



## Programmarapportage 2011-I



# Inhoudsopgave Prorap 2011-I

<b>DEEL A De programma's.....</b>	<b>3</b>
<b>1 Inleiding.....</b>	<b>4</b>
1.1 Financieel totaaloverzicht .....	5
1.2 Resultaat programmarapportage 2011-I.....	6
1.3 Meerjarenperspectief 2011-2015.....	8
1.4 Reserves en voorzieningen .....	10
1.5 Goedkeuringstolerantie 2011 .....	10
<b>2 Programma's.....</b>	<b>11</b>
2.1 Wijzigingen met een resultaat.....	11
2.2 Programma 1: Stad van actieve mensen.....	11
2.3 Programma 2: Innovatieve en excellente stad.....	15
2.4 Programma 3: Centrum Euregio: 'Hoofdstad en vitaal hart'.....	17
2.5 Programma 4: Veelzijdige Stad in het Groen.....	19
2.6 Programma 5: Dienstverlening .....	26
<b>3 Wijzigingen met een budgettair neutraal karakter .....</b>	<b>37</b>
3.1 Budgettair neutrale wijzigingen.....	37
3.2 Neutrale wijzigingen met een relatie naar reserves .....	43
3.3 Administratieve correcties .....	49
<b>4 Wijzigingen in investeringskredieten .....</b>	<b>50</b>
<b>5 Paragraaf weerstandsvermogen en risicomanagement.....</b>	<b>54</b>
<b>Bijlage 1: Programmabegroting: programmaliijnen 2011-2015.....</b>	<b>55</b>
<b>Bijlage 2: Overgehevelde budgetten 2010-2011 .....</b>	<b>56</b>
<b>Bijlage 3: Moties en amendementen .....</b>	<b>57</b>
<b>DEEL B Managementinformatie personeel en personele lasten per 28 februari 2011 .....</b>	<b>75</b>
<b>1 Management samenvatting.....</b>	<b>76</b>
1.1 Verloop toegestane formatie (hoofdstuk 2).....	76
1.2 Onderbezetting en overbezetting (paragraaf 3.1).....	76
1.3 Samenstelling van de bezetting en inschaling (paragraaf 3.3 en verder) .....	76
1.4 Ziekteverzuim (hoofdstuk 4) .....	77
1.5 Realisatie personele lasten (hoofdstuk 5).....	77
<b>2 Verloop toegestane formatie .....</b>	<b>78</b>
2.1 Toelichting verloop toegestane formatie.....	78
2.2 Overzicht verloop toegestane formatie .....	78
2.3 Toelichting verloop formatie.....	78
2.4 Werken voor Derden .....	79
<b>3 Bezettingscijfers.....</b>	<b>80</b>

3.1	Toelichting.....	80
3.2	Overzicht totale bezetting.....	80
3.3	Samenstelling van de bezetting.....	80
3.4	Overzicht inschaling.....	81
3.4.1	Grafiek inschaling.....	82
<b>4</b>	<b>Verzuimgegevens.....</b>	<b>83</b>
4.1.1	Overzicht.....	83
4.1.2	Ontwikkeling gemiddeld verzuimcijfer gemeente Venlo.....	83
4.1.3	Ontwikkeling gemiddelde verzuimfrequentie gemeente Venlo.....	84
4.1.4	Ontwikkeling gemiddelde verzuimduur gemeente Venlo.....	84
4.1.5	Landelijke verzuimcijfers (tot 100.000 inw.).....	84
4.1.6	Landelijke verzuimcijfers (meer dan 100.000 inw.).....	84
<b>5</b>	<b>Personele lasten.....</b>	<b>86</b>

**DEEL A De programma's**

# 1 Inleiding

Voor u ligt de eerste programmarapportage met betrekking tot het jaar 2011. Na een financieel zeer lastig jaar 2010, lijkt ook 2011 wederom financieel een zeer uitdagend jaar te gaan worden.

In deze programmarapportage treft u een weergave van de ontwikkelingen aan zoals wij die op dit moment voorzien voor 2011. Omdat veel ontwikkelingen zich niet beperken tot 2011 hebben wij in het financieel overzicht ook de meerjarige ontwikkelingen financieel weergegeven. De inhoudelijke en financiële verwerking daarvan maakt evenwel geen deel uit van deze programmarapportage maar van de kadernota 2012.

Deze rapportage kent een geprognosticeerd tekort van ruim € 6,9 miljoen. In deze rapportage hebben wij voor eenzelfde bedrag aan ruimtescheppende maatregelen opgenomen om dit tekort te dekken. U wordt expliciet gevraagd in te stemmen met deze ruimtescheppende maatregelen.

Kijkend naar het geheel vallen een aantal zaken op. Allereerst lijkt de ontwikkeling van de algemene uitkering van het Gemeentefonds ten opzichte van de eerdere prognoses vooralsnog licht mee te vallen net als de mate waarin de organisatie de haar opgelegde taakstellingen weet te realiseren. Voorzichtigheid is hier, gelet op de vele onzekerheden en complexiteit die hiermee zijn gemoeid, echter wel op z'n plaats.

We hebben te maken met onzekere tijden, de recessie lijkt voorbij, de economie lijkt zich te herstellen maar de overheidsfinanciën verkeren nog steeds in zeer zwaar weer. Terughoudendheid is dus op z'n plaats. Werden in het nabije verleden financiële tegenvallers nogal eens gecompenseerd door meevallers dan is dat in 2011 evenals al bleek in 2010 niet het geval.

Dus nu er een tekort ontstaat als gevolg van hogere aanbestedingsbedragen, vorstschade door een strenge winter, stijgende energielasten, onvoorziene uitgaven voor de Floriade of calamiteiten dan zien wij in deze programmarapportage dat daar nauwelijks meevallers tegenover staan. Hard remmen op de overige uitgaven, veel creativiteit en de incidentele inzet van reserves zijn dan geboden.

Gemeentebestuurder zijn in zo'n periode is daarmee ook iets heel anders geworden dan in de afgelopen decennia. Niet langer is er ieder jaar vanzelfsprekend nieuwe financiële ruimte om nieuwe ontwikkelingen mee te financieren of tekorten af te dichten. Van u wordt een lange termijn visie, realiteitszin en moed gevraagd om die dingen te doen en die keuzes te maken die voor onze stad nodig zijn. Voor onze stad en voor onze inwoners, de Venlonaren.

Uw raad wordt voorgesteld:

1. In te stemmen met de programmarapportage 2011-I en de daarin opgenomen ontwikkelingen;
2. twee bedragen ten laste van de "post onvoorzien" te brengen; post 117 Hoogwater januari 2011 ad. € 102.000 en post 183 Rampen en calamiteiten, coördinatie openbare Veiligheid € 33.764.
3. In te stemmen met een onttrekking van € 1.000.000,- aan de voorziening planmatig onderhoud ter dekking van het geprognosticeerde tekort.
4. In te stemmen met de inzet van de inkomsten uit vrijval Escrow middelen ad € 1.193.392,- ter dekking van het geprognosticeerde tekort.

5. Een taakstelling op personeel van € 2.000.000,- ter dekking van het geprognosticeerde tekort.
6. Het restant van het geprognosticeerde tekort te dekken middels een onttrekking aan de reserve Goodwill.
7. Instemmen met de in deze programmarapportage opgenomen wijzigingen in de reserves en voorzieningen
8. Instemmen met de in de programmarapportage opgenomen wijzigingen in de kredieten.

## 1.1 Financieel totaaloverzicht

(Bedragen x € 1.000)

	Begroting 2011 primitief	Begroting 2011 na Prorap I	Afwijking Prorap I
<b>Baten (excl. onttrekkingen aan reserves)</b>			
1. Stad van actieve mensen	63.778	67.165	3.387
2. Innovatie en excellente stad	34.274	34.274	
3. Centrum Euregio	9.538	12.733	3.195
4. Veelzijdige stad in het groen	39.571	40.324	754
5. Dienstverlening	152.593	156.035	3.442
<b>Totaal baten programma's</b>	<b>299.754</b>	<b>310.531</b>	<b>10.778</b>
<b>Lasten (excl. stortingen in reserves)</b>			
1. Stad van actieve mensen	126.004	130.073	4.069
2. Innovatie en excellente stad	42.442	42.937	495
3. Centrum Euregio	23.918	26.261	2.343
4. Veelzijdige stad in het groen	82.895	87.574	4.679
5. Dienstverlening	50.152	50.326	174
<b>Totaal lasten programma's</b>	<b>325.411</b>	<b>337.170</b>	<b>11.759</b>
<b>Totaal saldo voor bestemming</b>	<b>-25.657</b>	<b>-26.639</b>	<b>-982</b>
Onttrekkingen aan reserves (baten)	32.967	45.342	12.375
Toevoegingen aan reserves (lasten)	7.246	18.703	11.457
<b>Totaal saldo na bestemming</b>	<b>63</b>		<b>-63</b>

(Bedragen x € 1.000)

	Begroting 2011 primitief	Begroting 2011 na Prorap I	Afwijking Prorap I
Totaal baten programma's	299.754	310.531	10.778
Onttrekkingen reserves (baten)	32.967	45.342	12.375
<b>Totaal baten</b>	<b>332.720</b>	<b>355.873</b>	<b>23.153</b>
Totaal lasten programma's	325.411	337.170	-11.759
Toevoegingen aan reserves (lasten)	7.246	18.703	-11.457
<b>Totaal lasten</b>	<b>332.657</b>	<b>355.873</b>	<b>-23.216</b>
<b>Totaal saldo na bestemming</b>	<b>63</b>		<b>-63</b>

### Reeds genomen besluiten

Nadat de primitieve begroting 2011 is vastgesteld zijn er enkele besluiten genomen met (structurele) financiële gevolgen.

Hieronder volgt een overzicht van deze raadsbesluiten:

Raadsnummer	Besluit d.d.	Omschrijving
2010-104	05-11-2010	Amendementen A1 en A9 (verwerkt)
2010-116	15-12-2010	Regionalisering Brandweer Venlo (niet verwerkt)
2010-121	15-12-2010	Accommodatie Kinderboerderij Hagerhof (verwerkt)
2011-007	23-02-2011	Integraal project Schandelo 't Hanik (niet verwerkt)

De verwerking van de amendementen A1 en A9 zijn opgenomen in kolom "Begroting 2011 primitief" en het effect van Accommodatie Kinderboerderij Hagerhof is verwerkt in de kolom 'Begroting 2011 na programmerapportage I'.

De begrotingswijziging naar aanleiding van de actualisatie van het GRP+ 2011-2020 en Regionalisering Brandweer Venlo zijn nog niet verwerkt in deze rapportage. Verwerking van het GRP+ zal plaatsvinden in 2011-II / Begroting 2012-2015.

## 1.2 Resultaat programmerapportage 2011-I

De afwijking van prorap 2011-I ten opzichte van de begroting 2011 (incl. begrotingswijzigingen) bedraagt € 62.986 nadelig.

Het resultaat van deze Programmerapportage 2011-I wordt gespecificeerd in de onderstaande tabel.

De posten maken onderdeel uit van het kadernota proces en zijn in te delen in de categorie "autonome ontwikkeling". Het resultaat 2011 en de structurele effecten maken integraal onderdeel uit van de kadernota 2012 inclusief de daarbij behorende resultaatbestemming.

### Totaaloverzicht posten met een financieel resultaat Prorap 2011-I

Pgr.lijn	Nr.	Omschrijving	Voordelig	Nadelig	Resultaat
1.2	67	Budgetten BDU Centrum Jeugd en Gezin		138.650-	138.650-
1.2	83	Leerlingenvervoer		360.000-	360.000-
1.3	69	Subsidie project Synergy		23.421-	23.421-
1.3	81	Correctie bezuiniging kadernota 2009		60.000-	60.000-
1.3	82	Bezuiniging sociaal-culturele huurtarieven in 5 jaren		125.000-	125.000-
1.3	255	Maatschappelijk makelaar incl. stages		128.000-	128.000-
1.4	67	Budgetten BDU Centrum Jeugd en Gezin	153.550		153.550
1.4	68	Inspecties gastouderlocaties		35.000-	35.000-
1.4	84	Extra Middelen voor centrumgemeenten vrouwenopvang		68.424-	68.424-
1.4	102	WMO		800.000-	800.000-
2.2	202	Accounthouderschap Klavertje 4		100.000-	100.000-
3.1	40	Kloosterdorp Steyl		35.000-	35.000-
3.1	111	Effecten inflatiecorrectie + temporiseren Middenzaal	460.000		460.000
3.2	156	Vervoer Mikwe en overdracht aan provincie		170.000-	170.000-
3.3	32	Aanpassing voorziening bijdrage Floriade		2.205.700-	2.205.700-
3.4	185	Frederik Hendrik terrein, lagere inkomsten en beëindiging	10.750		10.750
4.1	18	Integratie A&V, mrj, uitwerking Prorap 2010-III (B401/487)		65.000-	65.000-
4.1	142	GVVP monitoren, en verkeersonderzoek uitvoeren		30.000-	30.000-
4.1	143	Kleinschalige verkeersaanpassingen in stad en wijk		50.000-	50.000-
4.2	46	Meerjarig niet realiseren leges Bodeminfo		18.819-	18.819-
4.2	49	Correctie Inkomsten overdracht bevoegd gezag WBB		309.403-	309.403-
4.2	51	Dekking WABO Project fase 1		50.000-	50.000-
4.2	52	Voorziening VOCL Blerick		100.000-	100.000-
4.2	71	Administratieve budget Dorpsraad Arcen en Velden		50.875-	50.875-
4.2	85	Structurele inbedding project Buurtbemiddeling (0,7 fte)		35.000-	35.000-
4.2	88	Onderwijsaccommodaties correctie	14.663		14.663
4.2	119	Herstel winterschade wegen 2010-2011		400.000-	400.000-
4.2	141	Projectprogr. verkeerseducatie en gedragsbeïnvloeding		30.000-	30.000-
4.2	162	Planschade		51.000-	51.000-
4.2	166	Exploitatie realisatie sportvoorzieningen		291.000-	291.000-
4.2	181	Correctie inkomsten vaste standplaatsen en marktgelden		12.000-	12.000-
4.2	182	Niet realiseren taakstelling handhaving		200.000-	200.000-
4.2	185	Frederik Hendrik terrein, lagere inkomsten en beëindiging		22.000-	22.000-
4.2	219	Niet meer vervangen speelvoorzieningen	22.000		22.000
4.2	257	Situatie 't Roadhoes		PM	PM
4.2	258	Andere inzet opbrengst brandweerkazerne		100.000-	100.000-
5.1	18	Integratie A&V uitwerking Prorap 2010-III (B401/487)		3.192-	3.192-
5.1	47	Verlagen baten leges vrijstellingen WRO		50.000-	50.000-
5.1	48	Systematiek aanpassen aanschrijvingen juridisch		37.370-	37.370-
5.1	57	Waterschapsbedrijven	13.205		13.205
5.2	3	Ambtelijke taakstelling commercieel aanbesteden 2011-14	102.092		102.092
5.2	5	BsGW (belastingsamenwerking) in 2011		52.306-	52.306-
5.2	8	Uitstellen vervanging One World		60.000-	60.000-
5.2	9	Budgetverruiming t.b.v. ICT datacommunicatie		30.000-	30.000-
5.2	17	Vervallen inkomsten Maasbree		5.613-	5.613-
5.2	18	Integratie A&V, meerjarige, uitwerking Prorap 2010-III (B401/487)	61.463		61.463
5.2	20	Verwerken meerjarige effecten van de algemene uitkering	1.103.000		1.103.000
5.2	22	Aanpassing normbedrag PKB agv CAO afspraak 2011		13.128-	13.128-
5.2	24	Toename werkgeverslasten PersoneelsKostenBegroting		447.490-	447.490-
5.2	27	Verhoging budget JZ		30.000-	30.000-
5.2	50	Project Koppeling BAG-BRP		30.000-	30.000-
5.2	59	Structurele verhoging personele inzet door BAG		35.661-	35.661-
5.2	127	Formatie overheveling vn PZ naar BV, RO en OW	1.219		1.219
5.2	175	Veiligheidsregio Limburg – Noord bijdrage Tijdelijke bestuurs	5.017		5.017
5.2	178	Basisregistratie Grootchalige Topografie		25.000-	25.000-
5.2	192	Vrijval kredieten BV en aframes stelpost kapitaallasten	7.442		7.442
5.2	196	B350 Prijscompensatie verlagen van 1,75% naar 0,75%.	-	69.833-	69.833-
5.2	207	Ruimtescheppende maatregel n.a.v. collegebesluit wijziging	22.816		22.816
5.2	222	Onttrekken planmatig onderhoud BLONW/ onderwijsgeb. (€	1.000.000		1.000.000
5.2	259	Op peil brengen algemene reserve		1.600.000-	1.600.000-
5.2	264	Inzet uitbetaling General Escrow Essent	1.193.392		1.193.392
5.2	265	Taakstelling reguliere inhuur	2.000.000		2.000.000
5.2	266	Onttrekking aan reserve Goodwill	2.378.290		2.378.290
5.3	66	Begrotingspost raadsleden vergoedingen		58.000-	58.000-
		<b>Totaal resultaat prorap</b>	<b>8.548.899</b>	<b>8.611.885-</b>	<b>62.986-</b>

### 1.3 Meerjarenperspectief 2011-2015

De tabel hieronder toont de structurele effecten van deze rapportage. Het is van belang om hierbij te vermelden dat deze worden meegenomen in deze prorap en niet bij de kadernota 2012.

Pgr.lijn	Nr.	Omschrijving	Effect 2011	Effect 2012	Effect 2013	Effect 2014	Effect 2015
1.2	67	Budgetten BDU Centrum Jeugd en Gezin	138.650-	-	-	-	-
1.2	83	Leerlingenvervoer	360.000-	180.000-	-	-	-
1.3	69	Subsidie project Synergy	23.421-	-	-	-	-
1.3	81	Correctie bezuiniging kadernota 2009	60.000-	60.000-	60.000-	60.000-	60.000-
1.3	82	Bezuiniging sociaal-culturele huurtarieven in 5 jaren	125.000-	100.000-	75.000-	50.000-	25.000-
1.3	255	Maatschappelijk makelaar incl. stages	128.000-	128.000-	128.000-	128.000-	128.000-
1.4	67	Budgetten BDU Centrum Jeugd en Gezin	153.550	-	-	-	-
1.4	68	Inspecties gastouderlocaties	35.000-	35.000-	35.000-	35.000-	35.000-
1.4	84	Extra Middelen voor centrumgemeenten vrouwenopvang	68.424-	-	-	-	-
1.4	102	WMO	800.000-	-	-	-	-
2.2	202	Accounthouderschap Klavertje 4	100.000-	100.000-	100.000-	100.000-	100.000-
3.1	40	Kloosterdorp Steyl	35.000-	35.000	-	-	-
3.1	111	Effecten inflatiecorrectie + temporiseren Middenzaal	460.000	-	98.900	98.900	98.900
3.2	156	Vervoer Mikwe en overdracht aan provincie	170.000-	-	-	-	-
3.3	32	Aanpassing voorziening bijdrage Floriade	2.205.700-	-	-	-	-
3.4	185	Frederik Hendrik terrein, lagere inkomsten en beëindiging	10.750	-	-	-	-
4.1	18	Integratie A&V, mrj, uitwerking Prorap 2010-III (B401/487)	65.000-	15.000-	15.000-	15.000-	15.000-
4.1	142	GVVP monitoren, en verkeersonderzoek uitvoeren	30.000-	30.000-	30.000-	30.000-	30.000-
4.1	143	Kleinschalige verkeersaanpassingen in stad en wijk	50.000-	50.000-	50.000-	50.000-	50.000-
4.2	46	Meerjarig niet realiseren leges Bodeminfo	18.819-	18.819-	18.819-	18.819-	18.819-
4.2	49	Correctie Inkomsten overdracht bevoegd gezag WBB	309.403-	309.403-	309.403-	309.403-	309.403-
4.2	51	Dekking WABO Project fase 1	50.000-	62.500-	62.500-	62.500-	62.500-
4.2	52	Voorziening VOCL Blerick	100.000-	100.000-	100.000-	100.000-	100.000-
4.2	71	Administratieve budget Dorpsraad Arcen en Velden	50.875-	-	-	-	-
4.2	85	Structurele inbedding project Buurtbemiddeling (0,7 fte)	35.000-	8.000-	8.000-	8.000-	8.000-
4.2	88	Onderwijsaccommodaties correctie	14.663	14.793	16.793	18.793	20.793
4.2	107	Indexering Wel.kom en Synthese	-	89.000-	89.000-	89.000-	89.000-
4.2	119	Herstel winterschade wegen 2010-2011	400.000-	-	-	-	-
4.2	120	Prorap, wijziging van kredieten t.b.v. gladheidbestrijding	-	36.250-	34.800-	-	-
4.2	141	Projectprogr. verkeerseducatie en gedragsbeïnvloeding	30.000-	30.000-	30.000-	30.000-	30.000-
4.2	162	Planschade	51.000-	-	-	-	-
4.2	166	Exploitatie realisatie sportvoorzieningen	291.000-	-	-	-	-
4.2	181	Correctie inkomsten vaste standplaatsen en marktgedlen	12.000-	12.000-	12.000-	12.000-	12.000-
4.2	182	Niet realiseren taakstelling handhaving	200.000-	-	-	-	-
4.2	185	Frederik Hendrik terrein, lagere inkomsten en beëindiging	22.000-	22.000-	22.000-	22.000-	22.000-
4.2	219	Niet meer vervangen speelvoorzieningen	22.000	22.000	22.000	22.000	22.000
4.2	257	Situatie 't Roadhoes	PM	PM	PM	PM	PM
4.2	258	Andere inzet opbrengst brandweerkazerne	100.000-	100.000-	100.000-	100.000-	100.000-
5.1	18	Integratie A&V, meerjarige, uitwerking Prorap 2010-III (B401/4	3.192-	3.336-	3.336-	3.336-	3.336-
5.1	47	Verlagen baten leges vrijstellingen WRO	50.000-	50.000-	50.000-	50.000-	50.000-
5.1	48	Systematiek aanpassen aanschrijvingen juridisch	37.370-	37.370-	37.370-	37.370-	37.370-
5.1	57	Waterschapsbedrijven	13.205	13.336	13.336	13.336	13.336
5.1	194	Beoordeling kredieten kleiner dan € 100.000	-	28.115	5.213	5.061	5.061
5.2	3	Ambtelijke taakstelling commercieel aanbesteden 2011-14	102.092	102.092	102.092	102.092	102.092
5.2	5	Meerkosten deelname gemeenschappelijke regeling BsGW (b	52.306-	-	-	-	-
5.2	8	Uitstellen vervanging One World en vrijkomende middelen get	60.000-	166.500-	91.220-	111.780	205.940
5.2	9	Budgetverruiming t.b.v. ICT datacommunicatie	30.000-	30.000-	30.000-	30.000-	30.000-
5.2	15	Budgetoverschrijding BAG	-	20.000-	19.200-	18.400-	17.600-
5.2	17	Vervallen inkomsten Maasbree	5.613-	5.613-	5.613-	5.613-	5.613-
5.2	18	Integratie A&V, meerjarige, uitwerking Prorap 2010-III (B401/4	61.463	58.002	58.002	58.002	58.002
5.2	20	Verwerken meerjarige effecten van de algemene uitkering	1.103.000	330.000-	1.351.000-	314.000-	781.000-
5.2	22	Aanpassing normbedrag PKB agv CAO afspraak 2011	13.128-	21.138-	21.138-	21.138-	21.138-
5.2	24	Toename werkgeverslasten PersoneelsKostenBegroting	447.490-	447.490-	447.490-	447.490-	447.490-
5.2	27	Verhoging budget JZ	30.000-	30.000-	30.000-	30.000-	30.000-
5.2	50	Project Koppeling BAG-BRP	30.000-	-	-	-	-
5.2	59	Structurele verhoging personele inzet door BAG	35.661-	35.661-	35.661-	35.661-	35.661-
5.2	111	Effecten inflatiecorrectie + temporiseren Middenzaal	-	460.000	122.950-	122.950-	122.950-
5.2	127	Formatie overheveling vn PZ naar BV, RO en OW	1.219	1.219	1.219	1.219	1.219
5.2	175	Veiligheidsregio Limburg – Noord bijdrage Tijdelijke bestuursc	5.017	11.097	18.337	19.638	19.638
5.2	178	Basisregistratie Grootschalige Topografie	25.000-	-	-	-	-
5.2	192	Vrijval kredieten BV en aframes stelpost kapitaallasten	7.442	41.331-	64.551-	62.492-	62.492-
5.2	196	Uitwerking stelpost B350 Prijscompensatie verlagen van 1,75%	69.833-	63.783-	66.717-	66.753-	66.753-

Pgr.lijn	Nr.	Omschrijving	Effect 2011	Effect 2012	Effect 2013	Effect 2014	Effect 2015
5.2	207	Ruimtescheppende maatregel n.a.v. collegebesluit wijziging fo	22.816	122.816	122.816	122.816	122.816
5.2	222	Onttrekken planmatig onderhoud BLONW/ onderwijsgeb. (€ 1.	1.000.000	-	-	-	-
5.2	259	Op peil brengen algemene reserve	1.600.000-	1.600.000-	1.600.000-	1.600.000-	-
5.2	264	Inzet uitbetaling General Escrow Essent	1.193.392	-	-	-	-
5.2	265	Taakstelling reguliere inhuur	2.000.000	-	-	-	-
5.2	266	Onttrekking aan reserve Goodwill	2.378.290	-	-	-	-
5.3	66	Begrotingspost raadsleden vergoedingen op niveau brengen.	58.000-	58.000-	58.000-	58.000-	58.000-
		<b>Totaal resultaat prorap</b>	<b>62.986-</b>	<b>3.557.723-</b>	<b>4.855.059-</b>	<b>3.549.288-</b>	<b>2.294.328-</b>

## 1.4 Reserves en voorzieningen

De voorstellen in deze prorap leiden tot wijzigingen in de reserves en voorzieningen. Samenvattend vertonen deze het volgende beeld:

(Bedragen x € 1.000)

	Boekwaarde programma begroting  31-12-2011	Mutaties Prorap 2011-I		Boekwaarde  31-12-2011	Afwijking  Prorap 2011-I
		Toevoegingen	Onttrekkingen		
Algemene reserves	5.622	7.089	2.463	10.248	4.626
Bestemmingsreserves	37.599	3.550	6.284	34.865	2.734-
Reserves met een inkomensfunctie	51.642	713	2.603	49.751	1.890-
Egalisatiereserves	2.590	104	1.026	1.669	921-
<b>Totaal reserves</b>	<b>97.453</b>	<b>11.457</b>	<b>12.376</b>	<b>96.534</b>	<b>919-</b>
Voorzieningen Planmatig Onderhoud	17.043	873	1.000	16.916	127-
Voorzieningen Middelen van derden	821	-	614	207	614-
Overige voorzieningen	22.000	684	-	22.684	684
				-	
<b>Totaal voorzieningen</b>	<b>39.864</b>	<b>1.557</b>	<b>1.614</b>	<b>39.807</b>	<b>57-</b>
<b>Totaal reserves en voorzieningen</b>	<b>137.317</b>	<b>13.013</b>	<b>13.989</b>	<b>136.341</b>	<b>976-</b>

Volgens het Besluit Begroting en Verantwoording moeten de baten en lasten voor en na bestemming inzichtelijk gemaakt worden. Het verschil hiertussen betreft de mutaties in de reserves. Deze mutaties worden verantwoord in de reguliere exploitatie op (hoofd)product/subproduct "mutaties reserves". De vermeerderingen en verminderingen op dit (hoofd)product/subproduct moeten gelijk zijn met de mutaties in de reserves op de balans.

Het saldo van de vermeerderingen en de verminderingen zorgt voor een afname van de reserves van € 919.000. De afzonderlijke wijzigingen worden toegelicht in hoofdstuk 2 en 3. De afname van de balanspost Voorzieningen met € 57.000 worden individueel toegelicht in hoofdstuk 2 bij de betreffende programmalijnen en zijn onderdeel van het exploitatieresultaat.

## 1.5 Goedkeuringstolerantie 2011

In het kader van naleving regels inkoop en aanbesteding rapporteren wij het volgende: wij hebben om zwaarwegende redenen voorafgaand aan de opdrachtverstrekking opdrachten goedgekeurd die in strijd zijn met onze eigen en de Europese regelgeving. Gezien het feit dat het gaat om opdrachten die in strijd zijn met de (Europese) regelgeving, worden deze opdrachten in het kader van de accountantscontrole als financieel onrechtmatig/fout bestempeld. Deze opdrachten belasten daarmee onze foutenmarge. Als gevolg hiervan is onze foutenmarge reeds voor 82% gebruikt.

## 2 Programma's

### 2.1 Wijzigingen met een resultaat

#### Toelichting

In deze paragraaf worden de afwijkingen in de begroting toegelicht die een financieel resultaat tot gevolg hebben. Afwijkingen in de begroting zonder effect op het resultaat zijn opgenomen in hoofdstuk 3 "Wijzigingen met een budgettair neutraal karakter". In hoofdstuk 4 "Wijzigingen in investeringskredieten" zijn de afwijkingen op investeringskredieten in 2011 gepresenteerd.

Het doel van de programmarapportages die in dit hoofdstuk zijn opgenomen is het per programma inhoudelijk in beeld brengen van de realisatie van de vastgestelde doelen in de programmabegroting 2011. Per programmalijn wordt kort ingegaan op ontwikkelingen van de afgelopen maanden en hun invloed op de effectindicatoren.

### 2.2 Programma 1: Stad van actieve mensen

De raads werkgroep Stad van Actieve Mensen heeft de oriëntatiefase afgesloten en gaat zich richten op de kanteling van de WMO en zelfsturing in wijken en buurten.

De economie trekt boven verwachting aan. Een verdere toename van de arbeidsparticipatie mag dan ook verwacht worden. De gemeente is actief aan de gang gegaan met Social Return on Investment. De inzet hiervan is dat bij aanbestedingen, het afsluiten van contracten, het verstrekken van subsidies in de voorwaarden een tegenprestatie wordt gerealiseerd door een inspanning op of het inschakelen van mensen met een afstand tot de arbeidsmarkt, te beginnen met jongeren. De opzet is een reductie met 25% van het aantal werkloze jongeren.

In 2011 is er gestart met een pilot van 4 Huizen van de Wijk. Verder is de samenwerkingsovereenkomst Venlodroom, waarin naast de gemeente Dichterbij, Zorggroep, Proteion Thuiszorg, het Zorgkantoor, Woningstichting Woonwenz en Wel.Kom participeren, ondertekend. Hiermee is een eerste stap gezet om de kanteling WMO te realiseren.

Tot slot is er een aanvang gemaakt met het vormgeven van beleid over de invulling van de openbare ruimte in relatie tot sportieve omgevingen.

#### Programmalijn 1.1 Verhogen arbeidsparticipatie

Progr.lijn	Categorie	Nr.	Omschrijving	2011	2012	2013	2014	2015
1.1 Arbeidsparticipatie	Ruimtevrager	188	Participatiebudget 2011	0	0	0	0	0
		189	Rijksmiddelen AZC Venlo 2011	0	0	0	0	0
		190	WSW-budget 2011	0	0	0	0	0
		Totaal Ruimtevrager		0	0	0	0	0
Totaal 1.1 Arbeidsparticipatie				0	0	0	0	0

## Programmaliijn 1.2 Optimalisering talentontwikkeling

Progr.lijn	Categorie	Nr.	Omschrijving	2011	2012	2013	2014	2015
1.2 Talentontwikkeling	Administratieve correctie	78	Projectleiding ZAT	0	0	0	0	0
	Totaal Administratieve correctie			0	0	0	0	0
	Ruimtevrager	35	Administratieve correctie budget Cultuureducatie Arcen & Velden	0	0	0	0	0
		67	Budgetten BDU Centrum Jeugd en Gezin	-138.650	0	0	0	0
		81	Correctie bezuiniging kadernota 2009	0	0	0	0	0
		83	Leerlingenvervoer	-360.000	-180.000	0	0	0
		97	Verwijsindex risicojongeren	0	0	0	0	0
		100	VVE/OAB	0	0	0	0	0
Totaal Ruimtevrager			-498.650	-180.000	0	0	0	
Totaal 1.2 Talentontwikkeling			-498.650	-180.000	0	0	0	

### - 67: Budgetten BDU Centrum Jeugd en Gezin

**€ 138.650 nadelig**

De BDU loopt nog tot en met 2011. De verwachting is dat hiervoor daarna alternatieve rijksmiddelen in plaats zullen komen. Een beschikking hierover is echter nog niet ontvangen. Indicaties van de hoogte van deze uitkeringen is nog niet exact bekend, echter het ligt in de lijn van de verwachting dat dit overeenkomt met de uitgaven. Voorwaarde is dat we als gemeente niet meer geld uitgeven, dan er via rijksuitkeringen binnen zal komen.

### - 83: Leerlingenvervoer

**€ 360.000 nadelig**

De kosten voor de gemeente Venlo zullen in 2011 uitkomen op € 1.719.000. De begroting leerlingenvervoer bedraagt echter € 1.309.000 in 2011, het geraamde tekort in 2011 bedraagt € 410.000. De NEA index over 2011 bedraagt € 50.000 en betreft correctie op de inflatie. Met dit bedrag mag het begrote bedrag in de gemeentebegroting worden verhoogd. Daarmee komt het verwachte tekort uit op € 360.000 in 2011. Leerlingenvervoer betreft een openeind financiering.

De oorzaak van de overschrijding kosten leerlingenvervoer in 2011 e.v. zijn de stijgende kosten van benzine en loonkosten chauffeurs. Daarnaast stijgt het aantal leerlingen dat recht heeft op leerlingenvervoer. Door bezuinigingen in het regulier onderwijs, worden landelijk leerlingen met lichte beperkingen nu nog versneld doorgestuurd naar speciaal onderwijs. Hierdoor groeit in Nederland het aantal leerlingen dat speciaal onderwijs volgt sterk, ondanks de afname van het geboortecijfer in Nederland. Verder is het zo dat een steeds verdergaande specialisatie in het speciaal onderwijs als ook het vroegtijdig kunnen signaleren van stoornissen bij kinderen er debet aan zijn dat het aantal leerlingen in het speciaal onderwijs blijft stijgen.

Zoals het er nu naar uitziet wordt met ingang van 1 augustus 2012 stage verplicht in het voortgezet speciaal onderwijsprofiel "Arbeidsmarktgericht". De kosten van het stagevervoer worden niet gecompenseerd. De verwachting is dat de kosten van leerlingenvervoer vanaf augustus 2012 en verder extra zullen stijgen. Hoe hoog de extra kosten zullen zijn is nu nog niet bekend.

Met ingang van 2012 zetten wij in op terugdringen van de kosten voor leerlingenvervoer. Hierbij kijken wij naar de maatregelen die hiertoe ook bij andere gemeenten zijn genomen en zullen wij ook de samenwerking met andere gemeenten zoeken. Het verwachte tekort in 2012 is de helft van het tekort in 2011, na 2012 verwachten wij binnen de bestaande budgetten te blijven.

## Programmaliijn 1.3 Vergroten sociale en maatschappelijke participatie

Progr.lijn	Categorie	Nr.	Omschrijving	2011	2012	2013	2014	2015
1.3 Soc / maatsch.participatie	Ruimtevrager	69	Subsidie project Synergy	-23.421	0	0	0	0
		81	Correctie bezuiniging kadernota 2009	-60.000	-60.000	-60.000	-60.000	-60.000
		82	Bezuiniging sociaal-culturele huurtarieven in 5 jaren	-125.000	-100.000	-75.000	-50.000	-25.000
		92	Regionaal kompas	443.770	-6.424.957	-6.424.957	-6.424.957	-6.424.957
		255	Beschikbaar stellen budget maatschappelijk makelaar vrijwilligerswerk incl. makelaarsfunctie maatschappelijke stages	-128.000	-128.000	-128.000	-128.000	-128.000
Totaal Ruimtevrager				107.349	-6.712.957	-6.687.957	-6.662.957	-6.637.957
Totaal 1.3 Soc / maatsch.participatie				107.349	-6.712.957	-6.687.957	-6.662.957	-6.637.957

### - 69: Synergy

€ 23.421 nadelig

In het verleden is met betrekking tot het project Synergy een vierjarige subsidie afgesproken (collegebesluit d.d. 1 april 2008). De dekking kwam voor de jaren 2010 en 2011 uit het programma Participatie. In 2010 is dit betaald uit restantbudgetten integratie. Voor 2011 zijn deze middelen niet meer ter beschikking. In 2011 dient echter wel nog de laatste betaling plaats te vinden. Hiervoor wordt eenmalig een bedrag van € 23.421 gevraagd.

### - 81: Correctie bezuiniging kadernota 2009

€ 60.000 nadelig

In kadernota van 2009 (claim 23) is een nieuw voor oud, correctieve, administratieve handeling gevraagd om €60.000 euro over te zetten van bewonersondersteuning bij Wel.kom naar Maatschappelijke Opbouwwerk.

Destijds werd ervan uitgegaan dat dit budget daarvoor voldoende ruimte bood. Dit blijkt niet het geval. Omdat het structurele subsidies voor jongerenverenigingen betreft is op deze post al in 2009 (en 2010) een tekort ontstaan en heeft er die jaren een overschrijding van het budget plaats gevonden. In het verleden is het mogelijk gebleken dit binnen de begroting van de afdeling op te vangen. Vanaf 2011 is dit niet langer mogelijk. Handhaving van bovenstaande bezuiniging betekent dat jeugdverenigingen substantieel minder subsidie (15%) zullen ontvangen. Daarnaast zal vanaf 2012 nog aanvullend 10% op de subsidie worden bezuinigd.

### - 82: Bezuiniging sociaal-culturele huurtarieven in 5 jaren

€ 125.000 nadelig

In de begroting 2011 is onder nummer B85 een bezuiniging van €250.000 aangegeven. De helft (€ 125.000) zou hiervan gehaald moeten worden uit het korten op de sociaal-culturele huurtarieven.

Inmiddels hebben er diverse gesprekken plaats gevonden (inclusief met de huisadvocaat) en de bezuiniging kunnen uiteindelijk wel gerealiseerd worden, echter niet op deze korte termijn. Dit omdat er huurcontracten aan ten grondslag liggen die, o.a. op advies van de advocaat, niet zomaar aangepast kunnen worden.

Voorstel zal zijn om met een allonge (op basis van minnelijke overeenstemming) binnen 5 jaar naar een huurniveau toe te groeien.

### - 255: Beschikbaar stellen budget maatschappelijk makelaar vrijwilligerswerk incl. makelaarsfunctie maatschappelijke stages

€ 128.000 nadelig

In 2010 heeft de gemeenteraad het subsidie voor het vervullen van de makelaarsfunctie bij maatschappelijke stages (incl. een aantal incidentele vrijwilligerssubsidies) vanaf 1 januari 2011 stopgezet. Dit besluit was ingegeven door het feit, dat vanaf 1 augustus 2011 de maatschappelijke stages wettelijk verplicht worden, de stages onderdeel gaan uitmaken van

het curriculum van het voortgezet onderwijs en het rijkssubsidie aan de gemeente wordt stopgezet.

In de gemeentefondscirculaire van december 2010 is aangegeven van de gemeente wordt verwacht dat zij de makelaarsfunctie bij maatschappelijke stages blijft vervullen en daarvoor ook structureel geld tegemoet kan zien. Hiervoor gaat dus geld naar de gemeente en niet naar de schoolbesturen. De scholen ontvangen vanaf het komende schooljaar via de lumpsumvergoeding ook rijksbijdragen voor het organiseren maatschappelijke stages.

Het rijk legt bij maatschappelijke stages een link naar het vrijwilligerswerk breed. De gemeente kan de makelaarsfunctie combineren met die van maatschappelijk makelaar voor het algemene vrijwilligerswerk. Ook voor de maatschappelijke makelaarsfunctie kan de gemeente op structurele bijdragen van het rijk via het gemeentefonds blijven rekenen. Met het combineren van de beide makelaarsfuncties kan de gemeente synergie bereiken bij het lokale vrijwilligersbeleid. Een beleid, dat ook op landelijk niveau onverkort wordt nagestreefd en doorgezet. Het bedrag dat de gemeente Venlo voor het vrijwilligerswerk breed inclusief maatschappelijke stages ontvangt kan op basis van de indicatoren aantal inwoners en aantal leerlingen op de scholen voor voortgezet onderwijs worden berekend op € 128.000 per jaar.

### Programmaliijn 1.4 Versterken zelfredzaamheid en gezondheid

Progr.lijn	Categorie	Nr.	Omschrijving	2011	2012	2013	2014	2015	
1.4 Zelfredzaam- en gezondheid	Administratieve correctie	73	Reallocatie budget decentralisatie-uitkering Gezond in de Stad	-58.545	-58.545	-58.545	-58.545	-58.545	
		78	Projectleiding ZAT	0	0	0	0	0	
		94	Administratieve verbijzondering uitwerking claim 1.14 kadernota 2010 "Visie hulpverlening"	0	0	0	0	0	
	Totaal Administratieve correctie				-58.545	-58.545	-58.545	-58.545	-58.545
	Ruimtevrager	67	Budgetten BDU Centrum Jeugd en Gezin	153.550	0	0	0	0	
		68	Inspecties gastouderlocaties	-35.000	-35.000	-35.000	-35.000	-35.000	
			Inspecties gastouderlocaties gevolg formatie 0,1 fte	0	0	0	0	0	
		74	Extra middelen voor regionale aanpak kindermishandeling	0	0	0	0	0	
		84	Extra Middelen voor centrumgemeenten vrouwenopvang	-68.424	0	0	0	0	
		92	Regionaal kompas	-443.770	-87.813	-87.813	-87.813	-87.813	
102		WMO	-800.000	0	0	0	0		
174	Budget NASB dekking reserve NASB	0	0	0	0	0			
Totaal Ruimtevrager				-1.193.644	-122.813	-122.813	-122.813	-122.813	
Totaal 1.4 Zelfredzaam- en gezondheid				-1.252.189	-181.358	-181.358	-181.358	-181.358	

#### - 67: Budgetten BDU Centrum Jeugd en Gezin

**€ 153.550 voordelig**

Sinds de organisatieverandering binnen de gemeente Venlo kent de afdeling Maatschappelijke Ontwikkeling (MO) een nieuwe structuur met nieuwe functies en verantwoordelijkheden zoals die van accountmanager. Om de medewerkers in staat te stellen de middelen zo optimaal mogelijk te beheren, is het noodzakelijk om het aantal werkordernummers fors terug te brengen en de budgetten van de afdeling MO te herschikken. Met dit voorstel wordt hier nadere uitwerking aan gegeven.

De rijksbijdrage (BDU CJG) loopt nog tot en met 2011. De verwachting is dat hiervoor andere rijksmiddelen in plaats zullen komen. Een beschikking is hierover nog niet ontvangen. Indicaties van de hoogte van deze uitkeringen is nog niet exact bekend, echter het ligt in de lijn van de verwachting dat dit overeenkomt met de uitgaven.

Voorwaarde is dat we als gemeente niet meer geld uitgeven, dan er via rijksuitkeringen binnen zal komen.

**- 68: Inspecties gastouderlocaties**

**€ 35.000 nadelig**

Per 1 januari 2010 is een wetwijziging van de Wet Kinderopvang (Wko) van kracht. De gewijzigde wet gaat ervan uit dat alle vormen van kinderopvang incl. de gastouders opgenomen moeten worden in het landelijke register. De gastouderlocaties moeten gecontroleerd worden op een gezonde, veilige en hygiënische omgeving. De gemeente is wettelijk verplicht de controles/inspecties op de kwaliteit van de kinderopvang te laten uitvoeren door de GGD. Voor de uitvoering van de controles ontvangt de gemeente Venlo een niet geormerkte rijksvergoeding in het Gemeentefonds. De kosten bedroegen in 2010 € 84.117 en in 2011 € 35.000. De kosten voor 2012 en volgende jaren worden geraamd op € 70.000 per jaar.

**- 84: Extra Middelen voor centrumgemeenten Vrouwenopvang**

**€ 68.424 nadelig**

Vanaf 1 januari 2011 is de specifieke uitkering vrouwenopvang omgezet in een decentralisatie-uitkering. Het bedrag dat wij in 2011 ontvangen is even hoog als de specifieke uitkering vrouwenopvang die wij in 2010 hebben ontvangen. In september 2010 is eenmalig via een decentralisatie-uitkering t.b.v. de centrumgemeente Venlo, vrouwenopvang € 54.169,00 gestort in het gemeentefonds. In december 2010 is eenmalig € 14.255,- t.b.v. vrouwenopvang gestort in het gemeentefonds van de centrumgemeente Venlo. Deze middelen zijn abusievelijk niet gelabeld aan de uitkering vrouwenopvang, waarvoor deze bedoeld zijn en waarvoor ook landelijke resultaatafspraken zijn gemaakt.

**- 102: WMO**

**€ 800.000 nadelig**

Binnen de WMO wordt een tekort verwacht van ongeveer € 1.500.000,- als gevolg van de toegenomen zorgvraag. Voor de jaren 2012 en verder zullen maatregelen worden getroffen om binnen het beschikbare budget te blijven. Voor het jaar 2011 is deze overschrijding onontkoombaar. Hiervan kan ca. € 700.000,- opgevangen worden uit de egalisatiereserve WMO. Resteert een tekort van € 800.000,-.

## **2.3 Programma 2: Innovatieve en excellente stad**

In het eerste kwartaal van 2011 zijn diverse ontwikkelingen te melden. Zo is het C2C lab opgericht. Op dit moment wordt gewerkt aan verdere fysieke inrichting van het lab. Verder is een overeenkomst getekend met de Universiteit Twente over de invulling van de masteropleiding C2C en de leerstoel C2C en design. Dit voorjaar is de studentensociëteit geopend in het centrum van Venlo.

Voor de agro-foodcampus Greenport zijn intentieovereenkomsten getekend met de onderwijspartijen (o.a. HAS/WUR, Fontys en Cita-Verde). Ook is besloten om een gezamenlijke agro-food agenda te ontwikkelen met SRE/Helmond. De afgelopen maanden is stevig ingezet op de lobby rondom de economische top-sectoren die de Rijksoverheid als beleidsuitgangspunten heeft gedefinieerd.

Verder heeft de gemeente Venlo, samen met de provincie Limburg en de NV-regio, in het kader van de uitvoeringsagenda logistiek een bidbook aangeboden in Den Haag waarin Venlo aangeeft door te willen ontwikkelen als Europees knooppunt voor goederenvervoer. Ook is het incubator-project gestart voor de ondersteuning van kennisintensieve starters. Dit is gebeurd in samenwerking met regio Venlo, Liof en de Rabobank Venlo.

## Programmaliijn 2.1 Versterken kennisinfrastructuur

Progr.lijn	Categorie	Nr.	Omschrijving	2011	2012	2013	2014	2015
2.1 Kennisinfrastructuur	Ruimtevrager	43	Overheveling budget 2010 Dependance Maastricht, dekking Reserve Dependence Maastricht	0	0	0	0	0
	<b>Totaal Ruimtevrager</b>			0	0	0	0	0
	Ruimteschepper	39	Kennisinfrastructuur begroting 2011+2012 aanpassen	0	0	0	0	0
	<b>Totaal Ruimteschepper</b>			0	0	0	0	0
<b>Totaal 2.1 Kennisinfrastructuur</b>				0	0	0	0	0

## Programmaliijn 2.2. Verbetering vestigingsvoorwaarden

Progr.lijn	Categorie	Nr.	Omschrijving	2011	2012	2013	2014	2015
2.2 Ondersch vest.plaatsfact.	Administratieve correctie	130	Adm. Correctie uren productbladen	-180.000	-180.000	-180.000	-180.000	-180.000
		153	Klimaatprogramma Budgetoverheveling uren van GO en RO en Invoer meerjarenbegroting	-13.230	0	0	0	0
	<b>Totaal Administratieve correctie</b>			-193.230	-180.000	-180.000	-180.000	-180.000
	Ruimtevrager	133	Duurzame Ontwikkeling	-136.900	-75.408	-75.408	-75.408	-75.408
		202	Accounthouderschap Klavertje 4	-100.000	-100.000	-100.000	-100.000	-100.000
<b>Totaal Ruimtevrager</b>			-236.900	-175.408	-175.408	-175.408	-175.408	
<b>Totaal 2.2 Ondersch vest.plaatsfact.</b>				-430.130	-355.408	-355.408	-355.408	-355.408

### - 202: Accounthouderschap Klavertje 4

€ 100.000 nadelig

Met de uitvoering van Greenport Venlo (Klavertje 4) wordt (mede) invulling gegeven aan de kabinetsdoelstelling om tot een duurzame ruimtelijke inrichting van Nederland te komen. De doelstellingen zijn verwoord in de Nota Ruimte. Het Rijk, de Provincie en de gemeenten Horst aan de Maas, Peel en Maas en Venlo dragen mede bij aan deze ontwikkeling.

Gelet op de omvang en het belang van de gebiedsontwikkeling van Greenport Venlo (Klavertje 4), wordt het wenselijk geacht om namens de gemeente Venlo een accountfunctie in te richten. De accounthouder dient de belangen van Venlo bij de uitwerking van het Masterplan van Klavertje 4, waaronder de ontwikkelingen Greenportlane (GPL) en de Duurzame Energiecentrale Limburg (DECL), voldoende te borgen.

Het college heeft op 20 juli 2010 besloten om voor een bedrag van € 200.000 (€ 100.000 in 2010 en € 100.000 in 2011) de accounthoudersfunctie van Klavertje 4 in de begroting 2010 en 2011 op te nemen. De ontwikkeling van Greenport Venlo (Klavertje 4) loopt tot medio 2020. Voorgesteld wordt om eenzelfde bedrag in de begroting op te nemen voor de jaren 2012 t/m 2015.

## Programmaliijn 2.3 Versterking van de vrijetijdseconomie

Progr.lijn	Categorie	Nr.	Omschrijving	2011	2012	2013	2014	2015
2.3 Toegev. wrd speerpuntsect.	Ruimtevrager	31	Foodevent CV 10-28903 t.l.v. resere Spinn off Floriade	0	0	0	0	0
	<b>Totaal Ruimtevrager</b>			0	0	0	0	0
<b>Totaal 2.3 Toegev. wrd speerpuntsect.</b>				0	0	0	0	0

## Programmaliijn 2.4 In samenwerking realiseren van toegevoegde waarde

Geen afwijkingen.

## 2.4 Programma 3: Centrum Euregio: 'Hoofdstad en vitaal hart'

### Programmaliijn 3.1 Versterken van grootstedelijke functies

In het project KazerneKwartier is de medio 2010 verkozen optie 'Lijnstad' uitgewerkt tot het Ontwikkelplan FHK 2025 (mei in de raad). Voor de tweede fase Q4 is de aanbestedingsprocedure van een ontwikkelaar succesvol afgerond, hetgeen betekent dat ook het poppodium aan de Peperstraat een stap verder is gekomen. In de Maaswaard is het ontwerp van het stadskantoor uitgewerkt en zijn met Woonwenz afspraken gemaakt over de invulling van Nedinsco.

De Tajiri-collectie is, in opdracht van de raad, geïnventariseerd als mogelijke opmaat naar een Tajirimuseum in het kader van een Museumkwartier. De Cultuurnota (herijking cultuurbeleid) die ten aanzien van Museumkwartier maar ook de 'kleine cultuur' voorstellen zal ontwikkelen is gestart via workshops met circa 70 betrokken externen. Het project Kloosterdorp Steyl is afgesloten, wel is het voorstel ontwikkeld (ten besluite aan de raad) dat ECCEA een accountfunctie invult.

Progr.lijn	Categorie	Nr.	Omschrijving	2011	2012	2013	2014	2015
3.1 Verst.grootstedel. funct.	Administratieve correctie	21	Overheveling restant budget 2010 EFRO middelen, storting in Algemene reserves		0	0	0	0
		Totaal Administratieve correctie				0	0	0
	Ruimtevrager	37	Fossa Eugenia, dekking reserve Projecten Arcen Lomm en Velden		0	0	0	0
		40	Kloosterdorp Steyl		-35.000	35.000	0	0
		44	Overheveling restant budget 2010 actieplan binnenstad, dekking reserve Actieplan binnenstad		160.000	0	0	0
		111	Effecten inflatiecorrectie + temporiseren Middenzaal		460.000	0	98.900	98.900
Totaal Ruimtevrager				585.000	35.000	98.900	98.900	
Totaal 3.1 Verst.grootstedel. funct.				585.000	35.000	98.900	98.900	

#### - 40: Kloosterdorp Steyl

€ 35.000 nadelig

Het college heeft op 22-3-2011 besloten om het project Kloosterdorp Steyl af te sluiten en in te stemmen met een accountfunctie voor Kloosterdorp Steyl om nieuwe ontwikkelingen door de private partners in Steyl te kunnen ondersteunen en faciliteren.

Voorgesteld wordt om de in de begroting voor 2012 opgenomen middelen voor Kloosterdorp Steyl ad € 100.000 voor een bedrag van € 35.000 naar voren te halen en beschikbaar te stellen in 2011 voor het invullen van de accountfunctie door ECCEA. Het effect voor de meerjarenbegroting 2011-2014 is neutraal.

#### - 111: Middenzaal Maaspoort

€ 460.000 voordelig

Conform raadsbesluit 09-22097 (RC nr. 2009-7Cie. WO) wordt het krediet Middenzaal, groot nominaal € 5.575.000, jaarlijks verhoogd met rente tot het moment van bouw. In de dekking van de bij dit raadsvoorstel vastgestelde grondexploitatie is dit opgenomen. In 2011 bedraagt deze investering diensgevolge € 6.454.000. Vanuit het project Maasboulevard krijgt de Middenzaal in 2012 een bijdrage van € 3.956.000, zodat het totale krediet uitkomt op € 10.410.000. De technische verwerking jaarschijf 2010 heeft plaats gevonden via Prorap 2010-3.

Het effect 2011 en verder wordt verwerkt via prorap 2011-1. In 2011 en 2012 ontstaan incidentele voordelen van jaarlijks € 460.000 omdat het project Middenzaal in 2012 in gebruik wordt genomen. Ook het krediet is een jaar doorgeschoven (van 2010 naar 2011). Als gevolg van de rentebijbeschrijving en de administratieve correcties nemen de kapitaallasten met ingang van 2012 met per saldo € 24.050 toe.

### Programmalijn 3.2 Verbeteren ruimtelijke kwaliteit centrum

Op het gebied van archeologie / cultuurhistorie is met name het KazerneKwartier (proefsleuven) verkend. Ook is de overdracht van het mikwe naar de provincie geregeld, zodat het mikwe een plek kan krijgen in het dit jaar te vernieuwen Limburgs Museum. In samenwerking met ondernemers en pandeigenaren zijn de zuilen in de Sint Jorisstraat opgeknapt.

Van het rijk werd € 120.000 subsidie verkregen voor winkelstraatmanagement in het centrum waarvan een pandenbank deel zal uitmaken. Ter compensatie van het niet doorgaan van een Bedrijven Investeringszone (BIZ) voor de binnenstad is de verordening reclamebelasting binnenstad 2011 vastgesteld, waarvan de inkomsten ten goede komen van activiteiten die de Stichting Venlo Partners in haar businessplan heeft opgenomen.

Progr.lijn	Categorie	Nr.	Omschrijving	2011	2012	2013	2014	2015
3.2 Ruimt. kwaliteit Centrum	Administratieve correctie	130	Adm. Correctie uren productbladen	15.000	15.000	15.000	15.000	15.000
	Totaal Administratieve correctie			15.000	15.000	15.000	15.000	15.000
	Ruimtevrager	131	Archeologie	0	0	0	0	0
		156	Vervoer Mikwe en overdracht aan provincie	-170.000	0	0	0	0
	Totaal Ruimtevrager			-170.000	0	0	0	0
Totaal 3.2 Ruimt. kwaliteit Centrum				-155.000	15.000	15.000	15.000	15.000

#### - 156: Vervoer Mikwe en overdracht aan provincie

€ 170.000 nadelig

Het Mikwe dient overgedragen te worden aan de provincie. Tot die tijd is het een gemeentelijke verantwoordelijkheid. De wens is het Mikwe te plaatsen in het Limburgs museum. In verband met diverse wegafsluitingen per 6 juni aanstaande, dient het Mikwe voordien tot nabij het Limburgs museum te worden vervoerd. Vanaf deze tijdelijke locatie zal het Mikwe in week 34 (eind augustus) worden geplaatst in het Limburgs museum. Daarna ligt de verantwoordelijkheid voor het Mikwe bij de provincie. Het college heeft bij besluit reeds ingestemd met deze uitvoering.

### Programmalijn 3.3 Branding: profileren Venlo als centrum Euregio

De Stichting Venlo Partners heeft haar activiteiten conform afspraken uitgevoerd. Ook zijn het Strategisch Kader 2010-2015 en het inhoudelijke programma 2011 van de Stichting Venlo Partners door het college vastgesteld.

Progr.lijn	Categorie	Nr.	Omschrijving	2011	2012	2013	2014	2015
3.3 Branding	Ruimtevrager	32	Aanpassing voorziening bijdrage Floriade	-2.205.700	0	0	0	0
	Totaal Ruimtevrager			-2.205.700	0	0	0	0
Totaal 3.3 Branding				-2.205.700	0	0	0	0

## - 32: Aanpassing voorziening bijdrage Floriade

€ 2.205.700 nadelig

In het Bidboek Floriade, dat als basis heeft gediend voor de afspraken met de Floriade BV, is een begroting opgenomen. Deze begroting is gebaseerd op de begroting van de Floriade Haarlemmermeer en is gebaseerd op het prijspeil van 2002.

De gemeente Venlo dient voor de Venlose bijdrage ad € 7.000.000 (46% van de bijdrage vanuit de Regio) in de Floriade deze indexeringslasten af te dekken. Deze extra lasten bedragen € 2.205.700,-.

### Programmaliijn 3.4 Venlo, een gastvrije regio

Deze programmaliijn met als voornaamste actie 'lever het merk gastvrijheid op' is, na relatief weinig aandacht in de voorafgaande periode, opgepakt door het nieuwe programmateam teneinde de Floriade in 2012 maximaal te ondersteunen.

Progr.lijn	Categorie	Nr.	Omschrijving	2011	2012	2013	2014	2015
3.4 Venlo, een gastvrije regio	Ruimtevrager	44	Overheveling restant budget 2010 actieplan binnenstad, dekking reserve Actieplan binnenstad	-160.000	0	0	0	0
		185	Frederik Hendrik evenemententerrein, lagere inkomsten en beëindiging	10.750	0	0	0	0
		Totaal Ruimtevrager			-149.250	0	0	0
Totaal 3.4 Venlo, een gastvrije regio				-149.250	0	0	0	0

## - 185: Frederik Hendrik evenemententerrein, lagere inkomsten en beëindiging

€ 10.750 voordelig

Najaar 2008 is op het FH kazerneterrein een verhard terrein aangelegd voor het houden van evenementen, waaronder de grote kermis. De inkomsten blijven achter bij de begroting. De huidige begroting is te hoog. Daarnaast zullen door de start van de ontwikkelingswerkzaamheden op het terrein de bereikbaarheid van en parkeermogelijkheden op het terrein slechter zijn. Hierdoor zullen de prijzen die gevraagd kunnen worden lager zijn en zal er minder belangstelling zijn. Het terrein zal tot 1 januari 2012 beschikbaar zijn. Vanaf 2012 is er geen sprake meer van opbrengsten.

## 2.5 Programma 4: Veelzijdige Stad in het Groen

De criteria voor de dynamische woningbouwprogrammering zijn bepaald. Hieruit blijkt dat het aantal beschikbare woningbouwprojecten aanmerkelijk hoger ligt dan de in het programma voorziene uitbreiding van de woningvoorraad met 300 woningen per jaar. Gelet op de reeds in uitvoering zijnde projecten zal de eerste jaren de genoemde toename overschreden worden, maar in de latere jaren zal dat gecompenseerd moeten worden. De programmering zal in het voorjaar van 2011 aan de partners gepresenteerd worden.

Verder is STRAK (looptijd tot 2012) tussentijd geëvalueerd en zijn stappen gezet om te komen tot een vervolg van de samenwerking met de woningbouwcorporaties in de vorm van een STRAK 2.

Ook in het eerste kwartaal van 2011 wordt de wijkaanpak onverminderd voortgezet.

In het kader van de onderwijshuisvesting wordt gestart met proces voor 3 nieuwe gymlokalen bij basischolen Musplehei, De Meulen en Klingerberg.

## Programmaliijn 4.1 Evenwicht tussen wonen en openbare ruimte

Progr.lijn	Categorie	Nr.	Omschrijving	2011	2012	2013	2014	2015	
4.1 Woonb.obv demograf amb.ISV	Administratieve correctie	18	Integratie A&V, meerjarige, uitwerking Prorap 2010-III (B401/487)	-65.000	-15.000	-15.000	-15.000	-15.000	
		45	Overheveling budget herbouw 't Superke, dekking reserve Cultureel erfgoed Belfeld	0	0	0	0	0	
		70	Administratieve correctie reserves Empowerment en reserve ISV-SIV	-50.000	-50.000	-50.000	0	0	
		130	Adm. Correctie uren productbladen	207.500	207.500	207.500	207.500	207.500	
		154	Lokatie onderzoeken (zie claim 426 prorap 2010 III)	-92.963	0	0	0	0	
		161	Overheveling budgetten verkeerseducatie van RO naar OW	19.305	19.599	19.599	19.599	19.599	
	Totaal Administratieve correctie				18.842	162.099	162.099	212.099	212.099
	Ruimtevrager	134	GVVP-projecten jaarschijf 2011	0	0	0	0	0	
		135	Overheveling restanten ISV-2 naar 2011 betr. Bodummodule (GO), Geluidmodule (GO), Aalsbeek (GO), Geluidswal Klingerberg (RO)	0	0	0	0	0	
		142	GVVP monitoren, en verkeersonderzoek regulier en incidenteel blijven uitvoeren	-30.000	-30.000	-30.000	-30.000	-30.000	
		143	Kleinschalige verkeersaanpassingen in stad en wijk uitvoeren	-50.000	0	0	0	0	
		152	Aanvullend krediet tbv realisatie gemeentelijk investeringsopgave Vleesplein-Kloosterkwartier	0	0	0	0	0	
		157	Dekking overschrijding krediet Op de Heide	0	0	0	0	0	
		158	Overheveling budget 2010 Aalsbeek, dekking reserve Natuur-en Groenprojecten in en om de stad	0	0	0	0	0	
165		Administratieve correctie Woonwagenlocaties	0	0	0	0	0		
Totaal Ruimtevrager				-80.000	-30.000	-30.000	-30.000	-30.000	
Totaal 4.1 Woonb.obv demograf amb.ISV				-61.158	132.099	132.099	182.099	182.099	

### - 18: Integratie A&V, meerjarige, uitwerking Prorap 2010-III (B401/487) € 65.000 nadelig

Op de financiële verwerking van het voorstel B258 in Prorap 2010-II met betrekking tot de integratie van Arcen en Velden zijn in Prorap 2010-III (B401/487) incidenteel onderstaande administratieve correcties doorgevoerd. De meerjarige effecten 2011-2015 dienen middels Prorap 2011-I verwerkt te worden.

### - 142: GVVP monitoren, en verkeersonderzoek regulier en incidenteel blijven uitvoeren € 30.000 nadelig

Voor verkeersonderzoek in brede zin zijn - zoals elk jaar - verplichtingen aangegaan zowel lokaal als in regionaal verband. Het gaat hier bijvoorbeeld om het regionaal verkeersprognosemodel waarin Venlo participeert, het structureel telprogramma dat Venlo jaarlijks uitvoert, de ongevalanalyses, monitoring lokaal en samen met het Rijk, en vragen van de raad zoals het opstellen van een parkeerbalans voor het centrum, het onderzoek naar de parkeergarage Julianapark, en alle andere onderzoeksprogramma's uit de jaarschijven GVVP die regelmatig (specialistisch) extern onderzoek vragen. Vorig jaar zijn per abuis deze structurele werkbudgetten niet opgevoerd.

### - 143: kleinschalige verkeersaanpassingen in stad en wijk uitvoeren € 50.000 nadelig

Voorgesteld wordt om de post kleinschalige verkeersaanpassingen weer te herstellen. Er zijn jaarlijks vele verzoeken, wensen, klachten vanuit de wijken en bevolking die gaan over kleine verkeersproblemen die vaak ook met heel eenvoudige maatregelen aangepakt kunnen

worden. Om dat met slagkracht te kunnen doen hadden we in Venlo de afgelopen decennia een klein structureel werkbudget in de begroting opgenomen.

## Programmaliijn 4.2 Versterken vitaliteit gemeenschappen

Binnen deze programmaliijn werkt de organisatie aan schone, hele, veilige en sociaal leefbare wijken door enerzijds beheer en anderzijds door maatwerk aanpak voor die wijken en buurten die bijzondere aandacht nodig hebben.

Over het algemeen worden de activiteiten binnen deze, gerekend in middelen omvangrijke programmaliijn, conform planning en begroting uitgevoerd. Drie majeure ontwikkelingen vallen echter in financieel ongunstige zin op.

Allereerst is dit het noodzakelijke maar incidentele herstel van de door de strenge vorst aangerichte schade aan bestratingen en wegen. Een andere zorg zijn de ontoereikende middelen voor de sportvoorzieningen, belangrijke voorwaarde voor de beleving van woon- en leefkwaliteit in al onze kernen en wijken. Tot slot waren we ook genoodzaakt een voorziening te treffen voor de situatie zoals die ontstaan ten aanzien van het Roadhous in Blerick. Dit, mede gelet op de ontwikkeling van het centrumplan en de belangrijke maatschappelijke functie van deze voorziening voor Blerick.

Progr. lijn	Categorie	Nr.	Omschrijving	2011	2012	2013	2014	2015	
4.2 Vit. gemeenschappen (ISV)	Administratieve correctie	58	Samenvoegen van budgetten	89.110	89.994	89.994	89.994	89.994	
		70	Administratieve correctie reserves Empowerment en reserve ISV-SIV	50.000	50.000	50.000	0	0	
		71	Administratieve correctie budget Dorpsraad Arcen en Velden	-50.875	0	0	0	0	
		76	Administratieve correctie kapitaallasten t.b.v. BMV/MFA	120.938	120.938	120.938	120.938	120.938	
		88	Onderwijsaccommodaties correctie	14.663	14.793	16.793	18.793	20.793	
		90	Financieel effect latere realisatie empowermentprojecten	0	0	0	0	0	
		91	Financieel effect latere realisatie gebiedsontwikkeling Venlo-Oost	0	0	0	0	0	
		124	Financieel effect latere realisatie integraal waterplan	0	0	0	0	0	
		130	Adm. Correctie uren productbladen	-162.500	-162.500	-162.500	-162.500	-162.500	
		153	Klimaatprogramma Budgetoverheveling uren van GO en RO en Invoer meerjarenbegroting	13.230	0	0	0	0	
		161	Overheveling budgetten verkeerseducatie van RO naar OW	-19.305	-19.599	-19.599	-19.599	-19.599	
		179	Technische correctie kapitaallasten	-926.642	-926.642	-926.642	-926.642	-926.642	
		Totaal Administratieve correctie			-871.381	-833.016	-831.016	-879.016	-877.016
	Ruimtevrager		5	Meerkosten deelname gemeenschappelijke regeling BsGW (belastingssamenwerking) in 2011	0	0	0	0	0
			46	Meerjarig niet realiseren leges Bodeminfo	-18.819	-18.819	-18.819	-18.819	-18.819
			49	Technische correctie Inkomsten overdracht bevoegd gezag WBB	-309.403	-309.403	-309.403	-309.403	-309.403
			51	Dekking WABO Project fase 1	-50.000	-62.500	-62.500	-62.500	-62.500
			52	Voorziening VOCL Blerick	-100.000	-100.000	-100.000	-100.000	-100.000
			53	Vormen van een reserve Bodem/Geluid/Lucht gelden	0	0	0	0	0
61			Reserve en melden inkomsten NSL gelden	0	0	0	0	0	
65	Overheveling restant budget 2010 subsidie stimulering duurzaam bouwen. Dekking reserve Subsidie stimulering duurzaam bouwen	0	0	0	0	0			

Progr. lijn	Categorie	Nr.	Omschrijving	2011	2012	2013	2014	2015
		80	Kapitaallasten gym - onderwijs gemeentelijke zalen	0	0	0	0	0
		85	Structurele inbedding project Buurtbemiddeling (0,7 fte)	-35.000	-8.000	-8.000	-8.000	-8.000
		107	Indexering Wel.kom en Synthese	0	-89.000	-89.000	-89.000	-89.000
		110	Herontwikkeling locatie Bremweg	0	0	0	0	0
		117	Hoogwater januari 2011	-102.000	0	0	0	0
		119	Herstel winterschade wegen 2010- 2011	-400.000	0	0	0	0
		120	Prorap, wijziging van kredieten t.b.v. gladheidbestrijding	0	-36.250	-34.800	0	0
		122	Ophoging krediet aanleg van rotonde N271	0	0	0	0	0
		133	Duurzame Ontwikkeling	136.900	75.408	75.408	75.408	75.408
		135	Overheveling restanten ISV-2 naar 2011 betr. Bodummodule (GO), Geluidmodule (GO), Aalsbeek (GO), Geluidswal Klingerberg (RO)	0	0	0	0	0
		141	Projectprogramma's verkeerseducatie en gedragsbeïnvloeding uitvoeren	-30.000	-30.000	-30.000	-30.000	-30.000
		143	Kleinschalige verkeersaanpassingen in stad en wijk uitvoeren	0	-50.000	-50.000	-50.000	-50.000
		157	Dekking overschrijding krediet Op de Heide	0	0	0	0	0
		159	Overheveling budget 2010 gebiedsontwikkeling Vossener, dekking reserve ISV-SIV	0	0	0	0	0
		160	Overheveling restant budget 2010 actualisatie bestemmingsplannen. Dekking reserve Actualisatie bestemmingsplannen.	0	0	0	0	0
		162	Planschade	-51.000	0	0	0	0
		165	Administratieve correctie Woonwagenlocaties	-926.458	0	0	0	0
		166	Exploitatie realisatie sportvoorzieningen	-291.000	0	0	0	0
		181	Correctie inkomsten vaste standplaatsen en marktgeden	-12.000	-12.000	-12.000	-12.000	-12.000
		182	Niet realiseren taakstelling handhaving	-200.000	0	0	0	0
		185	Frederik Hendrik evenemententerrein, lagere inkomsten en beëindiging	-22.000	-22.000	-22.000	-22.000	-22.000
		198	Administratieve correctie krediet i.v.m. subsidie t.b.v. "Restauratie Sociaal Centrum 't Raodhoes"	0	0	0	0	0
		200	Verhoging krediet realisatie gymzaal en kindcentrum de Meule	0	0	0	0	0
		257	Situatie t Raodhoes	PM	PM	PM	PM	PM
		258	Andere inzet opbrengst brandweerkazerne	-100.000	-100.000	-100.000	-100.000	-100.000
			<b>Totaal Ruimtevrager</b>	<b>-2.510.780</b>	<b>-762.564</b>	<b>-761.114</b>	<b>-726.314</b>	<b>-726.314</b>
			Ruimteschepper	22.000	22.000	22.000	22.000	22.000
			<b>Totaal Ruimteschepper</b>	<b>22.000</b>	<b>22.000</b>	<b>22.000</b>	<b>22.000</b>	<b>22.000</b>
			<b>Totaal 4.2 Vit. gemeenschappen (ISV)</b>	<b>-3.360.161</b>	<b>-1.573.580</b>	<b>-1.570.130</b>	<b>-1.583.330</b>	<b>-1.581.330</b>

#### - 46: Meerjarig niet realiseren leges Bodeminfo

€ 18.819 nadelig

In 2008 is leges heffen op bodeminformatie (ofwel uitbaten van de Basisadministratie Adressen en Gebouwen) aangegeven als mogelijke inkomstenbron. Bij nadere analyse en op basis van extern advies is gebleken dat we deze inkomsten meerjarig niet kunnen realiseren. Er is geen wettelijke grondslag om leges te mogen heffen. Slechts verstrekkingkosten van informatie zouden in rekening mogen worden gebracht. De kosten van het inrichten van een systeem om de verstrekkingkosten in rekening te brengen is echter al kostbaarder dan de baten van de verstrekkingkosten. Verder geldt dat binnen afzienbare termijn actief verstrekken van informatie zelfs af zal nemen wanneer de gemeente haar informatieverstrekking verder automatiseert.

#### - 49: Technische correctie Inkomsten overdracht bevoegd gezag WBB (Wet Bodembescherming).

€ 309.403 nadelig

De inkomsten van product bodem, welke middelen worden ingezet voor het meerjarenprogramma aanpak bodemverontreiniging, bestaan op dit moment uit Decentralisatie-uitkering Bodem (DUB) en beschikbaar gestelde ISV middelen. Binnen de begroting 2011-2014 wordt ook nog rekening gehouden met inkomsten vanuit; overdracht bevoegd gezag WBB, dit is echter geen bestaande inkomstenbron meer, deze is vervangen door de decentralisatie uitkering.

De inkomsten overdracht bevoegd gezag WBB zijn vervallen en dienen binnen begroting administratief worden gecorrigeerd.

**-51: Dekking WABO Project fase 1**

**€ 50.000 nadelig**

De invoering van de WABO is door het rijk later dan voorzien vastgesteld. (1 oktober 2010). Dit had als oorzaak onder andere te laat gereed komen van de landelijke ICT. Daardoor is de benodigde lokale ICT-ondersteuning in 2010 niet geïmplementeerd. Deze moest immers aansluiten op de landelijke ICT. Met aanpassingen en tijdelijke oplossingen is in oktober 2010 wel voldaan aan de verplichting om de WABO in te voeren. De benodigde lokale ICT is pas in 2011 beschikbaar is gekomen. Daardoor worden nu extra kosten gemaakt om het project netjes af te ronden. Dit betreffen incidentele kosten, namelijk de inzet van een projectleider om de ICT goed ingevoerd te krijgen.

Anderzijds zijn er structureel hogere kosten dan voorzien. Deze kosten betreffen namelijk hoger dan vooraf ingeschatte exploitatie van het nieuwe pakket (licentie en gebruikskosten Squit XO) die vanaf 2010 in rekening worden gebracht. Dit structurele tekort is pas bij de gunning van het pakket in 2010 aan de orde gekomen. Een andere gunning was op basis van de openbare aanbesteding en daarbij vastgesteld criteria niet mogelijk en niet gunnen was geen optie omdat anders de WABO niet adequaat geïmplementeerd kon worden.

**-52: Voorziening VOCL Blerick**

**€ 100.000 nadelig**

Het project grondwatersanering VOCL Blerick is voor uitvoering gepland in de jaren 2011 tot 2014. Een onderdeel van deze grondwatersanering is een eeuwigdurende grondwaterbeheersing. Ter dekking van de kosten wordt een voorziening gecreëerd. In de PRORAP 2010-03 is een bedrag van € 500.000 beschikbaar gesteld vanuit DUB-gelden. Dit met het navolgende verzoek:

Hierbij ons toe te staan een voorziening onderhoud bodemsanering in het leven te roepen met ingang van het jaar 2011. Na afloop van de bodemsanering zullen wij in het jaar 2011 een beheerplan gaan opstellen.

De gevraagde middelen 2011-2015, jaarlijks € 100.000 zullen worden gebruikt voor de vorming van de voorziening. Onttrekkingen zullen plaatsvinden vanuit het beheerplan welke wij in 2011 opstellen.

**- 71: Dorpsraden Arcen en Velden administratieve correctie**

**€ 50.875 nadelig**

Dit betreft een ten onrechte als bate geboekte post. Deze diende echter als last geboekt te worden.

**- 85: Project Buurtbemiddeling**

**€ 35.000 nadelig**

Het project Buurtbemiddeling Venlo, met een projectperiode van juni 2008 tot juni 2011, draagt bij aan het oplossen van burenc conflicten en aan beter onderling begrip tussen mensen in een buurt. Buurtbemiddeling Venlo werkt preventief, vergroot de veiligheid en leefbaarheid in een buurt, draagt bij aan een sterkere sociale samenhang en aan de zelfredzaamheid van buurtbewoners.

De deelnemende partners in dit project (Woonservice Urbanus, Antares Woonservice, Woonwenz, Politie Limburg-Noord en Gemeente Venlo) hebben met elkaar afgesproken om Buurtbemiddeling Venlo structureel in te bedden binnen de gemeente Venlo. De gemeente Venlo is initiatiefnemer van Buurtbemiddeling Venlo en is verantwoordelijk voor de leefbaarheid in een buurt of wijk. De partners, de politie en de drie woningcorporaties, hebben afgesproken samen met de gemeente Venlo structureel bij te dragen aan Buurtbemiddeling Venlo.

Voor structurele inbedding van Buurtbemiddeling Venlo is vanaf 2012 in totaal een jaarlijks budget van €35.000 noodzakelijk. Van de gemeente Venlo wordt voor Buurtbemiddeling Venlo vanaf 2012 een jaarlijks budget van € 15.000 gevraagd. Van iedere partner wordt vanaf 2012 een jaarlijkse bijdrage van € 5.000 gevraagd.

**- 88: Onderwijsaccommodaties correctie**

**€ 14.663 voordelig**

Dit betreft een technische budgetcorrectie

**- 107: Indexering Wel.kom en Synthese**

De kans bestaat dat in de gemeentebegroting 2012 geen of slechts een zeer beperkte indexering wordt opgenomen. Naar aanleiding van de onderzoeken Berenschot is in 2008 besloten om voor de stichting Wel.kom de loonkosten jaarlijks op basis van het reële percentage te indexeren .

De CAO Welzijn loopt per 31 december 2011 af. Momenteel lopen de onderhandelingen voor de nieuwe CAO. Naar verwachting zal deze leiden tot een stijging van de loonkosten voor 2012 van € 2% (=ca. 80% subsidiebudget). In het kader van harmonisering van subsidie geldt dit ook voor Synthese. Het gaat voor de verschillende werkmaatschappijen van Wel.kom en Synthese in totaal om afgerond € 89.000 vanaf 2012. Deze organisaties voeren meerdere taken binnen meerdere programmaliijnen van het programma Stad van actieve mensen uit.

De werkmaatschappijen zijn financieel nog steeds kwetsbaar. Niet doorberekenen van de CAO-loonstijging vormt in dit stadium voor Wel.kom een onacceptabel financieel risico. De Stichting Synthese is financieel minder kwetsbaar, maar ook voor deze stichting geldt dat de mogelijkheden om de loonstijging zelf op te vangen zeer beperkt zijn.

**- 119: Herstel winterschade wegen 2010 – 2011**

**€ 400.000 nadelig**

Door de strenge winter van periode 2010 - 2011 is zeer veel schade opgetreden aan de (asfalt)verharding van het wegennet van de gemeente Venlo. Om de veiligheid van het wegennet te borgen, dient de schade hersteld te worden voor aanvang van de winterperiode 2011 - 2012. Op een aantal locaties kan het herstel van de schade gecombineerd worden met het regulier jaarlijks planmatig wegonderhoud.

Op basis van de winterperiodes van de afgelopen jaren, wordt de huidige schade vergelijkbaar geacht met die van de winterperiode 2008-2009, oftewel circa € 800.000. Door het combineren met wegonderhoud wordt verwacht dat circa € 400.000 ten laste van de voorziening groot onderhoud wegen kan komen. Voor het overige deel worden aanvullend middelen gevraagd.

In maart / april wordt het wegennet van de gemeente Venlo geïnspecteerd, waarna de opgetreden winterschade concreet bepaald en berekend zal worden.

**- 141: projectprogramma's verkeerseducatie en gedragsbeïnvloeding uitvoeren**

**€ 30.000 nadelig**

Voorgesteld wordt om de verkeersveiligheidsprogramma's op het vlak van gedragsbeïnvloeding en verkeerseducatie voort te blijven zetten zoals dat voorheen gebeurde. Het betreft hier projecten in samenwerking met Veilig Verkeer Nederland, de provincie, de scholen etc. De eigen middelen genereren hier overigens ook vaak subsidies. Venlo heeft hiervoor de afgelopen decennia structureel een budget in de begroting opgenomen. Afgelopen najaar is alleen de GVVP projectenlijst/-doorkijk in het voorstel voor de kadernota opgenomen, de structurele budgetten niet. In raadsvergadering van 16 maart 2011 jl. bij de behandeling van het GVVP 2011-2015 zijn hierover ondermeer door de VVD fractie vragen gesteld.

**- 162: Planschade** **€ 51.000 nadelig**

In 2011 is er een totaalbedrag van € 49.500 aan planschades toegekend aan drie personen. Dit bedrag is verhoogd naar € 51.000 i.v.m. wettelijke rente en het wettelijk recht.

**- 166: Exploitatie realisatie sportvoorzieningen** **€ 291.000 nadelig**

Het product exploitatie sportvoorzieningen kent al jaren een overschrijding. De overschrijding in 2010 is ontstaan doordat de kosten zeer beperkt te beïnvloeden zijn zoals hoge energielasten voor het verwarmen van de locaties (gymzalen/sporthallen). Tweede oorzaak van de overschrijding is de onderhoudslasten van de groene sportparken. De budgetten voor groen onderhoud zijn structureel te laag.

Een belangrijk deel van deze werkzaamheden zijn uitbesteed, een groot gedeelte van deze uitbesteede taken betreft manuren, de stijging van de beschikbare budgetten hebben geen gelijk tred gehouden met de stijging van de loonkosten. Derde veroorzaker van de overschrijding is de inhuur voor personeel voor het beheer van de accommodaties. Inhuur was nodig door hoog langdurig ziekteverzuim en het feit dat er meer locaties te beheren zijn dan waar de formatie met de huidige vorm van beheer op toegerust is.

Op dit moment wordt er gekeken wordt naar een nieuw beheersysteem van de locaties waar het uitgangspunt is met minder mensen, meer beheren tegen een hogere kwaliteit. Deze werkwijze zal eind dit jaar geïmplementeerd kunnen worden.

De energielasten zullen in 2012 lager zijn (prijsvoordeel) i.v.m. met het wijzigen van het gemeentebrede contract, Het uitbesteden van groen-werkzaamheden zal meer in een geclusterde vorm geschieden. In bestekvorm zullen de werkzaamheden ingekocht worden. Echter dit alles biedt een beperkt resultaat in 2011 en geen toereikende oplossing voor het jaar 2011. In 2012 moeten de toereikende oplossing volledig zichtbaar worden

**- 181: corrigeren inkomsten vaste standplaatsen en marktgelden** **€ 12.000 nadelig**

Door de economische recessie en branchevervaging zien we een daling van de inkomsten voor de markten. Daarentegen nemen de opbrengsten van de vaste standplaatsen toe. Dit is een structureel verschijnsel. Er is sprake van een terugloop van marktactiviteiten en aanbod (aantal kramen). Verder zijn er continu ontwikkelingen in branchering. Producten (en restpartijen) die in het verleden exclusief op warenmarkten werden verkocht, worden steeds vaker in outlet winkels of ramsj aangeboden. Lagere inkomsten hebben tot gevolg dat de kostendekkendheid van de weekmarkten terugloopt. Wat dit exact voor de kostendekkendheid in 2012 betekent zal in het jaarlijkse proces vaststellen Verordening marktgelden aan de orde komen.

**- 182: Besparing handhaving: geen realisatie** **€ 200.000 nadelig**

In het coalitieprogramma *Doorpakken en Meedoen* 2010-2014 is opgenomen: "Op de uitvoering van de handhavingstaken van de gemeente *inclusief brandweezorg* zal worden bezuinigd door effectiever, doelgerichter en meer gecoördineerde handhaving." De besparing werd bepaald vanaf 2011 jaarlijks: € 200.000,-. Ontvlechting van de brandweezorg heeft inmiddels plaatsgehad. Hier zijn geen duidelijke besparingen op handhaving uit voortgekomen.

**- 185: Frederik Hendrik evenemententerrein, lagere inkomsten en beëindiging** **€ 22.000 nadelig**

Najaar 2008 is op het FH kazerneterrein een verhard terrein aangelegd voor het houden van evenementen, waaronder de grote kermis. De inkomsten blijven achter bij de begroting. De huidige is te hoog. Daarnaast zullen door de start van de ontwikkelingswerkzaamheden op het terrein de bereikbaarheid van en parkeermogelijkheden op het terrein slechter zijn. Hierdoor zullen de prijzen die gevraagd kunnen worden lager zijn en zal er minder belangstelling zijn. Het terrein zal tot 31-12-2011 beschikbaar zijn. Vanaf 2012 is er geen sprake meer van opbrengsten.

**- 219: Niet meer vervangen speeltoestellen** **€ 22.000 voordelig**

We stellen u voor om een aantal geplande kleine vervangingsinvesteringen te schrappen. De hiermee gemoeide besparingen bedragen € 22.000,-

**- 257: Situatie 't Raodhoes** **PM**

Op 12 april 2011(11-6726) heeft het college besloten om 't Raodhoes onder strenge voorwaarden te hulp te schieten bij het oplossen van haar problemen. Dit omdat 't Raodhoes een belangrijke functie in het Blerickse heeft en onderdeel uitmaakt van het nog niet afgeronde Centrumplan Blerick. Wij zijn nog in gesprek met de stichting en kunnen daarom nog geen bedrag noemen.

**- 258: Andere inzet opbrengst Brandweer** **€ 100.000 nadelig**

In de programmabegroting 2011-2014 is de opbrengst van de brandweerkazerne ad € 1.000.000 over 10 jaar gespreid ingezet als dekking voor de begroting. Bij de jaarrekening is deze opbrengst als eenmalige inkomst gebruikt ter vermindering van het rekeningstekort 2010. Dit betekent dat de in de programmabegroting opgenomen meerjarige dekking komt te vervallen.

### **Programmaliijn 4.3 Vergroten complementariteit tussen voorzieningen**

Het programmateam formuleert op dit moment de opdracht voor deze programmaliijn. De programmaliijn is nog niet belegd bij een afdeling.

Binnen deze programmaliijn wordt gewerkt aan het verbeteren van de voorzieningen waarbij de kernoverstijgende samenhang invalshoek is. Daartoe dienen op de eerste plaats de bestaande voorzieningen geïnventariseerd te worden. Bovendien kunnen de gewenste voorzieningen in beeld gebracht worden, als referentiekader voor toekomstige ontwikkelingen. De voorzieningen worden in onderlinge samenhang gepland waarbij rekening gehouden wordt met doelgroep, demografische ontwikkeling, draagvlak en bereikbaarheid.

## **2.6 Programma 5: Dienstverlening**

De regionale Samenwerking in Noord Limburg wordt geïntensiveerd door de start van de maandelijkse regiotafels (per beleidsterrein). Op deze wijze wordt de beleidsontwikkeling en besluitvorming op regionaal niveau verder vorm gegeven. Verder wordt onverdroten doorgegaan met de verdere invulling van de sporen van de Expeditie.

### Programmaliijn 5.1 Versterken “de klant voorop”

Progr.lijn	Categorie	Nr.	Omschrijving	2011	2012	2013	2014	2015	
5.1 Klant voorop	Administratieve correctie	18	Integratie A&V, meerjarige, uitwerking Prorap 2010-III (B401/487)	-3.192	-3.336	-3.336	-3.336	-3.336	
		21	Overheveling restant budget 2010 EFRO middelen, storting in Algemene reserves	3.183.910	0	0	0	0	
		58	Samenvoegen van budgetten	-89.110	-89.994	-89.994	-89.994	-89.994	
		123	Financieel effect latere realisatie brandpreventie gemeentelijke gebouwen	0	0	0	0	0	
		126	Administratieve correcties Archief door beëindiging van het masterplan archieven Venlo-Tegelen-Belfeld	0	0	0	0	0	
		130	Adm. Correctie uren productbladen	-10.000	-10.000	-10.000	-10.000	-10.000	
		154	Lokatie onderzoeken (zie claim 426 prorap 2010 III)	92.963	0	0	0	0	
	<b>Totaal Administratieve correctie</b>				<b>3.174.571</b>	<b>-103.330</b>	<b>-103.330</b>	<b>-103.330</b>	<b>-103.330</b>
	Ruimtevrager	19	Applicatiebeheerder B uitbreiden met 0,4 fte	20.400	20.400	20.400	20.400	20.400	
		47	Verlagen baten leges vrijstellingen WRO	-50.000	-50.000	-50.000	-50.000	-50.000	
		48	Systematiek aanpassen aanschrijvingen juridisch	-37.370	-37.370	-37.370	-37.370	-37.370	
		54	Prognose bouwleges	0	0	0	0	0	
		55	Reserve bouwleges	0	0	0	0	0	
		125	Rijksleges rijbewijzen	0	0	0	0	0	
	<b>Totaal Ruimtevrager</b>				<b>-66.970</b>	<b>-66.970</b>	<b>-66.970</b>	<b>-66.970</b>	<b>-66.970</b>
	Ruimteschepper	57	Waterschapsbedrijven	13.205	13.336	13.336	13.336	13.336	
		194	Beoordeling kredieten kleiner dan € 100.000	0	22.625	-155	-185	-185	
<b>Totaal Ruimteschepper</b>				<b>13.205</b>	<b>35.961</b>	<b>13.181</b>	<b>13.151</b>	<b>13.151</b>	
<b>Totaal 5.1 Klant voorop</b>				<b>3.120.806</b>	<b>-134.339</b>	<b>-157.119</b>	<b>-157.149</b>	<b>-157.149</b>	

#### - 18: Integratie A&V, meerjarige, uitwerking Prorap 2010-III (B401/487) € 3.192 nadelig

Op de financiële verwerking van het voorstel B258 in Prorap 2010-II met betrekking tot de integratie van Arcen en Velden zijn in Prorap 2010-III (B401/487) incidenteel onderstaande administratieve correcties doorgevoerd. De meerjarige effecten 2011-2015 dienen middels Prorap 2011-I verwerkt te worden.

#### - 47: Verlagen baten leges vrijstellingen WRO

€ 50.000 nadelig

Sinds meerdere jaren worden de baten vrijstellingen WRO niet gerealiseerd voor het bedrag dat in de baten en lasten is opgenomen. Dit komt doordat de baten vrijstellingen WRO te hoog zijn ingeschat. Eerder is dit nooit aan de orde gesteld omdat binnen de totale legesinkomsten die te maken hadden met bouwen altijd is gesaldeerd. Wij stellen voor om deze post af te ramen structureel met € 50.000,-. Tegelijkertijd zullen wij in 2011 bij het voorstel voor de nieuwe legesverordening 2012 de kostendekkendheid van bouwleges opnieuw onderzoeken.

**- 48: Systematiek aanpassen aanschrijvingen juridisch**

**€ 37.370 nadelig**

Wij hanteren thans de methode dat op het moment dat er een dwangsom wordt opgelegd, deze direct als bate wordt geboekt. Het opleggen van een dwangsom betekent niet dat deze ook daadwerkelijk wordt geïnd. De inkomsten worden echter pas gerealiseerd als diegene welke de dwangsom opgelegd heeft gekregen en persisteert in het niet aanpassen van zijn bouw waarvoor de dwangsom is opgelegd. Op dat moment wordt de dwangsom definitief. Op dit moment is er een bedrag opgenomen in de baten van € 37.370 aan inkomsten aanschrijvingen juridisch (dwangsommen). Middels deze PRORAP 2011-01 willen wij de systematiek van het innen van de dwangsommen veranderen. Wij willen de baten, in principe is dit een vooruit facturering opnemen in de balans en op het moment dat de dwangsom definitief wordt deze opnemen in de baten en lasten.

**- 57: Waterschapsbedrijven**

**€ 13.205 voordelig**

Het contract met de waterschapsbedrijven is in 2010 niet verlengd. Het college heeft besloten middels Kadernota 2010-2014 om in de begroting geen middelen (€10.000,00) op te nemen om de taken die eerder door het Waterschap werden uitgevoerd, uit te laten voeren door derden. Dit betekent dat de toezichthoudende taken behorende bij de Waterwet door de gemeente Venlo niet worden uitgevoerd.

**Programmaliijn 5.2 Vergroten professionaliteit van de organisatie**

Progr. lijn	Categorie	Nr.	Omschrijving	2011	2012	2013	2014	2015
5.2 Professionaliteit vd org.	Administratieve correctie	1	Overheveling Budget COV van afdeling Brandweer naar afdeling Veiligheid & Handhaving	0	0	0	-2	-2
		3	Administratieve correctie ambtelijke taakstelling commercieel aanbesteden 2011 - 2014	102.092	102.092	102.092	102.092	102.092
		7	Overheveling – administratieve correctie – van loonkosten van team Juridische Zaken naar team Inkoop	0	0	0	0	0
		11	Overheveling – administratieve correctie – van budgetten Facilitaire Zaken	0	0	0	0	0
		13	Overheveling stelpost financiële processen	0	0	0	0	0
		14	Administratie correcties toedeling budgetten t.g.v. invoering productenboom 2010	0	0	0	0	0
		18	Integratie A&V, meerjarige, uitwerking Prorap 2010-III (B401/487)	61.463	58.002	58.002	58.002	58.002
		21	Overheveling restant budget 2010 EFRO middelen, storting in Algemene reserves	-3.183.910	0	0	0	0

Progr. lijn	Categorie	Nr.	Omschrijving	2011	2012	2013	2014	2015
		25	Restant Herindelingskosten van 2010 overhevelen naar 2011.	0	0	0	0	0
		56	Museumbus naar andere afdeling	0	0	0	0	0
		73	Reallocatie budget decentralisatie-uitkering Gezond in de Stad	58.545	58.545	58.545	58.545	58.545
		76	Administratieve correctie kapitaallasten t.b.v. BMV/MFA	-120.938	-120.938	-120.938	-120.938	-120.938
		94	Administratieve verbijzondering uitwerking claim 1.14 kadernota 2010 "Visie hulpverlening"	0	0	0	0	0
		108	Correctie dubbele ramingen mutaties reserves	0	0	0	0	0
		116	Financieel effect latere realisatie Maasoeverproject Blerick	0	0	0	0	0
		127	Formatie overheveling vn PZ naar BV, RO en OW	1.219	1.219	1.219	1.219	1.219
		128	Huisvesting Prinsessesingel	0	0	0	0	0
		129	Financieel effect latere realisatie KCC	0	0	0	0	0
		179	Technische correctie kapitaallasten	926.642	926.642	926.642	926.642	926.642
		180	Overdracht budgetten partnersteden van BV naar SBD	9.066	9.066	9.066	9.066	9.066
		192	Vrijval kredieten BV en aframen stelbost kapitaallasten	7.442	-41.331	-64.551	-62.492	-62.492
		195	Verschuiving subproducten agv foutieve koppeling productboom	0	0	0	0	0
		<b>Totaal Administratieve correctie</b>		<b>-2.138.379</b>	<b>993.297</b>	<b>970.078</b>	<b>972.134</b>	<b>972.134</b>
		Invoering bestaande taakstelling	23	Invullen personele taakstelling secundaire arbeidsvoorwaarden	0	0	0	0
		<b>Totaal Invoering bestaande taakstelling</b>		<b>0</b>	<b>0</b>	<b>0</b>	<b>0</b>	<b>0</b>
	Ruimtevrager	2	Aanpassing formatie conform DT besluit 10-7794 en Perla W 10 -1043	0	0	0	0	0
		5	Meerkosten deelname gemeenschappelijke regeling BsGW (belastingssamenwerking) in 2011	-52.306	0	0	0	0
		7	Overheveling – administratieve correctie – van loonkosten van team Juridische Zaken naar team Inkoop	0	0	0	0	0
		8	Uitstellen vervanging One World en vrijkomende middelen gebruiken voor optimaliseren van het gebruik	-60.000	-166.500	-91.220	111.780	205.940
		9	Budgetverruiming t.b.v. ICT datacommunicatie	-30.000	-30.000	-30.000	-30.000	-30.000
		15	Budgetoverschrijding BAG	0	-20.000	-19.200	-18.400	-17.600
		17	Vervallen inkomsten Maasbree	-5.613	-5.613	-5.613	-5.613	-5.613
		19	Applicatiebeheerder B uitbreiden met 0,4 fte	-20.400	-20.400	-20.400	-20.400	-20.400
		20	Verwerken meerjarige effecten van de algemene uitkering	1.103.000	-330.000	-1.351.000	-314.000	-781.000
		22	Aanpassing normbedrag PKB agv CAO afspraak 2011	-13.128	-21.138	-21.138	-21.138	-21.138
		24	Toename werkgeverslasten PersoneelsKostenBegroting	-447.490	-447.490	-447.490	-447.490	-447.490
		27	Verhoging budget jZ	-30.000	-30.000	-30.000	-30.000	-30.000
		30	Overheveling budget 2010 uitgaven Expeditie	0	0	0	0	0
		50	Project Koppeling BAG-BRP	-30.000	0	0	0	0
		53	Vormen van een reserve Bodem/Geluid/Luchtgeluiden	0	0	0	0	0
		59	Structurele verhoging personele inzet door BAG	-35.661	-35.661	-35.661	-35.661	-35.661
		92	Regionaal kompas	0	6.512.770	6.512.770	6.512.770	6.512.770
		109	Compensatie gestegen uurtarieven	0	0	0	0	0
		111	Effecten inflatiecorrectie + temporiseren Middenzaal	0	460.000	-122.950	-122.950	-122.950
		117	Hoogwater januari 2011	102.000	0	0	0	0
		131	Archeologie	0	0	0	0	0
		155	Maasoever Blerick	0	0	0	0	0

Progr. lijn	Categorie	Nr.	Omschrijving	2011	2012	2013	2014	2015
		165	Administratieve correctie Woonwagenlocaties	926.458	0	0	0	0
		177	Administratieve correctie budget subproduct coördinatie verwerving 3e geldstromen naar overige externe relaties	0	0	0	0	0
		178	Basisregistratie Grootchalige Topografie	-25.000	0	0	0	0
		183	Rampen en calamiteiten, coördinatie openbare Veiligheid: onvoorziene uitgaven	0	0	0	0	0
		196	Uitwerking stelpost B350 Prijscompensatie verlagen van 1,75% naar 0,75%.	-69.833	-63.783	-66.717	-66.753	-66.753
		207	Ruimtescheppende maatregel n.a.v. collegebesluit wijziging formatie	0	0	0	0	0
		259	Op peil brengen algemene reserve	-1.600.000	-1.600.000	-1.600.000	-1.600.000	0
	<b>Totaal Ruimtevrager</b>			<b>-287.973</b>	<b>4.202.185</b>	<b>2.671.381</b>	<b>3.912.145</b>	<b>5.140.105</b>
	Ruimteschepper	16	Uitstel vervanging burgerzakensysteem	0	0	0	0	0
		22	Aanpassing normbedrag PKB agv CAO afspraak 2011	0	0	0	0	0
		175	Veiligheidsregio Limburg – Noord bijdrage Tijdelijke bestuurscie. Verenigingsgebouw	5.017	11.097	18.337	19.638	19.638
		194	Beoordeling kredieten kleiner dan € 100.000	0	5.490	5.368	5.246	5.246
		207	Ruimtescheppende maatregel n.a.v. collegebesluit wijziging formatie	22.816	122.816	122.816	122.816	122.816
		222	Onttrekken € 1 miljoen aan planmatig onderhoud BLONW/ onderwijsgeb. (€ 1,8 miljoen)/ versoberen	1.000.000	0	0	0	0
		264	Inzet uitbetaling General Escrow Essent	1.193.392	0	0	0	0
		265	Taakstelling reguliere inhuur	2.000.000	0	0	0	0
		266	Onttrekking aan reserve Goodwill	2.378.290	0	0	0	0
	<b>Totaal Ruimteschepper</b>			<b>6.599.515</b>	<b>139.403</b>	<b>146.521</b>	<b>147.700</b>	<b>147.700</b>
	<b>Totaal 5.2 Professionaliteit vd org.</b>			<b>4.173.163</b>	<b>5.334.886</b>	<b>3.787.980</b>	<b>5.031.979</b>	<b>6.259.939</b>

### - 3: Administratieve correctie ambtelijke taakstelling Commercieel aanbesteden 2011 – 2014 en vrijval overheadkosten € 102.092 voordelig

De kosten van cluster Inkoop maken onderdeel uit van de ambtelijke taakstelling “commercieel aanbesteden”. In de begroting 2011-2014 komen deze kosten nog niet volledig tot uitdrukking in de ambtelijke taakstelling. Voor het tijdvak 2011-2014 komt deze taakstelling in totaal uit op € 9.000.000 terwijl € 8.246.932 begroot is. Het verschil van € 753.068 heeft betrekking op:

### - 5: Meerkosten deelname gemeenschappelijke regeling BsGW (belastingssamenwerking) in 2011 € 52.306 nadelig

De raad heeft in maart besloten tot het oprichten van de Belastingssamenwerking Gemeenten Waterschappen (BsGW, raadsbesluit nr. 19). In het raadsvoorstel is aangegeven dat het voordeel in 2011 ten opzichte van de primitieve begroting € 67.000 lager is dan geraamd. Hiervan komt € 14.694 ten laste van de zgn. gesloten circuits (afvalstoffenheffing en rioolheffing). Het restant ad € 52.306 komt ten laste van de algemene middelen. De verwerking van de structureel lagere bijdrage aan de BsGW vanaf 2012 en de bestemming daarvan moet nog plaatsvinden.

### - 8: Tot uitstel vervanging One World en vrijkomende middelen gebruiken voor optimaliseren van het gebruik € 60.000 nadelig

Ten behoeve van een van onze bedrijfsprocessen - financiële administratie – wordt gebruik gemaakt van de applicatie Oracle JD Edwards (One World). Voorzien is vervanging van dit systeem in 2012 € 478.000 en 2013 € 400.000. Vervanging is niet noodzakelijk. Wel het optimaliseren van het gebruik. Hierbij kan gedacht worden aan het stroomlijnen van processen

en het verzorgen van juiste, tijdige en volledige rapportages en management informatie. De hierdoor vrijkomende middelen vanaf 2013 zijn nodig voor kosten die verband houden met optimalisering vanaf 2011. Kortom dekking en dus kosten worden naar voren gehaald. Per saldo verloopt een en ander budgettair neutraal.

**- 9: Budgetverruiming t.b.v. ICT datacommunicatie € 30.000 nadelig**

Er is een toenemende uitwisseling van informatie op elektronische wijze met derde partijen (ketensamenwerking). De toename is niet gebouwfafhankelijk maar gebruiksfafhankelijk. Ook vraagt dit om betrouwbare verbindingen met het Internet en het intergemeentelijk netwerk (Gemnet). Ook voor het koppelen van dislocaties zijn netwerk (ADSL)- verbindingen nodig. Het huidige budget van € 115.000 voorziet niet in de toename van het gebruik en dient tengevolge te worden verhoogd met € 30.000,-.

**- 17: Vervallen inkomsten Maasbree € 5.613 nadelig**

De gemeente Venlo heeft in het verleden de personeelsadministratie van de fusiegemeente Maasbree uitgevoerd. Sinds de fusie voert Venlo deze taak niet meer uit. Hiermee vervallen deze inkomsten.

**- 18: Integratie A&V, meerjarige, uitwerking Prorap 2010-III (B401/487)€ 61.463 voordelig**

Op de financiële verwerking van het voorstel B258 in Prorap 2010-II met betrekking tot de integratie van Arcen en Velden zijn in Prorap 2010-III (B401/487) incidenteel onderstaande administratieve correcties doorgevoerd. De meerjarige effecten 2011-2015 dienen middels Prorap 2011-I verwerkt te worden.

**- 20: Algemene uitkering € 1.103.000 voordelig**

De algemene uitkering in de begroting 2011-2014 is gebaseerd op de junicirculaire 2010 (laatst bekende circulaire bij opstellen begroting). De effecten van de septembercirculaire (prorap 2010-III), decembercirculaire (jaarrekening 2010) en maartcirculaire (jaarrekening 2010) leiden tot bijstelling van de raming van de algemene uitkering.

Naast wijzigingen in volumes (bijvoorbeeld ontwikkeling van het aantal bijstandsontvangers) wordt de wijziging veroorzaakt door nieuwe taken die naar de gemeente komen of bij gemeenten weggaan (waar nodig worden hiervoor respectievelijk ruimtevragers of ruimtescheppers ingediend), de ontwikkeling van de rijksbegroting en decentralisatie-uitkeringen.

In de laatste categorie springt met name de decentralisatie-uitkering "Maatschappelijke opvang, Openbare geestelijke gezondheidszorg en Verslavingszorg" in het oog. Deze bedraagt ca. € 6,5 miljoen. Bij continuering van bestaand beleid op dit vlak dienen deze middelen voor deze beleidstaak bestemd te worden (het budget 2010 bedroeg ca. € 6,7 miljoen, omdat de omvang van de decentralisatie-uitkering 2011 onbekend was, was deze post in de begroting 2011 als PM opgenomen). Voor dit onderdeel is een separate ruimteschepper ingediend waarin tevens rekening is gehouden met deze decentralisatie-uitkering. Om dubbeltellingen te voorkomen is deze in het netto resultaat van de algemene uitkering niet meegenomen.

Een nadeel van ca. € 0,6 miljoen wordt veroorzaakt doordat de gemeente Venlo in de maartcirculaire geschrapt is van de lijst van gemeenten die een via het gemeentefonds “automatisch” gecompenseerd wordt voor het ruimen van explosieven.

Daarnaast vinden de volgende taakmutaties plaats:

*Maatschappelijke stage en vrijwilligerswerk*

Het rijk is voornemens deze component incidenteel voor 2011 te verlagen. Het financieel effect voor Venlo is nog niet duidelijk.

*Normering lokaal inkomensbeleid*

Als gevolg van de normering van de inkomensgrens van het gemeentelijk inkomensbeleid op 110% van het wettelijk minimumloon onttrekt het rijk vanaf 2012 € 40 miljoen structureel uit het gemeentefonds. Voor Venlo komt dit grofmazig neer op € 231.000 structureel nadeel.

*Selectieve en gerichte schuldhulpverlening*

Met als argumentatie dat met ingang van 2012 beroep kan worden gedaan op een meer selectieve en gerichte toepassing van schuldhulpverlening en nazorg onttrekt het rijk vanaf 2012 € 20 miljoen uit het gemeentefonds. Voor Venlo komt dit grofmazig neer op € 116.000 structureel nadeel.

*Regionale omgevingsdiensten*

Volgens het rijk boeken decentrale overheden (waaronder gemeenten) door het oprichten en uitbouwen van regionale uitvoeringsdiensten efficiencywinst op het gebied van vergunningsverlening, toezicht en handhaving. Dit leidt tot een verlaging van het gemeentefonds oplopend tot € 100 miljoen in 2014. Voor Venlo komt dit in 2014 grofmazig neer op € 582.000 structureel nadeel. De bedragen 2012 en 2013 zijn niet gepubliceerd. Stel dat in 2012 de helft (€ 50 miljoen) en in 2013 80% (€ 80 miljoen) wordt gerealiseerd komt dit overeen met respectievelijk € 293.000 voor 2012 en € 467.000 voor 2013.

*Verminderen aantal politieke ambtsdragers*

Het verminderen van het aantal politieke ambtsdragers leidt tot een besparing op de loonkosten en de kosten van directe ondersteuning. Vanaf 2015 wordt als gevolg hiervan structureel € 110 miljoen onttrokken aan het gemeentefonds. Voor Venlo komt dit grofmazig neer op € 635.400 structureel nadeel.

**- 22: Aanpassing normbedrag PKB agv CAO afspraak 2011** **€ 13.128 nadelig**

In de primitieve begroting 2011 werd op grond van het verloop van de CAO onderhandelingen in de loop van 2010, rekening gehouden met een stijging van de brutosalarissen met 1,5%. Per 1 januari werd hiervan 0,5% concreet doorgevoerd. Inmiddels is er vanaf 1 juli een nieuw akkoord gesloten. Deze voorziet in een loonstijging per 1 juli van 1 procent. Deze werkt terug vanaf 1 januari 2011. Gegeven de huidige stand van de formatie stijgen de loonbudgetten als gevolg van deze loonstijging met € 587.135 structureel. Hiermee is tot een bedrag van € 21.138 geen rekening gehouden.

**- 24: Toename werkgeverslasten PersoneelsKostenBegroting** **€ 447.490 nadelig**

Per 1 januari 2011 zijn de actuele percentages werkgeverslasten doorgevoerd in de normberekening PKB dat de basis vormde voor de begroting 2011. Als gevolg daarvan stijgen de loonkosten met € 332.732. Verder verhoogt per 1 april het ABP met terugwerkende kracht de pensioenpremies met 0,4%. Daardoor nemen de loonkosten (op jaarbasis) nog eens toe met € 114.758

**- 27: Verhogen budget Juridische Zaken**

**€ 30.000 nadelig**

Binnen het Team Juridische Zaken wordt het budget juridische adviseren inzake bezwaar- en beroepschriften structureel overschreden. Dit wordt veroorzaakt door externe niet te beïnvloeden factoren. Dit heeft tot gevolg dat de kosten van externe juridische adviesbureaus in de afgelopen jaren structureel hoger zijn uitgevallen dan begroot. Voorgesteld wordt om deze budgetten structureel op te hogen voor in totaal € 30.000.

**- 50: Project Koppeling BAG-BRP**

**€ 30.000 nadelig**

Bij de implementatie van de BAG is niet voorzien in het feit dat voor intragemeentelijk gebruik van de basisregistraties BAG (Basisregistratie Adressen en Gebouwen) en BRP (Basisregistratie Personen) bestandsopschoning noodzakelijk is. Het blijkt door bestandscontroles dat voor 320 uur werk moet worden verzet om de gegevens in de BAG en BRP kwalitatief op orde te brengen. Het gaat hier om specialistische kennis welke ingehuurd moet worden. Deze 320 uur vertaalt zich in circa €30.000,00 benodigd budget.

**- 59: Kadernota/PRORAP Structurele verhoging personele inzet door BAG€ 35.661 nadelig**

Als gevolg van de invoering van de BAG (Basisregistratie Adressen en Gebouwen) zijn er voor de afdeling Gebouwde Omgeving extra werkzaamheden ontstaan die niet binnen de toegestane formatie kunnen worden opgevangen. De extra werkzaamheden hebben een omvang van 900 uur netto per jaar. De werkzaamheden behelzen onderzoek doen naar het ontstaan van verblijfsobjecten, het nemen van huisnummerbesluiten en het ter plaatse onderzoeken naar de situatie. Vanaf 1 juli 2011 is het verplicht voor overheden gegevens aan de BAG te ontlenen en is het daarom van groot belang de gegevens correct zijn ingevoerd.

**- 111: Middenzaal Maaspoort**

Toelichting zie hst 4

**- 127: Formatie overheveling van PZ naar BV, RO, OW**

**€ 1.219 voordelig**

Overheveling formatie conform DT besluit 10-937 en Perla W 10-474  
Formatie is reeds in PIMS verwerkt in 2010.

**- 155: Maasoever Blerick**

Uit de reserve ISV-2 wordt in de begroting 2011 het niet-bestede deelbudget ad. € 150.000,- opgenomen ten behoeve van de aanleg van de Maasoeverkade te Blerick.

**- 175: Veiligheidsregio Limburg – Noord bijdrage Tijdelijke bestuurscie. Verenigingsgebouw (ruimtescheppende maatregel)**

**€ 5.017 voordelig**

De afwikkeling van oude verplichtingen van de oude veiligheidsregio Noord- en Midden Limburg kan neerwaarts worden bijgesteld met een bedrag van € 5.000 in 2011, oplopend tot een bedrag van € 20.000 voor het jaar 2014.

**-178: Basisregistratie Grootschalige Topografie**

**€ 25.000 nadelig**

De wettelijke verplichting om per 1 januari 2013 de Basisregistratie Grootchalige Topografie (BGT) werkend te hebben, vraagt in 2011 om een verkennend onderzoek. Op basis van dit onderzoek zal voor de begroting 2012 inzichtelijk worden gemaakt welke inspanningen en investeringen nodig zijn om deze wettelijke taak verder te implementeren in 2012 en vanaf 2013 uit te voeren.

**- 192: Mutaties in kapitaallasten door vrijval kredieten** **€ 7.442 voordelig**

In de prorap 2010-2 is er een ruimteschepper opgevoerd om enkele kredieten van de afdeling Bedrijfsvoering te laten vrijvallen. Het ging daarbij om een ruimteschepper ter grootte van € 238.000 in 2011, oplopend tot € 461.000 vanaf 2014. De vrij te vallen kapitaallasten zijn destijds op een stelpost verwerkt. De kredieten zijn inmiddels afgeraamd. Bij het aframen van de kredieten blijkt dat er voor het jaar 2011 nog eens een extra financiële ruimte (ruimteschepper) ontstaat ter grootte van € 7.500. Vanaf 2012 en verder ontstaat er echter een nadelig resultaat op de reeds eerder ingeboekte ruimteschepper ter grootte van € 41.000 in 2012 oplopend tot een structureel bedrag van € 63.000 vanaf 2014. Hiervoor wordt een ruimtevrager ingediend.

**- 194: Ruimteschepper in het kader van beoordeling kredieten < € 100.000 (besluitvorming heeft plaatsgevonden bij Prorap 2010-III)**

Omtrent deze ruimteschepper heeft besluitvorming plaatsgevonden door uw Raad middels vaststelling van Prorap 2010-III. Verwerking hiervan heeft nog niet plaatsgevonden in de begroting 2011 e.v.

De ruimteschepper is het resultaat van bezuinigingen in de gemeentelijke projecten met een kredietbedrag > € 100.000.

In onderstaande tabel zijn de kredieten opgenomen < € 100.000 die vervallen c.q. uitgesteld kunnen worden.

afdeling	Omschrijving	Investeringsbedragen				
		2010	2011	2012	2013	2014
Openbare werken	Bruns zelfpersende container Ver.Hulpmiddelen 2012	-1.653		-3.000		
Ruimtelijke ontwikkeling	Digitalisering bestemmingspl. A&V Poort van Nederland & Venete	-35.000 -19.000	-61.000			
Brandweer	Rollend materieel repressie 2011		-91.000	91.000		
	<b>TOTALEN:</b>	<b>-55.653</b>	<b>-152.000</b>	<b>88.000</b>		

De vrijval in kapitaallasten komen voor 2012 uit op € 28.000 en voor de jaren daarna circa € 5.000.

**- 196: Prijscompensatie verlagen van 1,75% naar 0,75%** **€ 69.833 nadelig**

De raad heeft d.d. 5 november 2010 besloten 1% korting op de prijscompensatie op het inkoopbudget toe te passen. Concreet betekent dit dat de inflatiecorrectie aan de lastenzijde daalt van 1,75% naar 0,75%. Middels deze destijds aangeboden ruimteschepper is hier invulling aangegeven en is de stelpost verdeeld over de budgetten.

Bij de samenstelling van de begroting 2011 was een grofmazig positief resultaat becijferd van € 955.000 in 2011. Bij de uitwerking blijkt deze besparing niet helemaal gerealiseerd te kunnen worden, omdat bij de grofmazige berekening enkele budgetten waren betrokken die niet voor inflatie bijgesteld mogen worden (onjuiste grondslag). De werkelijke besparing

bedraagt € 892.933. Tov de oorspronkelijke besparing een structureel nadeel van € 69.835 in 2011 oplopend tot € 66.747 in 2014.

**- 207: Ruimtescheppende maatregel n.a.v. collegebesluit wijziging in de formatie. € 22.816 voordelig**

Het college heeft in december 2010 ingestemd met een wijziging in de formatie. Deze wijziging brengt een financieel voordeel met zich mee.

**- 222: Onttrekken € 1 miljoen aan planmatig onderhoud BLONW/ onderwijsgebouwen € 1.000.000 voordelig**

De benodigde financiële middelen voor het planmatig onderhoud zijn bepaald op basis van meerjaren onderhoudsplanningen en zijn het resultaat van jaarlijkse gebouwinspecties en worden actueel gehouden in een geautomatiseerd gebouwenbeheerssysteem.

Aan de hand van een classificatie wordt per object het meest adequate onderhoudsniveau bepaald, afhankelijk van het actuele gebruik en de bestemming.

Na de onttrekking van € 1.000.000,- incidenteel aan de voorziening onderhoud schoolgebouwen bedraagt deze voorziening ongeveer € 200.000,- aflopend naar ca. nihil in 2014. Dat betekent dat er wordt versoberd tot een minimum onderhoudsniveau.

**- 259: Op peil brengen algemene reserve € 1.600.000 nadelig**

Als gevolg van het resultaat bij de jaarrekening 2010 wordt € 6,4 miljoen onttrokken aan de algemene reserve. Hierdoor daalt ons weerstandsvermogen en komt de weerstandsratio ver onder 1,0. Om de ratio weer terug te brengen naar 1,0 is het noodzakelijk om de komende jaren de algemene reserve aan te vullen. Wij doen dit 4 jaar lang met een bedrag van €1.600.000,=.

**- 264: Inzet uitbetaling General Escrow Essent € € 1.193.392. voordelig**

In het kader van de verkoop van Essent aan RWE hebben de verkopende aandeelhouders een aantal garanties gegeven aan RWE. Voor eventuele claims na afronding van de verkoop is een bedrag van circa € 800 miljoen achtergehouden op het verkoopbedrag.

Dit bedrag is gestort in een General Escrow account waarvan toezicht en beheer bij het Verkoop Vennootschap BV ondergebracht is.

Op 31 maart 2011 is conform contract het eerste deel van de General Escrow vrijgevallen onder aftrek van eventuele claims. Voor de gemeente Venlo betekent dit een uitkering uit General Escrow van € 1.193.392. Dit bedrag wordt volledig ingezet om het tekort van de programmarapportage 2011-I te dekken.

**- 265: Taakstelling personeel € 2.000.000 voordelig**

Gezien de omvang van het tekort en de beperkte mogelijkheden om bij te sturen op de lopende uitgaven, leggen wij een taakstelling op ten aanzien van personeel. Deze wordt ingevuld middels het opleggen van een vacaturestop en het terugdringen van de inhuur.

**- 266: Onttrekking aan reserve goodwill € 2.378.290 voordelig**

Om het resterende geprognosticeerde tekort te dekken, onttrekken wij ruim € 2,4 miljoen aan de reserve goodwill. Het betreft hier een reserve die indertijd is opgebouwd uit de ontvangen Goodwill bij de aanschaf van de essent aandelen. Deze reserve wordt heeft een inkomensfunctie. Er wordt jaarlijks een bedrag aan onttrokken. Volgens de oorspronkelijke raming zou de reserve in 2018 zijn uitgeput, door deze extra onttrekking is de reserve in 2017 reeds uitgeput. Er zal vanaf 2017 moeten worden gezocht naar aanvullende middelen. Dit wordt zichtbaar in de jaarschijf 2017, van de meerjarenbegroting 2014- 2017.

### Programmaliijn 5.3 Vergroten ondernemen in dienstverlening

Progr.lijn	Categorie	Nr.	Omschrijving	2011	2012	2013	2014	2015
5.3 Ondernemen in dienstverl.	Administratieve correctie	130	Adm. Correctie uren productbladen	130.000	130.000	130.000	130.000	130.000
	Totaal Administratieve correctie			130.000	130.000	130.000	130.000	130.000
Totaal 5.3 Ondernemen in dienstverl.				130.000	130.000	130.000	130.000	130.000

### Programmaliijn 5.4 Versterken vertrouwen in bestuur

Progr.lijn	Categorie	Nr.	Omschrijving	2011	2012	2013	2014	2015
5.4 Vertrouwen in het bestuur	Administratieve correctie	180	Overdracht budgetten partnersteden van BV naar SBD	-9.066	-9.066	-9.066	-9.066	-9.066
	Totaal Administratieve correctie			-9.066	-9.066	-9.066	-9.066	-9.066
	Ruimtevrager	66	Begrotingspost raadsleden vergoedingen op niveau brengen.	-58.000	-58.000	-58.000	-58.000	-58.000
Totaal Ruimtevrager				-58.000	-58.000	-58.000	-58.000	-58.000
Totaal 5.4 Vertrouwen in het bestuur				-67.066	-67.066	-67.066	-67.066	-67.066

**- 66: Het budget raadsvergoeding in lijn brengen met het gemeentelijk beleid  
€ 58.000 nadelig**

De begrotingspost raadsleden salarissen is te laag opgenomen. Conform geldend beleid wordt de begrotingspost in overeenstemming gebracht met de realisatie € 58.000,- structureel.

### 3 Wijzigingen met een budgettair neutraal karakter

#### 3.1 Budgettair neutrale wijzigingen

Onderstaand worden de effecten van budgettair neutrale (geen invloed op het resultaat) zaken gerapporteerd. Deze wijzigingen zijn relevant om te vermelden omdat ze van invloed zijn op de hoogte van het programmabudget en daarmee formele bekrachtiging van uw raad vereisen.

Pgr.lijn	Nr.	Omschrijving	2011	2012	2013	2014	2015
1.1	188	Participatiebudget 2011	-	-	-	-	-
1.1	189	Rijksmiddelen AZC Venlo 2011	-	-	-	-	-
1.1	190	WSW-budget 2011	-	-	-	-	-
1.2	97	Verwijsindex risicojongeren	-	-	-	-	-
1.2	100	VVE/OAB	-	-	-	-	-
1.3	92	Regionaal kompas	443.770	6.424.957-	6.424.957-	6.424.957-	6.424.957-
1.4	74	Extra middelen regionale aanpak kindermishandeling	-	-	-	-	-
1.4	92	Regionaal kompas	443.770-	87.813-	87.813-	87.813-	87.813-
2.2	133	Duurzame Ontwikkeling	136.900-	75.408-	75.408-	75.408-	75.408-
4.1	134	GVVP-projecten jaarschijf 2011	-	-	-	-	-
4.1	135	Overheveling restanten ISV-2 naar 2011 betreffende Bodummodule (GO), Geluidmodule (GO), Aalsbeek (GO), Geluidswal Klingerberg (RO)	-	-	-	-	-
4.1	152	Aanvullend krediet tbv realisatie gemeentelijk investeringsopgave Vleesplein-Kloosterkwartier	-	-	-	-	-
4.1	157	Dekking overschrijding krediet Op de Heide	-	-	-	-	-
4.2	80	Kapitaallasten gym.-onderwijs gemeentelijke zalen	-	-	-	-	-
4.2	117	Hoogwater januari 2011	102.000-	-	-	-	-
4.2	122	Ophoging krediet aanleg van rotonde N271	-	-	-	-	-
4.2	133	Duurzame Ontwikkeling	136.900	75.408	75.408	75.408	75.408
4.2	135	Overheveling restanten ISV-2 naar 2011 betreffende Bodummodule (GO), Geluidmodule (GO), Aalsbeek (GO), Geluidswal Klingerberg (RO)	-	-	-	-	-
4.2	157	Dekking overschrijding krediet Op de Heide	-	-	-	-	-
4.2	200	Verhoging krediet realisatie gymzaal en kindcentrum de Meule	-	-	-	-	-
5.1	19	Applicatiebeheerder B uitbreiden met 0,4 fte	20.400	20.400	20.400	20.400	20.400
5.1	54	Prognose bouwleges	-	-	-	-	-
5.1	55	Reserve bouwleges	-	-	-	-	-
5.1	125	Rijksleges rijbewijzen	-	-	-	-	-
5.2	16	Uitstel vervanging burgerzakensysteem	-	-	-	-	-
5.2	19	Applicatiebeheerder B uitbreiden met 0,4 fte	20.400-	20.400-	20.400-	20.400-	20.400-
5.2	92	Regionaal kompas	-	6.512.770	6.512.770	6.512.770	6.512.770
5.2	117	Hoogwater januari 2011	102.000	-	-	-	-
5.2	183	Rampen en calamiteiten, coördinatie openbare Veiligheid: onvoorziene uitgaven	-	-	-	-	-
			-	0	-	-	-

#### - 16: Uitstel vervanging Burgerzakensysteem (GBA)

Het betreft een vervangingskrediet voor het burgerzakensysteem (GBA). Het huidige systeem is verouderd en zal dus opnieuw aanbesteed moeten worden. Er zijn echter landelijke ontwikkelingen m.b.t. het GBA. Een aanbesteding op dit moment zal eigenlijk een systeem opleveren, met maar een korte levensduur. Geadviseerd wordt om de investering uit te stellen tot 2013. In 2012 zou dan de aanbesteding moeten plaats vinden.

#### - 19: Applicatiebeheerder B uitbreiden met 0,4 fte

Op 1 oktober 2010 trad de Wet algemene bepaling omgevingsrecht (Wabo) in werking. 25 bouw-, milieu-, natuur- en monumentenvergunningen zijn samengevoegd tot één omgevingsvergunning.

Voor burgers en bedrijven is het aanvragen van vergunningen nu een stuk eenvoudiger. De software applicatie die dit mogelijk maakt, vergt onderhoud en beheer van 0,4 FTE applicatiebeheerder. De omvang van de formatieuitbreiding is gebaseerd op basis van opgedane ervaring tot nu toe. Dekking wordt gerealiseerd uit de legesopbrengst vergunningen waardoor dit budgettair neutraal verloopt.

#### **- 54: Prognose bouwleges**

In het jaar 2010 zijn er winstwaarschuwingen voor 2010 (-€600.000) en voor 2011 (-300.000) afgegeven op de baten bouwleges. Eind 2010 bleek dat door de invloed van grote projecten de winstwaarschuwing voor 2010 ingetrokken kon worden. In 2011 zien wij dat het moeilijk zal blijven de geraamde inkomsten bouwleges te realiseren. Grond hiervoor dat in 2010 nauwelijks grote projecten zijn opgestart die in 2011 tot vergunningverlening zullen komen. Gelet op de doorlooptijden van vergunningen en vanwege het wisselen van het systeem waarmee de vergunningsaanvragen worden verwerkt en afgehandeld, is het nog niet mogelijk om op dit moment een betrouwbare prognose van de bouwleges te maken. In juni 2011 zal het mogelijk zijn een redelijke prognose op te stellen omdat dan in beeld is welke grote projecten nog in 2011 tot vergunningsverlening kunnen komen. Deze wordt besproken met de verantwoordelijk bestuurder. De gegevens zullen ook in de PRORAP 2011-02 in een prognose baten bouwleges worden gekwantificeerd. Naar alle waarschijnlijkheid zullen de inkomsten bouwleges in 2011 zelfs lager uitvallen dan de eerder afgegeven winstwaarschuwing die al in de begroting 2011 is verwerkt.

Verder kunnen we hierbij opmerken dat de gemeente Venlo voor haar legesopbrengsten een sterke afhankelijkheid kent van grote projecten. De toename van het aantal aanvragen met een klein bouwvolume/bouwsom maar relatief lage opbrengst waarbij relatief veel arbeid benodigd is wegens niet op tegen de afname van de projecten met een groot bouwvolume met relatief hoge opbrengst en relatief weinig benodigde arbeid.

#### **- 55: Reserve bouwleges**

De afgelopen jaren hebben uitgewezen dat de verhouding tussen uit te voeren hoeveelheid werkzaamheden bij het verstrekken van een bouwvergunning en inkomsten bouwleges niet geheel met elkaar qua tijdsperiode gelijk lopen c.q. overeenstemmen.

Het traject toekennen van een bouwvergunning kent diverse fases, in deze samen te vatten in een voorfase (beoordeling en toekenning bouwvergunning) en in vervolg hierop een nazorgfase. Deze nazorgfase benodigd steeds meer capaciteit. Het kan zo zijn dat in jaar 1 veel bouwvergunningen worden toegekend en dat in jaar 2 zodoende veel nazorg taken verricht moeten worden. De inkomsten worden geboekt in jaar 1 en in jaar 2 ontbreken de extra financiële middelen om capaciteit beschikbaar te stellen, terwijl wel nazorg taken verricht moeten worden. Het ontbreekt de afdeling op dat moment aan middelen om de fluctuaties qua werkzaamheden op te vangen. De afdeling zoekt naar een wijze om deze fluctuaties op te vangen; qua personele inzet wordt niet gekozen voor uitbreiding van FTE maar voor de inzet van gespecialiseerde inhuur.

Hierbij is het verzoek om een egalisatiereserve bouwleges in te stellen; dit op een wijze dat op het moment als de inkomsten bouwleges hoger zijn als begroot (gewijzigde begroting) het surplus, het gerealiseerde inkomstendeel boven de begrote inkomsten, gestort wordt in een egalisatie reserve. Deze reserve wordt ingezet door de afdeling om komende fluctuaties qua werkzaamheden op te vangen (middels de reserve).

Deze methodiek zal door de afdeling worden voorbereid en in een separaat voorstel aan de raad worden gepresenteerd dit met inachtneming van de vastgestelde legesverordening en financiële consequenties.

#### **- 74: Extra middelen voor regionale aanpak kindermishandeling**

Eind 2008 ontving de centrumgemeente Venlo een eenmalige bijdrage van het rijk van € 250.000 om de regionale aanpak van kindermishandeling een impuls te geven. Dit project loopt af per 1 april 2011, over de resultaten wordt de Raad op korte termijn geïnformeerd. Het Ministerie van VWS heeft middels een brief van 21 december 2010 (geregistreerd d.d. 23-12-2010 10-30629) de 35 centrumgemeenten voor 2011 nog eenmalig geld ter beschikking gesteld om de implementatie van de regionale aanpak kindermishandeling goed af te kunnen ronden. Het gaat om een bedrag van € 50.000 voor de regio Noord en Midden Limburg, dat het Ministerie bij de meicirculaire van 2011 beschikbaar stelt.

#### **- 80: Kapitaallasten gym.-onderwijs gemeentelijke zalen**

De afdeling Sport belast de afdeling Maatschappelijke Ontwikkeling voor de huur van de gymzalen die gebruikt worden door het onderwijs. Als gevolg van de oplevering in 2011 van nieuwe gymzalen zal deze doorbelasting hoger uitvallen dan dat waarmee er in de (meerjaren) begroting rekening mee is gehouden.

#### **- 92: Regionaal kompas**

Door het ministerie van Justitie is voor 2010 en 2011 een subsidie beschikbaar gesteld voor de nazorg van ex-gedetineerde burgers. De gemeente stelt deze middelen vervolgens beschikbaar aan het veiligheidshuis Noord- en Midden-Limburg om deze taak uit te voeren. Via SiSa dient vervolgens verantwoording over de inzet te worden afgelegd aan het ministerie. Zowel de inkomsten als de uitgaven waren nog niet opgenomen in de begroting 2011. Het gaat hierbij om een bedrag van € 136.159.

Het Verschil vanaf 2012 wordt veroorzaakt door het opnemen van de budgetten voor vrouwenopvang en maatschappelijke opvang. Beiden worden gedekt uit decentralisatie uitkeringen voor genoemd doel. Indicaties van de hoogte van deze decentralisatie uitkeringen zijn nog niet exact bekend, echter het ligt in de lijn van de verwachting dat dit overeenkomt met de uitgaven.

Voorwaarde is dat we als gemeente niet meer geld uitgeven, dan er via rijksuitkeringen binnen zal komen. Het betreft hier een budgettaire neutrale handeling.

#### **- 97: Verwijsindex risicjongeren**

In het budget verwijsindex risicjongeren zijn de beheers- en onderhoudskosten en het functioneel beheer van het automatiseringssysteem ten onrechte niet meegenomen. Deze kosten bedragen voor 2011 € 25.650 en zijn o.a. gebaseerd op het inwoneraantal van de gemeente Venlo. Voorheen werden deze kosten betaald uit GSB-budgetten (BDU-SIV). Dekking voor 2011 kan gevonden worden in de bij prorap 2010-2 uitgevoerde reparatie

#### **- 100: Voor- en vroegschoolse educatie (VVE)/Onderwijsachterstandenbeleid**

Sinds de organisatieverandering binnen de gemeente Venlo kent de afdeling Maatschappelijke Ontwikkeling (MO) een nieuwe structuur met nieuwe functies en verantwoordelijkheden zoals die van accountmanager. Om de medewerkers in staat te stellen de middelen zo optimaal mogelijk te beheren, is het noodzakelijk om het aantal werkordernummers fors terug te brengen en de budgetten van de afdeling MO te herschikken. Met dit voorstel wordt hier nadere uitwerking aan gegeven. Daarnaast is, op

basis van de beschikking van het ministerie van OCW, de specifieke uitkering voor VVE bekend.

#### **- 117: Hoogwater Januari 2011**

In januari 2011 is in de Maas hoogwater opgetreden. De inspanning voor het treffen en uitvoeren van maatregelen om de gemeente tegen wateroverlast te beschermen, was groter dan de in de begroting beschikbare middelen. In de begroting is (structureel) een bedrag opgenomen van € 48.000 (dit bedrag is voornamelijk bestemd voor onderhoud van beschikbare middelen zoals pompen en andere voorzieningen)

De (incidentele) daadwerkelijke kosten van de getroffen maatregelen en het op basis van opgedane ervaringen (verbeterpunten) actualiseren van het gemeentelijk actieplan hoogwater, worden geraamd op € 150.000.

In deze raming is alleen rekening gehouden met de incidentele kosten vanuit de getroffen maatregelen in januari 2011, er is geen rekening gehouden met meerdere hoogwater in de loop van 2011.

#### **- 122 Ophoging krediet aanleg van rotonde N271**

Tussen de Roompot Recreatie Beheer BV en de voormalige gemeente Arcen en Velden is een intentieovereenkomst gesloten, waarvan de gemeente Venlo de wettelijke rechtsopvolger is a.g.v. de samenvoeging van de twee gemeenten. In de gemeenteraad van Venlo is het bestemmingsplan Klein Vink in de raadsvergadering van 27 oktober 2010 vastgesteld. In de overeenkomst is o.a. opgenomen dat de gemeente en de provincie Limburg zorg zullen dragen, binnen een nog nader tussen partijen overeen te komen periode, voor de aanleg van een rotonde in de N271 (aansluiting Maasstraat/Klein Vink/Rooland) en dat de Roompot Recreatie Beheer BV hiervoor aan de gemeente Venlo een financiële bijdrage levert van € 433.000 exclusief BTW.

Claim: ophoging van het budget "bestemmingsplan Klein Vink" raadsbesluit d.d. 27 oktober 2010 met € 433.000 exclusief BTW (bijdrage Roompot) t.b.v. de aanleg van een rotonde in de N271 B-10644.

De dekking van deze verhoging bestaat uit een bijdrage door Roompot Recreatie Beheer BV.

#### **- 125: Rijksleges rijbewijzen**

In de begroting is vanaf 2010 niet voldoende rekening gehouden met de verschuldigde rijksleges en de rijksleges over de eigen verklaringen. Hierdoor ontstaat een budgetoverschrijding van € 40.000 structureel. Dit bedrag wordt taakstellend teruggelegd bij de afdeling.

#### **- 133: Duurzame Ontwikkeling**

Betreft overheveling van budgetten Duurzame Ontwikkeling van de afdeling Gebouwde Omgeving naar de afdeling Ruimtelijke Ontwikkeling. Betreffende overheveling had abusievelijk alleen voor het begrotingsjaar 2010 plaatsgevonden.

#### **-134: GVVP-projecten jaarschijf 2011**

Dit betreft de uitwerking van de GVVP-jaarschijf 2011.

**-135: Overheveling restanten ISV-2 naar 2011 bet. Bodemmodule (GO), Geluidmodule (GO), Aalsbeek (GO), Geluidswal Klingerberg (RO)**

Restantbudgetten BDU-projecten Groen (Aalsbeek en Klingerberg) die gedekt worden uit de rijksmiddelen ISV-2 dienen in de begroting 2011 te worden opgenomen. Dit betreft een budgettaire neutrale mutatie.

**-152: Aanvullend Krediet tbv realisatie gemeentelijk investeringsopgave Vleesplein-Kloosterkwartier**

In 2007 heeft de gemeenteraad ingestemd met een bestuursopdracht voor het college die erin voorziet dat een ontwikkelingskader voor nieuwe ontwikkelingen rondom het Vleesplein wordt opgesteld. Op basis daarvan heeft de raad in 2009 een krediet beschikbaar gesteld. Deze bestuursopdracht is nog altijd actueel.

In het coalitieakkoord is opgenomen dat het Vleesplein als een van de belangrijkste poorten van de binnenstad snel aangepakt moet worden. In samenhang met het Kloosterkwartier dienen onderdelen gericht aangepakt en herontwikkeld te worden en de openbare ruimte opnieuw ingericht. Deze investering vormt tevens een belangrijke bijdrage aan de ambitie van het college om de kwaliteit van de binnenstad te verbeteren (Impuls Binnenstad 2011-2014) en de ambitie van de raad om Venlo tot de beste binnenstad van 2013 te maken.

Ter invulling van de bestuursopdracht is samen met de potentiële investeringspartners Redevco en Woonwenz een stedenbouwkundige visie opgesteld voor het gebied Vleesplein/Kloosterkwartier. Deze visie onderbouwt het belang en de urgentie van de drie gemeentelijke investeringen die in voorliggend voorstel worden benoemd.

In de programmabegroting 2011 is 0,9 miljoen bezuinigd op het krediet Vleesplein/Kloosterkwartier. Daarmee is afgezien van een herinrichting van de openbare ruimte in het plangebied. Het restantkrediet is door de raad bestemd voor de aankoop en sloop van de kiosk op het Vleesplein. Thans biedt zich de mogelijkheid aan voor de gemeente om de eigendom van de kiosk te verwerven. De eigenaren hebben op basis van een taxatierapport een marktconforme vraagprijs bij de gemeente ingediend. Daarmee wordt voldaan aan de voorwaarde van het terugkooprecht van de gemeente zoals dat destijds in het koopcontract is opgenomen en momenteel van kracht is. Rekening houdend met de kosten voor de initiatieffase resteert met inzet van het restantkrediet Vleesplein-Kloosterkwartier voor de verwerving plus sloop van de kiosk (inclusief dichtbestraten) nog een tekort. Samen met het verwijderen van de zogenaamde rotspartij bedraagt dit tekort € 200.000,-.

Gelet op de kansen die zich thans wordt voorgesteld om € 280.000 beschikbaar te stellen voor het verleggen van de fietsroute. Met Woonwenz is een principe-akkoord bereikt over het doortrekken van de fietsruggengraat van de Nieuwstraat naar de Koninginnestraat. Woonwenz neemt de kosten voor de onderdoorgang voor haar rekening. Hiermee wordt een streefbeeld uit het GVVP gerealiseerd. Dit creëert gelijktijdig fysieke ruimte voor een uitbreiding van C&A op het Vleesplein en financiële mogelijkheden om met aanvulling van een recent verworven provinciale subsidie en opbrengst grondverkoop een sluitende begroting te maken voor de investering van een bewaakte fietsenstalling in de C&A-kelder.

Hiermee komt het noodzakelijk extra krediet op € 480.000,- dit zal worden gedekt uit het budget straat voor straat. Uit dit budget zal tevens een bedrag worden onttrokken voor de herinrichting van het Vleesplein. Het gaat hier om maximaal € 400.000,-.

### **- 157 Dekking overschrijding krediet op de Heide**

In de jaarrekening 2010 is het krediet Op de Heide met een geringe overschrijding afgesloten. Voorgesteld wordt om deze overschrijding ad. € 14.970 te dekken uit het overschot van het eveneens in de jaarrekening 2010 afgesloten project Witte Woningen.

### **- 183: Rampen en calamiteiten, coördinatie openbare Veiligheid: onvoorziene uitgaven**

In het eerste kwartaal 2011 hebben zich drie calamiteiten in de gemeente voorgedaan, waar inzet noodzakelijk was. De Brand PKF post (asbest), brand zonnestudio Gasthuisstraat Tegelen, hoog water Maas. Het betreft noodzakelijke uitgaven (excl. btw) organisatiebreed exclusief inzet van coördinatoren Openbare Veiligheid (formatie). Betreffende uitgaven zijn onvoorzien, onontkoombaar en onvermijdbaar en voorgesteld wordt deze uitgaven ten laste te brengen van de post onvoorzien (weerstandsvermogen). De gerapporteerde uitgaven betreffen de tussenstand en hebben betrekking op het eerste kwartaal 2011.

### **- 188: Participatiebudget**

Op grond van de beschikking van 21 oktober 2010 van het ministerie van Sociale zaken en werkgelegenheid, waarin het Participatiebudget 2011 bekend wordt gemaakt, dienen de betreffende inkomsten- en uitgavenbudgetten in de begroting 2011 van de gemeente Venlo aangepast te worden. Het Participatiebudget 2011 voor de gemeente Venlo bedraagt € 13.136.415.

### **- 189: Rijksmiddelen AZC Venlo 2011**

Middels brief van 4 maart 2011 heeft het Centraal Opvangorgaan Asielzoekers (COA) ons geïnformeerd over de in 2011 te ontvangen rijksmiddelen, op basis van het aantal bewoners in het AZC Venlo. Voor 2011 bedraagt het bedrag voor de gemeente Venlo € 75.946. Hier staan vanzelfsprekend uitgaven tegenover, vandaar dat er sprake is van een budgettair neutrale mutatie.

### **- 190: WSW-budget 2011**

Op grond van de op 15 oktober 2010 ontvangen beschikking van het Ministerie van Sociale zaken en werkgelegenheid, dienen zowel het uitgaven- als inkomstenbudget in de begroting 2011 van de afdeling WIZ aangepast te worden (budgettair neutraal). Het toegekende WSW budget 2011 bedraagt € 16.089.754.

### **- 200: Verhoging krediet realisatie gymzaal en kindcentrum de Meule**

Er is voor gekozen om de bouw van gymzaal de Meule te combineren met aanpassing van het gebouw t.b.v. basisonderwijs en de bouw van accommodatie voor kinderdagverblijf en accommodatie voor scouting. Er is thans beschikbaar gesteld aan financiële middelen om gymzaal de Meule te realiseren een bedrag van € 950.000,-. Dit bedrag dient verhoogd te worden, deze verhoging geschiedt door inbreng van middelen van derden. De afspraak is gemaakt dat wij zullen starten met de gecombineerde bouwactiviteiten op het moment dat de toegezegde financiële bijdragen onherroepelijk door ons zijn ontvangen. Het benodigde krediet bedraagt € 1.605.000 De bijdrage van derden bedraagt: € 655.000, dit bedrag bestaat uit een bijdrage vanuit de scouting, Spring en subsidiebijdrage Brede Scholen. Budgettair is deze claim aldus neutraal.

### 3.2 Neutrale wijzigingen met een relatie naar reserves

De neutrale wijzigingen met een relatie naar reserves worden in deze paragraaf toegelicht. In de onderstaande tabel vind u een overzicht van de betreffende posten ingedeeld naar programmaliijn.

Pgr.lijn	Nr.	Omschrijving	2011	2012	2013	2014	2015
1.4	94	Administratieve verbijzondering uitwerking claim 1.14 kadernota 2010 "Visie hulpverlening"	-	-	-	-	-
1.4	174	Budget NASB dekking reserve NASB	-	-	-	-	-
2.1	39	Kennisinfrastructuur begroting 2011+2012 aanpassen	-	-	-	-	-
2.1	43	Overheveling budget 2010 Dependence Maastricht, dekking Reserve Dependence Maastricht	-	-	-	-	-
2.3	31	Foodevent CV 10-28903 t.l.v. resere Spinn off Floriade	-	-	-	-	-
3.1	21	Overheveling restant budget 2010 EFRO middelen, storting in Algemene reserves	-	-	-	-	-
3.1	37	Fossa Eugenia, dekking reserve Projecten Arcen Lomm en Velden	-	-	-	-	-
3.1	44	Overheveling restant budget 2010 actieplan binnenstad, dekking reserve Actieplan binnenstad	160.000	-	-	-	-
3.2	131	Archeologie	-	-	-	-	-
3.4	44	Overheveling restant budget 2010 actieplan binnenstad, dekking reserve Actieplan binnenstad	160.000-	-	-	-	-
4.1	45	Overheveling budget herbouw 't Superke, dekking reserve Cultureel erfgoed Belfeld	-	-	-	-	-
4.1	70	Administratieve correctie reserves Empowerment en reserve ISV-SIV	50.000-	50.000-	50.000-	-	-
4.1	158	Overheveling budget 2010 Aalsbeek, dekking reserve Natuur-en Groenprojecten in en om de stad	-	-	-	-	-
4.1	165	Administratieve correctie Woonwagenlocaties	-	-	-	-	-
4.2	53	Vormen van een reserve Bodem/Geluid/Luchtgelden	-	-	-	-	-
4.2	61	Reserve en melden inkomsten NSL gelden	-	-	-	-	-
4.2	65	Overheveling restant budget 2010 subsidie stimulering duurzaam bouwen. Dekking reserve Subsidie stimulering duurzaam bouwen	-	-	-	-	-
4.2	70	Administratieve correctie reserves Empowerment en reserve ISV-SIV	50.000	50.000	50.000	-	-
4.2	76	Administratieve correctie kapitaallasten t.b.v. BMV/MFA	120.938	120.938	120.938	120.938	120.938
4.2	90	Financieel effect latere realisatie empowermentprojecten	-	-	-	-	-
4.2	91	Financieel effect latere realisatie gebiedsontwikkeling Venlo-Oost	-	-	-	-	-
4.2	110	Herontwikkeling locatie Bremweg	-	-	-	-	-
4.2	124	Financieel effect latere realisatie integraal waterplan	-	-	-	-	-
4.2	159	Overheveling budget 2010 gebiedsontwikkeling Vossener, dekking reserve ISV-SIV	-	-	-	-	-
4.2	160	Overheveling restant budget 2010 actualisatie bestemmingsplannen. Dekking reserve Actualisatie bestemmingsplannen.	-	-	-	-	-
4.2	165	Administratieve correctie Woonwagenlocaties	926.458-	-	-	-	-
5.1	21	Overheveling restant budget 2010 EFRO middelen, storting in Algemene reserves	3.183.910	-	-	-	-
5.1	123	Financieel effect latere realisatie brandpreventie gemeentelijke gebouwen	-	-	-	-	-
5.2	2	Aanpassing formatie conform DT besluit 10-7794 en Perla W 10 -1043	-	-	-	-	-
5.2	21	Overheveling restant budget 2010 EFRO middelen, storting in Algemene reserves	3.183.910-	-	-	-	-
5.2	25	Restant Herindelingskosten van 2010 overhevelen naar 2011.	-	-	-	-	-
5.2	30	Overheveling budget 2010 uitgaven Expeditie	-	-	-	-	-
5.2	53	Vormen van een reserve Bodem/Geluid/Luchtgelden	-	-	-	-	-
5.2	76	Administratieve correctie kapitaallasten t.b.v. BMV/MFA	120.938-	120.938-	120.938-	120.938-	120.938-
5.2	94	Administratieve verbijzondering uitwerking claim 1.14 kadernota 2010 "Visie hulpverlening"	-	-	-	-	-
5.2	108	Correctie dubbele ramingen mutaties reserves	-	-	-	-	-
5.2	109	Compensatie gestegen uurtarieven	-	-	-	-	-
5.2	116	Financieel effect latere realisatie Maasoeverproject Blerick	-	-	-	-	-
5.2	128	Huisvesting Prinsessesingel	-	-	-	-	-
5.2	129	Financieel effect latere realisatie KCC	-	-	-	-	-
5.2	131	Archeologie	-	-	-	-	-
5.2	155	Maasoever Blerick	-	-	-	-	-
5.2	165	Administratieve correctie Woonwagenlocaties	926.458	-	-	-	-
			-	-	-	-	-

## **- 2: Aanpassing formatie conform DT besluit 10-7794 en Perla W 10-1043**

Betreft de toevoeging aan het budget afdelingsspecifiek van een voor 0,5 fte geplaatste bovenformatieve medewerker in het kader van faciliteiten ten behoeve van OR-leden. Dit verloopt budgettair neutraal.

## **- 21: Overheveling restant budget 2010 EFRO middelen, storting in Algemene reserves**

De declarabele kosten voor project Maasboulevard zijn in 2010 niet gerealiseerd, maar worden –geheel of gedeeltelijk- in 2011 gerealiseerd. Tegenover de declarabele kosten staat een subsidie die in 2011 binnenkomt, waarna een terugstorting plaatsvindt in de Algemene Reserve.

## **- 25: Overheveling restant budget ten behoeve van het herindelingsproject van 2010 naar 2011**

Het budget ten behoeve van het herindelingsproject is in 2010 niet volledig besteed. Het resterende budget van € 626.238 ( incl. ruimtelijke structuurvisie ad. € 75.000) wordt opgevoerd in 2011. Dit verloopt budgettair neutraal aangezien een en ander via de algemene reserve wordt gedekt.

## **- 30: Overheveling restant budget 2010 uitgaven Expeditie**

Het restantbudget ad. € 524.000 voor de Expeditie is in 2010 conform geldend beleid teruggevloeid in de daarvoor bestemde reserve. In deze prap wordt eenzelfde bedrag onttrokken aan de reserve en toegevoegd aan de exploitatie.

## **- 31: Foodevent, CV 10-28903, t.i.v. reserve Spinn off floriade**

In 2010 is door het college van B&W besloten om in te stemmen met een bijdrage van € 35.000,- aan het foodevent “Wat eten wij vandaag?” en deze bijdrage ten laste brengen van het gereserveerde bedrag “spin-off Floriade “. Middels dit voorstel wordt dit besluit financieel administratief afgehandeld

## **- 37: Fossa Eugenia, dekking reserve Projecten Arcen Lomm en Velden**

De uitvoering van het project Fossa Eugenia heeft nog niet plaatsgevonden. Stichting Limburgs Landschap is aan zet voor afhandeling co-financiering. In maart 2011 staat het voortgangsoverleg geagendeerd met de betrokken partijen en zullen in dit kader nadere afspraken worden gemaakt. (Co-financiering Gemeente Venlo 2x €97,082 ).

## **- 39: Kennisinfrastructuur begroting 2011 en 2012 aanpassen**

In de kadernota 2009 zijn middelen beschikbaar gesteld voor de ondersteuning van de ontwikkeling Kennisinfrastructuur. Hiertoe is een bestemmingsreserve gecreëerd ter financiering van majeure ontwikkelingen op het gebied van kennisinfrastructuur.

## **- 43: Overheveling budget 2010 Dependance Maastricht, dekking Reserve Dependance Maastricht**

Conform de recent door het college vastgestelde beschikking wordt de bijdrage aan de Universiteit Maastricht in 2011 uitgekeerd.

#### **- 44: Overheveling restant budget 2010 actieplan binnenstad, dekking reserve Actieplan binnenstad**

In 2011 worden de laatste activiteiten (o.a. Grand Opening Maasboulevard) van de Actieplan Binnenstad uitgevoerd, gedekt uit de Reserve Actieplan Binnenstad.

#### **- 45: Overheveling budget herbouw "t Superke, dekking reserve Cultureel erfgoed Belfeld**

De plannen rondom de herbouw van het Superke worden (begin) 2011 opgesteld en voorgelegd. Indien uitvoerig niet doorgaat vallen de middelen vrij.

#### **- 53: Vormen van een reserve Bodem/Geluid/Luchtgeld**

Als gevolg van het ondertekenen van "het convenant bodemontwikkelingsbeleid en aanpak spoedlocaties" (verder convenant genoemd), wordt het rijksbudget ter ondersteuning van de aanpak van bodemverontreinigingen niet meer alleen via zogenaamde doeluitkeringen verstrekt. Vanaf 2010 is het Wbb- budget via een decentralisatie-uitkering aan het gemeentefonds toegevoegd.

De bodemsaneringmiddelen die deel uitmaken van het ISV (Investeringsbudget Stedelijke Vernieuwing) zijn in 2010 nog wel als doeluitkering verstrekt. Deze beschikbare middelen zijn middels de jaarrekening 2011 samengevoegd in Reserve ISV. Vanuit deze Reserve ISV worden jaarlijks de financiële middelen beschikbaar gesteld om het meerjarenprogramma bodem en geluidsanering te realiseren.

Zowel aan het meerjarenprogramma aanpak bodemverontreiniging als meerjarenprogramma geluid en lucht zijn financiële middelen toegekend, deze middelen worden uitgegeven conform de opgestelde meerjarenprogramma's.

Het bedrag dat voor de periode 2010 t/m 2014 aan ons gemeentefonds wordt toegevoegd bedraagt € 2,64 mln. Het bedrag voor bodemsanering dat via het ISV wordt uitgekeerd, bedraagt voor de periode 2010 t/m 2014 € 1,57 mln. Verder is vanuit het ISV2 budget nog een bedrag toegevoegd waartegenover verplichtingen staan voor de bodemsanering van een tweetal locaties (Wiënenstraat en rotonde Straelseweg). Beide zijn thans in uitvoering.

In het convenant dat op 10 juli 2009 door het Rijk, het Interprovinciaal Overleg (IPO), de Vereniging van Nederlandse Gemeenten (VNG) en de Unie van Waterschappen (UvW) is ondertekend, is vastgelegd dat de aanpak van humane spoedlocaties in het bijzonder en de andere spoedlocaties in zijn algemeenheid de hoogste prioriteit hebben.

In het convenant is tevens vastgelegd dat uiterlijk in het najaar van 2011 een tussenbalans (midterm-review) worden opgesteld. Met de midterm-review kunnen de convenantpartners bezien of er spanning bestaat tussen ambitieniveau en beschikbare middelen, waarna dit zo nodig zal kunnen leiden tot aanpassingen van afspraken.

De financiële middelen worden vastgelegd in jaarschijven. De beide meerjarenprogramma's kennen fluctuaties in het uitgifte patroon: dit kan zijn dat wordt meegelifft met andere projecten, prioritering, spoed activiteiten, langere onderzoekperiodes. De beschikbaar gestelde financiële middelen zijn opgenomen in een reserve, deze reserve is voor bodem en voor geluid en voor lucht..

#### **- 61: Melden inkomsten NSL gelden**

NSL-gelden (Nationaal Samenwerkingsprogramma Luchtkwaliteit) zijn gelabelde eerste en tweede tranche subsidiegelden die vanuit het Rijk zijn overgeheveld naar de Provincie

Limburg om maatregelen te treffen voor het verbeteren van de luchtkwaliteit. De maatregelen die de gemeente Venlo neemt om de luchtkwaliteit te verbeteren zijn nader uitgewerkt in het Luchtkwaliteitplan van de gemeente Venlo. (Vastgesteld door B&W in maart 2008).

**- 65: Overheveling restant budget 2010 subsidie stimulering duurzaam bouwen. Dekking reserve Subsidie stimulering duurzaam bouwen**

Op initiatief van de gemeenteraad is de subsidieregeling stimulering duurzaam bouwen in het leven geroepen. Hiervoor is beschikbaar gesteld € 1 miljoen (afkomstig uit verkoop aandelen energiebedrijf MEGA-Limburg). In 2010 is uitvoering gegeven aan deze subsidieregeling, eind 2010 bedraagt het restant ca. € 93.000. Deze € 93.000 dienen overgeheveld te worden naar 2011 voor de nazorgfase van het project en afhandeling van lopende verplichtingen. (deze middelen dienen binnen reserve te worden opgenomen, dit zijn geen middelen welke binnen exploitatie benut kunnen worden)

**- 70: Correctie reserve Empowerment terug reserve ISV-SIV**

In 1<sup>e</sup> instantie van de reserve ISV-SIV ten onrechte omgeboekt naar de reserve Empowerment,  
Gelijktijdig is het subproduct aangepast van RO020101 naar RO020501.

**- 76: Kapitaallasten tbv BMV/MFA**

Sinds de organisatieverandering binnen de gemeente Venlo kent de afdeling Maatschappelijke Ontwikkeling (MO) een nieuwe structuur met nieuwe functies en verantwoordelijkheden zoals die van accountmanager. Om de medewerkers in staat te stellen de middelen zo optimaal mogelijk te beheren, is het noodzakelijk om het aantal werkordernummers fors terug te brengen en de budgetten van de afdeling MO te herschikken. Met dit voorstel wordt hier nadere uitwerking aan gegeven.

**- 90: Overheveling budget 2010 Empowermentprojecten**

Project is later gestart en loopt langer door. Ook kosten lopen door in 2011. Daarom is overheveling noodzakelijk.

**- 91: Overheveling budget 2010 gebiedsontwikkeling Venlo-Oost, via reserve afschrijvingen**

Budget maakt deel uit van meerjarige gebiedsontwikkeling. Bedragen zijn op verzoek van bedrijfsvoering in jaarschijven opgesplitst. Volledige bedrag is nodig om project te kunnen realiseren. Restantbudget moet worden overgeheveld naar 2011.

**- 94: De claim uit de egalisatie reserve WMO vrij te laten vallen en de storten in een nieuwe te vormen reserve Uitvoering Visie hulpverlening. (claim 1.14 kadernota 2010)**

Conform de door de raad vastgestelde nota Reserves en Voorzieningen dienen via reserves voor specifieke doelen gespaarde middelen onder te worden gebracht in een bestemmingsreserve. Bij interne controle bleek dat claim 1.14 Uitvoering Visie Hulpverlening kadernota 2010 wordt gedekt uit de egalisatiereserve WMO. Conform nota dienen deze middelen te worden afgezonderd in een bestemmingsreserve. Deze administratieve correctie verloopt budgettair neutraal.

#### **- 108: Correcties dubbele ramingen reserves Ontwikkelbedrijf**

De onttrekking aan de Algemene grondreserve is in de begroting 2011 dubbel verwerkt. Dit dient gecorrigeerd te worden en levert een structureel nadeel op. De toevoeging aan de reserve Vast en Goed is in de begroting 2011 dubbel verwerkt. Dit dient gecorrigeerd te worden en levert een structureel voordeel op.

#### **- 109: Compensatie gestegen uurtarieven**

In de begroting 2011 is een stelpost opgenomen in verband met compensatie van lopende projecten in verband met een stijging van het uurtarief. Voorgesteld wordt invulling te geven aan deze stelpost door dit bedrag toe te voegen aan de algemene grondreserve. Vanuit de algemene grondreserve worden de nadelige effecten op de lopende projecten als gevolg van de gestegen uurtarieven opgevangen.

#### **- 110: Herontwikkeling locatie Bremweg**

Bij besluit van 8 februari 2011 hebben wij ingestemd met een kostenneutrale planexploitatie m.b.t. de bouw door Woonwenz van 26 levensloopbestendige woningen op de locatie Bremweg. Gedekte kredietstelling tot een bedrag van € 257.850 geschiedt aan de hand van deze Prorap.

#### **- 116: Overheveling budget 2010 Maasoeverproject Blerick, dekking reserve Maasoeverproject Blerick.**

Op basis van het coalitieprogramma is bij jaarrekening 2009 een bestemmingsreserve voor het Maasoeverproject Blerick gevormd. Inzet van deze middelen was oorspronkelijk voorzien in 2010. Het project wordt conform collegebesluit november 2010 in 2011 uitgevoerd. Verwerking hiervan in de begroting is budgettair neutraal voor de prorap 2011-1 omdat hiervoor reeds een bestemmingsreserve is gevormd.

#### **- 123: Overheveling restant budget 2010 brandpreventie gemeentelijke gebouwen, dekking reserve Brandpreventie Gemeentelijke Gebouwen.**

In 2010 zijn de middelen die beschikbaar zijn vanuit de reserve brandpreventie gemeentelijke gebouwen niet volledig ingezet. Hiertegenover staat dat de vrijval vanuit de reserve in 2010 ook niet heeft plaatsgevonden. Het restant van de middelen reserve brandpreventie gemeentelijke gebouwen wordt in 2011 aangewend.

#### **- 124: Overheveling restant budget 2010 Integraal waterplan, dekking reserve Integraal waterplan.**

In 2010 zijn de middelen die beschikbaar zijn vanuit de reserve integraal waterplan niet volledig ingezet. Hiertegenover staat dat de vrijval vanuit de reserve in 2010 ook niet heeft plaatsgevonden.

In 2011 worden de middelen uit de reserve integraal waterplan wel verder aangewend.

#### **- 128: Huisvesting Prinsessesingel collegebesluit CB09-26274**

Conform collegebesluit van 24 november 2009 worden de servicekosten van de Prinsessesingel verhoogd, ten laste van de Expeditie. Voorstel verloopt budgettair neutraal. Voorts wordt het budget overgezet van de afdeling PZ naar de afdeling Openbare Werken.

**- 129: Overheveling budget 2010 uitgaven KCC**

Het restantbudget voor digitale dienstverlening KCC is in 2010 conform geldend beleid teruggevloeid in de daarvoor bestemde reserve. In deze prap wordt eenzelfde bedrag onttrokken aan de reserve en toegevoegd aan de exploitatie.

**- 131: Reserve bovenwijkse voorziening**

Uit de reserve bovenwijkse voorziening wordt in de begroting 2011 het niet-bestede restantbudget ad. € 59.284 opgenomen ten behoeve van archeologisch onderzoek cq. archeologische basiskaart.

**- 155: Maasoever, Blerick**

Uit de reserve ISV-2 wordt in de begroting 2011 het niet-bestede deelbudget ad. € 150.000 opgenomen ten behoeve van de aanleg van de Maasoeverkade te Blerick.

**- 158: Overheveling budget 2010 Aalsbeek, dekking reserve Natuur- en Groenprojecten in en om de stad**

Uit de reserve Natuur- en Groenprojecten wordt in de begroting 2011 het niet-bestede budget ad. € 161.000 opgenomen ten behoeve van realisatie van het groenproject Aalsbeek in 2011.

**- 159: Overheveling budget 2010 gebiedsontwikkeling Vossener, dekking reserve ISV-SIV**

Uit de reserve ISV-SIV wordt in de begroting 2011 het niet-bestede budget ad. € 360.000,- opgenomen ten behoeve van realisatie van de deelprojecten uit de gebiedsontwikkeling Vossener-Klingerberg.

**- 160: Overheveling restant budget 2010 actualisatie bestemmingsplannen. Dekking reserve Actualisatie bestemmingsplannen**

Uit de reserve Actualisering bestemmingsplannen wordt in de begroting 2011 het niet-bestede budget in 2010 ad. € 155.378 opgenomen ten behoeve van de verdere realisatie van het actualiseringstraject bestemmingsplannen in 2011.

**- 165: Administratieve correctie Woonwagenlocaties**

Project herinrichting woonwagenlocaties staat dubbel in begroting opgenomen. Deze correctie is budgettair neutraal.

**- 174: Budget nationaal actieplan sport en bewegen, dekking reserve NASB.**

Uit de reserve NASB wordt in de begroting 2011 het niet-bestede deelbudget ad. € 124.806 opgenomen ten behoeve van de projecten uit het actieplan.

### 3.3 Administratieve correcties

De administratieve correcties zijn samengevat in onderstaande tabel en worden niet apart toegelicht.

Pgr.lijn	Nr.	Omschrijving	2011	2012	2013	2014	2015
1.2	35	Budget Cultuureducatie Arcen & Velden	-	-	-	-	-
1.2	78	Projectleiding ZAT	-	-	-	-	-
1.4	73	Reallocatie decentralisatie-uitkering Gezond in de Stad	58.545-	58.545-	58.545-	58.545-	58.545-
1.4	78	Projectleiding ZAT	-	-	-	-	-
2.2	130	Adm. Correctie uren productbladen	180.000-	180.000-	180.000-	180.000-	180.000-
2.2	153	Klimaatprogramma interne budgetoverheveling uren	13.230-	-	-	-	-
3.2	130	Adm. Correctie uren productbladen	15.000	15.000	15.000	15.000	15.000
4.1	130	Adm. Correctie uren productbladen	207.500	207.500	207.500	207.500	207.500
4.1	154	Lokatie onderzoeken (zie claim 426 prorap 2010 III)	92.963-	-	-	-	-
4.1	161	Interne overheveling budgetten verkeerseducatie	19.305	19.599	19.599	19.599	19.599
4.2	58	Samenvoegen van budgetten	89.110	89.994	89.994	89.994	89.994
4.2	130	Adm. Correctie uren productbladen	162.500-	162.500-	162.500-	162.500-	162.500-
4.2	153	Klimaatprogramma interne budgetoverheveling uren	13.230	-	-	-	-
4.2	161	Interne overheveling budgetten verkeerseducatie	19.305-	19.599-	19.599-	19.599-	19.599-
4.2	179	Technische correctie kapitaallasten	926.642-	926.642-	926.642-	926.642-	926.642-
4.2	198	Administratieve correctie krediet i.v.m. subsidie t.b.v. "Restauratie Sociaal Centrum 't Raodhoes"	-	-	-	-	-
5.1	58	Samenvoegen van budgetten	89.110-	89.994-	89.994-	89.994-	89.994-
5.1	126	Administratieve correcties Archief door beëindiging van het masterplan archieven Venlo-Tegelen-Belfeld	-	-	-	-	-
5.1	130	Adm. Correctie uren productbladen	10.000-	10.000-	10.000-	10.000-	10.000-
5.1	154	Lokatie onderzoeken (zie claim 426 prorap 2010 III)	92.963	-	-	-	-
5.2	1	Overheveling Budget COV van afdeling Brandweer naar afdeling Veiligheid & Handhaving	-	-	0	2-	2-
5.2	7	Interne overheveling (administratieve correctie) van loonkosten	-	-	-	-	-
5.2	11	Overheveling – administratieve correctie – van budgetten Facilitaire Zaken	-	-	-	-	-
5.2	13	Overheveling stelpost financiële processen	-	-	-	-	-
5.2	14	Administratie correcties toedeling budgetten t.g.v. invoering productenboom 2010	-	-	-	-	-
5.2	23	Invullen personele taakstelling secundaire arbeidsvoorwaarden	-	-	-	-	-
5.2	56	Museumbus naar andere afdeling	-	-	-	-	-
5.2	73	Reallocatie decentralisatie-uitkering Gezond in de Stad	58.545	58.545	58.545	58.545	58.545
5.2	177	Budget subproduct coördinatie verwerving 3e geldstromen naar overige externe relaties	-	-	-	-	-
5.2	179	Technische correctie kapitaallasten	926.642	926.642	926.642	926.642	926.642
5.2	180	Interne overdracht budgetten partnersteden	9.066	9.066	9.066	9.066	9.066
5.2	195	Verschuiving subproducten agv foutieve koppeling productboom	-	-	-	-	-
5.3	130	Adm. Correctie uren productbladen	130.000	130.000	130.000	130.000	130.000
5.4	180	Interne overdracht budgetten partnersteden	9.066-	9.066-	9.066-	9.066-	9.066-
Diversen	199	Reallocatie budgetten Maatschappelijke Ontwikkeling	-	-	-	-	-
			-	-	0	2-	2-

## 4 Wijzigingen in investeringskredieten

De verwerking van mutaties in kredieten vindt plaats middels deze Prorap. De budgettaire gevolgen voor het jaar 2012-2015 zullen verwerkt worden in Prorap 2011-I.

Nr.	Omschrijving krediet	mutatie krediet		
		2011	2012	2013
4	Aanschaf AutoCAD werkplekken	72.500		
4	Aanschaf AutoCAD werkplekken	6.600		
15	Budgetoverschrijding BAG (EXPEDITIE)	80.000		
51	Dekking WABO Project fase 1	50.000		
110	Herontwikkeling locatie Bremweg	257.850		
120	Kredieten t.b.v. gladheidsbestrijding 2011	340.000		
120	Krediet verv. veegmachines 2013			145.000-
120	Krediet verv. tractoren 2010	95.000-		
120	Krediet verv. gladheidsbestrijding 2009	100.000-		
122	Ophoging krediet aanleg rotonde N271	433.000		
134	GVVP-projecten jaarschijf 2011	491.000		
134	VRI 2008	161.342-		
134	VRI 2010	6.658-		
134	GVVP-projecten jaarschijf 2012		381.000	
152	Vleesplein-Kloosterkwartier	480.000		
198	Restauratie Sociaal Centrum 't Raodhoes	150.000		
200	Gymzaal en kindcentrum de Meule	655.000		

### - 4: Aanschaf AutoCAD werkplekken

Met de huidige apparatuur zijn wij niet in staat om een stabiele, betrouwbare en beheersbare werkomgeving voor het werken met geografische informatie te borgen.

Dit maakt het noodzakelijk ten behoeve van de afdelingen Openbare Werken en Ruimtelijke Ordening over te gaan tot de aanschaf van zwaardere werkplekken in 2011 ter waarde van € 70.000. Verder is een upgrade AutoCAD Map 3D nodig. Kosten € 2.500.

Tot slot is in het kader van bruikbaarheid, kwaliteit en inzetbaarheid de aanschaf van extra beeldschermen per AutoCAD Map 3D werkplek. Kosten € 6.600.

De jaarlijkse kapitaallasten worden voor het 1<sup>ste</sup> jaar begroot op € 20.655.

### - 15: Overschrijding BAG: gedeeltelijk ten laste van budget Invoering Basisvoorzieningen en gedeeltelijk in de Prorap

Het deelproject Invoering BAG kent een overschrijding van € 180.000. De praktijk leert dat meer inspanningen nodig zijn om te kunnen voldoen aan de door het ministerie gestelde kwaliteitseisen.

De extra inzet was van te voren niet te voorzien en Venlo is hierin niet uniek. Gezocht is naar mogelijke ander dekking aangezien binnen het project Invoering Basisvoorzieningen geen ruimte is.

Wel is ruimte voor circa € 100.000 gevonden binnen het deelproject Koppelingen Backoffice. Gevraagd wordt een aanvullende krediet voor het resterende bedrag van € 80.000. De hiermee gepaard gaande kapitaallasten bedragen in het 1<sup>ste</sup> jaar € 56.000

## **- 51: Dekking WABO Project fase 1**

De invoering van de WABO is door het rijk later dan voorzien vastgesteld. (1 oktober 2010). Dit had als oorzaak onder andere te laat gereed komen van de landelijke ICT. Daardoor is de benodigde lokale ICT-ondersteuning in 2010 niet geïmplementeerd. Deze moest immers aansluiten op de landelijke ICT. Met aanpassingen en tijdelijke oplossingen is in oktober 2010 wel voldaan aan de verplichting om de WABO in te voeren. De benodigde lokale ICT is pas in 2011 beschikbaar is gekomen. Daardoor worden nu extra kosten gemaakt om het project netjes af te ronden. Dit betreffen incidentele kosten, namelijk de inzet van een projectleider om de ICT goed ingevoerd te krijgen.

Anderzijds zijn er structureel hogere kosten dan voorzien. Deze kosten betreffen namelijk hoger dan vooraf ingeschatte exploitatie van het nieuwe pakket (licentie en gebruikskosten Squit XO) die vanaf 2010 in rekening worden gebracht. Dit structurele tekort is pas bij de gunning van het pakket in 2010 aan de orde gekomen. Een andere gunning was op basis van de openbare aanbesteding en daarbij vastgesteld criteria niet mogelijk en niet gunnen was geen optie omdat anders de WABO niet adequaat geïmplementeerd kon worden.

## **- 110: Herontwikkeling locatie Bremweg**

Bij besluit van 8 februari 2011 heeft het college ingestemd met een kostenneutrale planexploitatie m.b.t. de bouw door Woonwenz van 26 levensloopbestendige woningen op de locatie Bremweg. Gedekte kredietstelling tot een bedrag van € 257.850 geschiedt aan de hand van deze Prorap.

## **- 120: Prorap, wijziging van kredieten tbv gladheidbestrijding**

Onderstaande tekst is een gedeelte uit de evaluatie van de gladheidbestrijding zoals die is opgenomen bij voorstel 121. Onderstaande maatregelen worden gedekt door het herverdelen van reeds geplande investeringen. De extra investeringen zijn verwoord in voorstel 121.

Op dit moment hebben we slechts 1 voertuig dat goed geschikt is voor de gladheidbestrijding op fietspaden. Zoals eerder aangegeven moeten we beschikken over minimaal 5 smalspoorvoertuigen om de huidige routes binnen de gestelde tijd te kunnen strooien. De huidige Leiber smalspoorvoertuigen hebben we dit jaar nog met hangen en wurgen op de been kunnen houden maar deze voertuigen zijn op. T.b.v. de bedrijfszekerheid is het noodzakelijk om dit jaar de 4 overige Leiber smalspoor te vervangen. Om de kosten niet alleen op de gladheid te laten drukken kijken we vooral naar materieel dat we gedurende het gehele jaar kunnen inzetten. Dit hebben we gevonden in de vorm van een Hako Citymaster en de Hako Multicar. Deze machines kunnen in de zomerdag als veegmachine (Citymaster) en t.b.v. het water geven (Multicar) worden ingezet en in de wintermaanden worden omgebouwd voor de gladheidbestrijding.

*Aanschaf 2 Hako Citymaster ter vervanging van de Leiber: € 220.000*

*Aanschaf 2 Multicar ter vervanging van de Leiber: € 120.000*

*Totaal 1+2 t.b.v. bedrijfszekerheid: € 340.000*

Voor de aanschaf van 4 smalspoorvoertuigen is een investering noodzakelijk van € 340.000 Een gedeelte wordt gedekt uit het investeringsplan waarin dekking is opgenomen voor aanschaf gladheidmaterieel. ( € 100.000 IP 2009 95705004)

Op het investeringsplan 2010 staat de vervanging van de graf-delfmachine Boki 4551 opgenomen. Aangezien we de komende jaren het beheer van de begraafplaatsen anders gaan uitvoeren (graf delven wegzetten bij derden is economisch voordeliger) willen we de

vervanging laten vervallen. Het vrijgekomen investeringsbedrag (€ 95.000 IP 2010 95705003) inzetten t.b.v. de aankoop van de smalspoorvoertuigen. In het investeringsplan van 2013 is t.b.v. de vervanging van de Tennant veegmachine een bedrag van € 145.000 opgenomen. Twee van de smalspoorvoertuigen zijn combinatiemachines (in de zomer in te zetten als veegmachine, in de winter voor de gladheidbestrijding) De meerkosten voor de uitvoering van deze machine dekken door het investeringsbedrag uit de begroting 2013 (€ 145.000 IP 2013 ) naar voren te halen.

Daarmee is het totaal te investeren bedrag van € 340.000,= gedekt vanuit posten welke zijn opgenomen binnen het huidige meerjaren investeringsplan.

#### **- 122: ophoging krediet aanleg van rotonde N271**

Tussen de Roompot Recreatie Beheer BV en de voormalige gemeente Arcen en Velden is een intentieovereenkomst gesloten, waarvan de gemeente Venlo de wettelijke rechtsofvolger is a.g.v. de samenvoeging van de 2 gemeenten. In de gemeenteraad van Venlo is het bestemmingsplan Klein Vink in de raadsvergadering van 27 oktober 2010 vastgesteld. In de overeenkomst is o.a. opgenomen dat de gemeente en de provincie Limburg zorg zullen dragen, binnen een nog nader tussen partijen overeen te komen periode, voor de aanleg van een rotonde in de N271 (aansluiting Maasstraat/Klein Vink/Rooland) en dat de Roompot Recreatie Beheer BV hiervoor aan de gemeente Venlo een financiële bijdrage levert van € 433.000 exclusief BTW.

Claim: ophoging van het budget "bestemmingsplan Klein Vink" raadsbesluit d.d. 27 oktober 2010 met € 433.000 exclusief BTW (bijdrage Roompot) t.b.v. de aanleg van een rotonde in de N271 B-10644.

De dekking van deze verhoging bestaat uit een bijdrage door Roompot Recreatie Beheer BV. (de werkzaamheden worden gestart op het moment dat de beschikbaar gestelde dekkingsmiddelen onherroepelijk zijn ontvangen)

#### **- 134: GVVP-projecten jaarschijf 2011**

Uitwerking GVVP-jaarschijf 2011 conform collegebesluit van 15-2-2011 (11-2900)

#### **- 152: Aanvullend krediet tbv realisatie gemeentelijk investeringsopgave Vleesplein-Kloosterkwartier**

Toelichting zie wijzigingen met een budgettair neutraal karakter.

Uw raad wordt voorgesteld het krediet Vleesplein op te hogen met € 800.000 ten laste van budget Straat voor straat.

#### **- 198: Administratieve correctie krediet i.v.m. subsidie t.b.v. 'Restauratie Sociaal Centrum 't Raodhoes'**

Er is een subsidie verstrekt door de Provincie Limburg van € 300.000 i.h.k.v. 'Restauratie Sociaal Cultureel centrum 't Raodhoes te Blerick'. Deze subsidie is ingezet ter dekking van extra uitvoeringskosten. In de kredietstelling is echter slechts met € 150.000 rekening gehouden en dient daarom nog administratief gecorrigeerd en met € 150.000 verhoogd te worden.

## **- 200: Prorap: verhoging krediet realisatie gymzaal en kindcentrum de Meule**

Er is voor gekozen om de bouw van gymzaal de Meule te combineren met aanpassing van het gebouw t.b.v. basisonderwijs en de bouw van accommodatie voor kinderdagverblijf en accommodatie voor scouting.

Er is thans beschikbaar gesteld aan financiële middelen om gymzaal de Meule te realiseren een bedrag van € 950.000. Dit bedrag dient verhoogd te worden, deze verhoging geschiedt door inbreng van middelen van derden. De afspraak is gemaakt dat wij zullen starten met de gecombineerde bouwactiviteiten op het moment

dat de toegezegde financiële bijdragen onherroepelijk door ons zijn ontvangen.

Het benodigde krediet bedraagt € 1.605.000. De bijdrage van derden bedraagt: € 655.000, dit bedrag bestaat uit een bijdrage vanuit de scouting, Spring en subsidiebijdrage Brede scholen.

Budgettair is deze claim aldus neutraal.

## **5 Paragraaf weerstandsvermogen en risicomanagement**

Voor een toelichting op het weerstandsvermogen en risicomanagement verwijzen wij u naar paragraaf 5.4 uit de kadernota 2012-2015.

## **Bijlage 1: Programmabegroting: programmalijnen 2011-2015**

Deze bijlage is wegens technische problemen niet leverbaar.

## Bijlage 2: Overgehevelde budgetten 2010-2011

Bij de jaarrekening 2010 is voorgesteld een tiental budgetten welke betrekking hebben op in 2010 niet (geheel) ingezette budgetten te reserveren ten laste van de algemene reserve zodat deze in 2011 weer beschikbaar zijn. Het gaat om de volgende posten:

Schandelo	€ 115.000
DuurzaamheidsBeleid	€ 229.000
Buurtbemiddeling	€ 28.000
Voetveer Arcen-Lottum	€ 30.000
Industrie/ economische ontwikkeling	€ 105.000
Expositie Tajiri	€ 50.000
C2C	€ 593.000
Uitvoering WIJ	€ 1.092.000
Taalcoaches	€ 124.000
Regionale functie kindermishandeling	€ 78.000
BLS woning-bouw –projecten	€ 780.000
Geluidsanering Arcen & Velden	€ 197.000
<b>Totaal</b>	<b>€ 3.421.000</b>

## **Bijlage 3: Moties en amendementen**

Bijlage 3 Amendementen en moties vanaf 8 juli 2009 (t/m Kadernota 2011-2014)

Volgnrnmr	Datum registratie	Ingediend door	Verkorte inhoud	Verantw. Afd.	Portefeuillehouder	Opdracht aan college	Stand van zaken 11 april 2011
2009/16168	8 juli 2009	VVD, PvdA, GL	Aangenomen amendement inzake belastingen (rb 52, Kadernota)	PFTAX	J. Teeuwen		AF
2009/16167	8 juli 2009	VVD, PvdA, GL	Unaniem aangenomen amendement inzake inhuurkrachten (rb 52, Kadernota)	BVPOL	T. Beurskens	Bij punt 6 Kadernota 2010 RB 2009-52 toevoegen: Kosten inhuur (adviesbureaus, uitzendkrachten, en detachering) mogen niet meer bedragen dan 9% van de post personele lasten (excl. projecten)	Motie 2009/16167 is afgehandeld; dit is verwerkt in de spelregels en definities PKB welke vorig jaar door college zijn vastgesteld. Hierover is de gemeenteraad dmv een Raadsinformatiebrief geïnformeerd.
2009/22494	30 september 2009	GL	Unaniem aangenomen amendement op rb 2009-64, Taskforce Toerisme: toeristische visie en uitvoeringsagenda: - in te stemmen met het financiële kader 2010 vervalt.	ECCEA	M. Verheijen	Schrappen in Raadsvoorstel 2009-64 " in te stemmen met het financiële kader 2010 vervalt."	
2009/23338	14 oktober 2009	LD, PvdA, VVD, CDA, GL	Aangenomen amendement inzake rv 91, Financiële situatie stichting Wel.kom.	MOSAM	R. Testroote		AF
2010/8083	26 maart 2010	PvdA	Unaniem aangenomen amendement op rb 2010-28, Strategische Visie Venlo 2030	SBSBD	Burgemeester		

Volgnrnr	Datum registratie	Ingediend door	Verkorte inhoud	Verantw. Afd.	Portefeuillehouder	Opdracht aan college	Stand van zaken 11 april 2011
2010/11190	28 april 2010	D66, VVD, CDA	Aangenomen amendement inzake rv 30, Onderzoek grote projecten rekenkamer	OBPRO	J. Teeuwen (rekenkamer, R.Lamberts)	diverse aanpassingen en wijzigingen in voorstel onderzoek grote projecten Rekenkamercommissie	Op woensdag 19 januari heeft de raad ingestemd met de notitie "Aansturing grote projecten" waarin is vastgelegd op welke momenten en op welke wijze de raad tijdens het proces is betrokken. Uitwerking wordt in juni per RIB naar de raad teruggekoppeld waarna in 2012 een evaluatie zal plaatsvinden
2010/11188	28-4-2010	VVD, CDA, LD, D66	Aangenomen amendement inzake rv 41, Villa Flora.	OBPRO	T. Beurskens	Diverse verschuivingen bedragen	Op woensdag 19 januari heeft de raad ingestemd met de notitie "Aansturing grote projecten" waarin is vastgelegd op welke momenten en op welke wijze de raad tijdens het proces is betrokken. Uitwerking wordt in juni per RIB naar de raad teruggekoppeld waarna in 2012 een evaluatie zal plaatsvinden. <b>Project inmiddels zelfstandig (BV)</b>
2010/13055	26-5-2010	LD, PvdA, VVD, CDA, GL	Unaniem aangenomen amendement inzake rv 45, Nazorgonderzoek WMO.	MOSAM	R. Testroote	Tekst aanpassen in: "Opdracht aan College om halfjaarlijks een WMO-monitoring te laten plaatsvinden in juni en december"	
2010/15637	23 juni 2010	VVD, CDA, PvdA	Aangenomen amendement inzake rv 5, Ontwikkelings-visie Kazernekwartier: Lijnstad of Fortpark?	OBPRO	T. Beurskens	Wijziging tekst Raadsbesluit bij 3: College informeert en betreft Raad tijdens vervolgproces. Ook moet vermeld worden dat enkele zaken eerst duidelijk moeten zijn vóór de NO/NOGO beslissing.	Amendement is uitgewerkt in Ontwikkelplan FHK 2025. Dit ligt ter besluitvorming voor in raad van 25 mei as.

Volgsnumr	Datum registratie	Ingediend door	Verkorte inhoud	Verantw. Afd.	Portefeuillehouder	Opdracht aan college	Stand van zaken 11 april 2011
2010/16636	23 juni 2010	PvdA, VVD, CDA, SP, D66	Aangenomen amendement inzake rv 5, Museumkwartier	OBPRO	J. Teeuwen	RB 2010-59:niet vaststellen projectopdracht Definitiefase Museumkwartier. Parkeergarage opnemen in GVVP.Een Tajiri expositie voor Floriade realiseren en 150.000,- toekennen. In 4e kw. 2010 go/no go voor Tajiri museum.Voor onderzoek 200.000,- beschikbaar stellen.	Amendement onderdeel Museumkwartier maakt deel uit van de Cultuurvisie 2011-2015 die de raad in juni behandeld. Afhankelijk van de besluitvorming volgt go/nogo besluit over het Tajirimuseum. Tajiriexpositie 2012 wordt voorbereid.
2010/16662	30 juni 2010	VVD, CDA, PvdA	Aangenomen amendement inzake personeelsreductie.	BVPOL	T. Beurskens	Toevoegen aan RB 2010-70: Personele bezetting jaarlijks met 25 fte's laten dalen. Besparing in 2011 van 1.500.000,- oplopend naar 6.000.000,- in 2014	Formatiereductie is verwerkt in de begroting 2011. De taakstelling is inmiddels opgenomen in het concernbrede project Taakstelling Bedrijfsvoering.
2010/16663	30 juni 2010	VVD, CDA, PvdA	Aangenomen amendement inzake sluitende kademota	BVPOL	T. Beurskens	AF	
2010/16664	30 juni 2010	PvdA, VVD, CDA, D66, GL, LD, BD, SP	Unaniem aangenomen amendement inzake bezuinigingen projecten.	SBSBD	J. Teeuwen	Samen met Raad keuzes maken in projecten t.b.v. sluitende meerjarenbegroting 2011-2014	Zie tekstuele toelichting per 05-11-2010. Is onderdeel geweest van de programmabegroting 2011-2014. Amendement is uitgevoerd. Afvoeren van lijst.
2010/16665	30 juni 2010	PVDA	Aangenomen amendement inzake verkleinen bezuinigingen op jongerenwerk en handhaven vroeg en voorschoolse educatie.	MOSAM	R. Testroote	I.v.m. ingaan wet OKE dd 01-08-2010, de niet gehonoreerde claim tbv Voor en Voegschoolse educatie alsnog incidenteel honoreren voor 2011. Verzoek om geïnformeerd te worden over de gevolgen bij niet nakomen nieuwe wet. Deze vraagt aan gemeenten 100% dekking voor opvang	

Volgnr	Datum registratie	Ingediend door	Verkorte inhoud	Verantw. Afd.	Portefeuillehouder	Opdracht aan college	Stand van zaken 11 april 2011
2010/24083	29 september 2010	PvdA, VVD, LD, CDA	Aangenomen amendement van woensdag 29 september 2010 over samenwerking NV Klavertje 4	OBPRO	T. Beurskens	Aan Raad besluit overlaten inzake keuze Samenwerkingsovereenkomst TPN- Klavertje 4 of eigen exploitatie TPN.	Voor de raad van 22 juni 2011 is de samenwerkingsovereenkomst DCGV - gemeente Venlo geagendeerd ter besluitvorming
2010/27169	5 november 2010	VVD, CDA, PvdA	Aangenomen amendement over Programmarekening 2011-2014.	SBSBD	J. Teeuwen	Diverse aanpassingen /wijzigingen in de begroting met het daarbij behorende dekkingsvoorstel.	De verwerking van het amendement is een technische exercitie. Het gaat om het in de administratie aanpassen van budgetten zodat middelen op de juiste wijze worden gealloceerd en de betreffende afdelingen de juiste informatie krijgen.
2010/27170	5 november 2010	VVD, CDA, PvdA, BD, GL, SP	Aangenomen amendement over de Aandelen participatie MFC de Kazernen BV.	OBPRO	T. Beurskens	De programmabegroting 2011-2014 vast te stellen m.u.v. pag 5-16 risico 34 Aandelen participatie MFC de Kazerne BV.	
2010/27181	5 november 2010	CDA	Aangenomen amendement over sociaal-maatschappelijk werk geloofsgenootschappen	MOSAM	R. Testroote	Een waarderingssubsidie ad € 28.000 t.b.v. ondersteuning sociaal-maatschappelijk werk uit te voeren door geloofsgenootschappen. M.i.v. 1 jan 2011. Dekking incidenteel voordeel uit toeristenbelasting door de Floriade in 2012.	

Volgnr	Datum registratie	Ingediend door	Verkorte inhoud	Verantw. Afd.	Portefeuillehouder	Opdracht aan college	Stand van zaken 11 april 2011
2010/28719	24 november 2010	PvdA, VVD, CDA, D66, GL, LD, BD	Ruimte voor sport in venlo privatisering zwembad nieuw steyl	SPHFD	R. Testroote	Div doorhalingen betr. sluiting zwembad Steyl RV 2010-100 i.v.m. nader onderzoek privatisering zwembad en koppeling aan andere voorzieningen.	Zwembad Nieuws Steyl sluit per 8 juli 2011 haar deuren. Verkoop is gestart. Er wordt gestuurd op openhouden bad door particulier zodat zwemmen voor brede doelgroepen toegankelijk blijft.
2010/30307	15 december 2010	PvdA, CDA, VVD, B, D, LD, GL	Aangenomen amendement in de raadsvergadering van 15 december 2010 over vrijval reserve NASB ongedaan maken pvda venlo	SBSBD	J. Teeuwen	Wijziging in Prorap 2010-III, RB 2010-115: 1) Vrijval 258.000,- Reserve NASB laten vervallen. 2) Taakstellend bedrag voor sluitend maken jaarrekening 2010 verhogen met ditzelfde bedrag.	De verwerking van het amendement is een technische exercitie. Het gaat om het in de administratie aanpassen van budgetten zodat middelen op de juiste wijze worden gealloceerd en de betreffende afdelingen de juiste informatie krijgen.
2010/30305	15 december 2010	D66, LD	Aangenomen amendement instellen bestemmingsreserve investering accommodatie kinderboerderij en Centrum voor natuur en milieu Educatie Venlo.	MOSAM	R. Testroote	In RV 2010-121 toevoegen 3e besispunt, dat bij niet gebruik van 200.000,- het college in 2012, bij behandeling kadernota 2013, de raad informeert of bedrag gereserveerd moet blijven.	
2011/1859	16 januari 2010	PvdA, VVD, GL, CDA	Aangenomen amendement outcome indicatoren toevoegen aan veiligheidsbeleid.	VHBOP	Burgemeester	Toevoegen aan RB 2011-9: Alle outcome indicatoren uit Programmabegroting 2011-2014 mbt veiligheid verwerken in veiligheidsbeleidsplan en de uitvoeringsprogramma's.	

Volgsnumnr	Datum registratie	Ingediend door	Verkorte inhoud	Verantw. Afd.	Portefeuillehouder	Opdracht aan college	Stand van zaken 11 april 2011
2011/6353	30 maart 2011	VVD	aangenomen amendement over Bestemmingsplan 'Buitengebied Venlo'	ROBER	J. Teeuwen	In bestemmingsplan 'Buitengebied Venlo' voor de percelen B3837 en 4854 de bestemming 'Sport' handhaven en nadere aanduiding "specifieke vorm van sport-schutterij" schrappen van de bestemmingsplankaart.	
2009/16170	8 juli 2009	LD, CDA	Unaniem aangenomen motie inzake nota Samenhangend Vrijwilligersbeleid.	MOSAM	R. Testroote		AF
2009/22491	30 september 2009	PvdA, VVD, GL	Aangenomen motie inzake onderzoek duurzame energie.	GOSEC	J. Teeuwen	Onderzoek naar mogelijkheden inzetten opbrengst Essentgelden voor duurzame energie. Voorstel Greenport, Klaverij 4, Duurzame Snelweg	
2009/23345	14 oktober 2009	PvdA, VVD, LD, CDA, GL, R10, R'82	Unaniem aangenomen motie inzake rv 91, Financiële situatie stichting Wel.kom.	MOSAM	R. Testroote		
2009/24036	21 oktober 2009	CDA	Aangenomen motie Venlo meest aantrekkelijke binnenstad van Nederland.	ECCEA	M. Verheijen	Ambitie zo neer zetten, dat binnenstad van Venlo tot meest aantrekkelijke wordt verkozen.	
2010/4606	24 februari 2010	SP, VVD, CDA, PvdA	Unaniem aangenomen motie inzake haalbaarheids-onderzoek Burger Initiatief AED Burger Hulp Verlening Limburg voor Venlo.	MOSAM	R. Testroote		AF

Volgsnumnr	Datum registratie	Ingediend door	Verkorte inhoud	Verantw. Afd.	Portefeuillehouder	Opdracht aan college	Stand van zaken 11 april 2011
2010/7684	26 maart 2010	VVD, CDA, PvdA	Unaniem aangenomen motie inzake beheersing FTE's en Inhuurkrachten	BVPOS	T. Beurskens	Vrijkomende formatieplaatsen slechts invullen indien nut en noodzaak is aangetoond en alternatieven niet voorhanden zijn.	Er is in 2010 een procedure vacaturevervulling vastgesteld. Inhoud van deze procedure is o.a. dat allereerst gekeken wordt of invulling van vacature noodzakelijk is, te besluiten door DT. Voorts wordt onderzocht of een herplaatser de vacature kan invullen, pas waarna interne/externe werving plaatsvindt.
2010/7687	26 maart 2010	CDA, PvdA, VVD, D66, BD, LD, R'82	Aangenomen motie inzake Stad van Actieve Mensen.	MOSAM	R. Testroote	Verzoek aan Raad om vernieuwing van beleid en specifieke kaderstelling tot stand te brengen inzake Wonen Welzijn en Zorg, waarbij partijen en burgers eigen verantwoordelijk gevraagd wordt.	
2010/7689	26 maart 2010	CDA, D66	Aangenomen motie inzake nieuwe locatie Turkse moskee.	OBPRO	T. Beurskens	Per omgaande stappen zetten om passende locatie te bepalen voor nieuwe Turkse moskee, ter vervanging moskee Valuasstraat afgehandeld dmv rib 114.	Partijen zijn nog met elkaar in gesprek over mogelijke locaties.

Volgnr	Datum registratie	Ingediend door	Verkorte inhoud	Verantw. Afd.	Portefeuillehouder	Opdracht aan college	Stand van zaken 11 april 2011
2010/7692	26 maart 2010	PvdA, VVD, CDA	Unaniem aangenomen motie Output.	SBSBD	J. Teeuwen	Bij toekomstige begrotingen alle outputindicatoren en bijbehorende budgetten opnemen t.b.v. controlerende en sturende rol van de Raad.	De programmabegroting 2012 van de gemeente Venlo voorziet in unieke koppelingen tussen programmadoelen, i.c. programmalijnen en alle activiteiten van de organisatie. Bij iedere programmalijn staat aangegeven welke producten specifiek geacht worden welke bijdrage te leveren aan het in de programmalijnen aangegeven beoogde effecten. Deze activiteiten zijn opgenomen en beschreven in de ondernemingsplannen van de gemeentelijke afdelingen.
2010/7693	26 maart 2010	PvdA	Aangenomen motie problematiek Vierpaardjes.	ROHFD	J. Teeuwen	Onderzoek uitvoeren om mogelijke oplossingen in kaart te brengen tegen overlast wasstraat NS bij de Vierpaardjes en resultaat aan Raad rapporteren.	
2010/11187	28 april 2010	VVD, CDA, PvdA	Unaniem aangenomen motie (rv 41) proef verbetering treinverkeer naar Floriade.	ROBER	J. Teeuwen	Inspannen voor realiseren proef internationale treindienstregeling Eindhoven-Venlo-Düsseldorf tijdens zomer 2012 t.b.v. Floriade	Afspraken zijn concreter gemaakt. Pilot meegenomen als claim van 100.000,- in Kadernota 2012
2010/11191	28 april 2010	VVD, CDA, PvdA, SP, D66, BD	Unaniem aangenomen motie (rv 35) veiligheid voorop.	ROBER	J. Teeuwen	Onderzoeken verbetering oversteekplaats en -tijden N271 in Velden voor voetgangers en fietsers. Voor 1 aug 2010 Raad informeren	

Volgnrnr	Datum registratie	Ingediend door	Verkorte inhoud	Verantw. Afd.	Portefeuillehouder	Opdracht aan college	Stand van zaken 11 april 2011
2010/13056	26 mei 2010	VVD, CDA, PvdA, D66	Aangenomen motie VNG Begroting.	SBSBD	Burgemeester	Inbrengen bij ledenvergadering VNG: 1) Venlo verwacht voor 2011 een 5% lagere VNG-begroting, of zoveel meer of minder of verandering algemene uitkering gemeentefonds tov 2009. 2) besparing door anders/ efficiënter werken of schrappen taken.	De algemene ledenvergadering van VNG heeft op 12 november ingestemd met een nieuw contributievoorstel waarin er de komende vier jaar een korting van 2% wordt toegepast ten opzichte van de ontwikkeling van het accres van het Gemeentefonds. Een accrestoenname van 1,5% zou in dat val leiden tot een korting van een 0,5%. Deze motie heeft weliswaar geleid tot een goede discussie binnen de VNG maar heeft voornamelijk niet geleid tot het door u gewenste effect, i.c. 5% korting op de VNG-contributie.
2010/16470	30 juni 2010	VVD, CDA, PvdA, BD	Aangenomen motie fietsen langs de Maas.	ECCEA	M. Verheijen	Met Raad overleggen hoe congres te organiseren in 2012 op Floriaderrein met gemeente a/d Maas en toeristische actoren. Dit om te komen tot aanleg Fietspad langs hele traject vd. Maas. Ook Euregio, de regio, de Provincie en ev. Partners hierin te betrekken. Samen met Raad vóór 1 jan. 2011 plan van aanpak opstellen.	
2010/16484	30 juni 2010	CDA	Aangenomen motie MFA/BMV	OBPRO	R. Testroote	Alles in het werk stellen om zo snel mogelijk te starten met bouw MFA en BMV in Arcen en Velden. In september exact aangeven hoe college dit gaat aanpakken.	De plannen zijn in voorbereiding genomen en bevinden zich in het stadium definitief ontwerp. Na de zomervakantie kan de aanbesteding plaatsvinden en eind van het jaar vindt de gunning plaats. Een raadsvoorstel waarin alle belangrijke gezichtspunten nog eens de revue passeren wordt voorgelegd in september a.s.

Volgnrnr	Datum registratie	Ingediend door	Verkorte inhoud	Verantw. Afd.	Portefeuillehouder	Opdracht aan college	Stand van zaken 11 april 2011
2010/16488	30 juni 2010	PvdA, CDA, VVD, BD, GL, D66, LD	Aangenomen motie mobiel gemeenteloket.	PZHFD	T. Beurskens	Doen van haalbaarheidsstudie instelling mobiel gemeenteloket i.v.m. sluiten stadswinkels en aantal gemeenteloketten. Binnen 4 tot 6 maanden aan Raad voorleggen.	Afgehandeld
2010/16651	30 juni 2010	PvdA, VVD, CDA	Unaniem aangenomen motie in stand houden zaal 'Op de Heide' Tegelen.	MOONT	R. Testroote	Onderhandelen over aankoop/huur Zaal op de Heide. Overeenkomst sluiten met Ontmoetingscentrum Glazenap voor meerjarige exploitatie. Tijdens onderhandelingsperiode huidige activiteiten continueren of uitbreiden. Vóór behandeling begroting 2011 plan van aanpak en kredietaanvraag bij Raad.	
2010/16668	30 juni 2010	PvdA, VVD	Aangenomen motie financiering handhaving Hektor.	VHBOP	Burgemeester	Onderzoek naar meest effectieve methode voor heffing bij bezoekers coffeeshops om kosten handhaving te dekken.	
2010/16652	30 juni 2010	CDA, VVD, PvdA	Unaniem aangenomen motie noodzakelijke restauratiemaatregelen stadhuis.	ROSEB	T. Beurskens	Onderzoeken subsidiemogelijkheden Provincie en andere financiële bronnen (subsidies / sponsoring) bij restauratie historische delen Stadhuis. Onderzoeken consequenties opschorten restauratie zowel vanuit financieel oogpunt als vanuit historisch erfgoed.	Wordt gekoppeld aan onderzoek naar waterschade die enkele maanden geleden in stadhuis heeft plaatsgevonden.

Volgnr	Datum registratie	Ingediend door	Verkorte inhoud	Verantw. Afd.	Portefeuillehouder	Opdracht aan college	Stand van zaken 11 april 2011
2010/16655	30 juni 2010	GL, VVD, PvdA, CDA, BD, SP	Aangenomen motie podiumkwartier	ECCEA	J. Teeuwen	Verder ontwikkelen Poppodium op plaats oude stadskantoor in combinatie met De Garage en mogelijke intensieve samenwerking met Maaspoort bij onderzoek betrekken. Uijgaande van huidige beschikbare middelen Poppodium en Garage. Rapporteren bij begroting 2011	
2010/16656	30 juni 2010	GL, BD, SP, D66, VVD	Unaniem aangenomen motie aanbevelingen rekenkamer bij jaarstukken.	GEGRF	J. Teeuwen	opdracht om de aanbevelingen rekenkamer in onderzoeksrapport ' Onderzoek Jaarstukken rekenkamer Venlo' dd 10-06-2010 mee te nemen als kader bij opstellen jaarstukken over 2010.	Op 17 februari 2011 bent u middels een Raadsinformatiebrief geïnformeerd inzake de kaderbrief jaarverslaglegging 2010. De kaderbrief bevat de opdracht (kaderstelling) aan de organisatie waarbinnen de jaarverslaglegging 2010 dient te worden opgesteld. Onderdeel hiervan is het rapport onderzoek jaarverslaglegging 2009 van de rekenkamer. De aanbevelingen zijn in de kaderbrief doorvertaald.
2010/16477	30 juni 2010	GL, BD, SP, D66, VVD	Unaniem aangenomen motie instellen reserve lijst.	SBSBD	J. Teeuwen		
2010/16660	30 juni 2010	CDA	Aangenomen motie kasteeltuinen Arcen.	OWVPV	J. Teeuwen	Kasteeltuinen vragen om hun parkeerplaats ter beschikking te stellen ter ontlastening van parkeerproblematiek kern Arcen. Extra parkeerheffingen in overleg met Kasteeltuinen nader bepalen	

Volgsnumnr	Datum registratie	Ingediend door	Verkorte inhoud	Verantw. Afd.	Portefeuillehouder	Opdracht aan college	Stand van zaken 11 april 2011
2010/16467	30 juni 2010	VVD, CDA, PvdA	Aangenomen motie halvering aantal afvalbakken.	OWMES	J. Teeuwen	Vóór kadernota 2012 plan maken hoe efficiënt bezuinigd kan worden op legen afvalbakken. Schone stad moet hierbij voorop staan.	
2010/26386	27 oktober 2010	PvdA, CDA, VVD	Aangenomen motie over maaltijdvoorziening raadsvergadering 27 oktober 2010	WISTA	R. Testroote	Ouderen in kaart brengen op individueel niveau, die buiten maaltijdvoorziening gaan vallen indien voorwaarden hiervoor worden aangescherpt. Vóór 1 april 2011 sluitend alternatief via WMO garanderen. Raad rapporteren voor behandeling Kadernota.	
2010/27209	5 november 2010	VVD, CDA	Aangenomen motie over OZB, Riool- en afvalstoffenheffing	BVPVP	T. Beurskens	Bij eventuele toekomstige verhogingen van de riool- en/of afvalstoffenheffing, de OZB volgens dezelfde systematiek te verlagen.	
2010/27217	5 november 2010	VVD, PvdA, CDA	Aangenomen motie over besteding VORM/LKM-gelden.	ROBER	J. Teeuwen	Een en ander na goedkeuring van de raad te verankeren in het nog te stellen Limburgskwaliteitsmenu op gemeentelijk niveau. Doelen i.o.m partijen te realiseren met inzet van middelen.	Collegevoorstel 2010/28790 d.d. 14 dec in het college geweest. RIB 2010-211. Daarmee afgerond.
2010/27219	5 november 2010	VVD, CDA	Aangenomen motie over schapenbegrazing.	OWMES	T. Beurskens	In overleg te treden om op een aantal plaatsen in Venlo schapenbegrazing in stand te houden met aantal uitgangspunten.	
2010/27221	5 november 2010	PvdA, VVD, CDA, LD, GL, BD, SP	Aangenomen motie over verzoek minister voor extra capaciteit bestrijding drugsgereleateerde overlast.	VHBP	Burgemeester	Brief namens raad aan minister van Veiligheid en Justitie	

Volgsnumnr	Datum registratie	Ingediend door	Verkorte inhoud	Verantw. Afd.	Portefeuillehouder	Opdracht aan college	Stand van zaken 11 april 2011
2010/27230	5 november 2010	PvdA, VVD, CDA, LD, GL, BD, SP, D66	Aangenomen motie over gemeentelijke dienstverlening kleine kernen.	PZHFD	T. Beurskens	Haalbaarheidsstudie te doen naar welke dienstverlening op welke wijze voor de kleine kernen behouden kunnen worden zo mogelijk in combinatie met het huis van de wijk. Studie dient voor kadernota aan raad te worden voorgelegd.	In concept, planning college medio Mei
2010/27189	5 november 2010	PvdA, VVD, CDA, GL, BD, SP, D66	Aangenomen motie over de regie ontwikkeling Podiumkwartier.	ECCEA	J. Teeuwen	1.)krachtige regie te voeren over uitvoering motie Podiumkwartier d.d. 30 juni 2010 2) Mogelijke samenwerking Maaspoort. 3) In januari 2011 te rapporteren aan raad over voortgang	
2010/27440	5 november 2010	D66	Aangenomen motie over de programmajin sociale en maatschappelijke participatie/ project vrijwilligerskaart in de raadsvergadering van 5 november 2010 d66 venlo	MOSAM	T. Beurskens	Uitwerken voorstel om te komen tot vrijwilligerswaarderingskaart en voorleggen in maart 2011 aan de raad.	
2010/27441	5 november 2010	VVD, PvdA, CDA, SP, GL, BD	Aangenomen motie over de Pilot Omroep Venlo in de raadsvergadering van 5 november 2010	ECCEA	M. Verheijen	Bij de regering aandringen om ook voor lokale omroepen de mediawet op het commerciële vlak te versoepelen. Regering verzoeken Omroep Venlo hiervoor als pilot te gebruiken.	

Volgnrnr	Datum registratie	Ingediend door	Verkorte inhoud	Verantw. Afd.	Portefeuillehouder	Opdracht aan college	Stand van zaken 11 april 2011
2010/28715	24 november 2010	VVD	motie toepassing stadswapen	BVCOP	T. Beurskens	1. Onderzoeken gebruik stadswapen tbv identiteit stad. 2. Onderzoek consequenties stadswapen in openbare ruimte 3. Aangeven wat wenselijk is in breed gebruik stadswapen	Het onderwerp is onder de aandacht. Het zal consequent op tafel moeten komen op het moment dat er sprake is van de aanschaf van, bijvoorbeeld, nieuw straatmeubilair. Wij wijzen er echter ook op dat er in dat geval naar alle waarschijnlijkheid ook sprake zal zijn van meerkosten. Wij zien ons genoodzaakt om gezien de teruglopende budgetten dit laatste gegeven op dat moment te laten meelopen in de afwegingen.
2010/28716	24 november 2010	VVD, CDA, PvdA, D66, GL	motie parkmanager sportieve omgeving	SPHFD	R. Testroote	Mogelijkheden in kaart brengen aanstellen medio 2011 van parkmanager om innovaties aan te jagen en om verbinding te leggen tussen div. sportverenigingen en het bedrijfsleven.	Er is een raadsconsultatie geweest over dit thema. Dit heeft voor verduidelijking gezorgd bij raad en uitkomsten van deze discussie worden meegenomen in beleidsplan ontwikkelingen sportieve omgevingen. Oplevering Q3.
2010/28717	24 november 2010	VVD, CDA, D66, GL, BD	motie oproep aan college voor voorstel reclamebelasting	ECCEA	M. Verheijen	1) Voorstel doen op korte termijn voor invoering reclamebelasting. 2. Inkomsten ten goede laten komen aan binnenstad	Vaststelling verordening reclamebelasting binnenstad 2011 raadsnummer 11-2011 raadsvergadering 27-04-2011
2010/28718	24 november 2010	PvdA, GL, BD	motie inburgering en arbeidsmarktparticipatie	WISTA	R. Testroote	1) Gericht beleid ontwikkelen t.b.v. sterker sturen relatie inburgering en arbeidsmarktparticipatie. 2) Ruimhartig omgaan met ontheffing voor inburgeringsexamens eerste generatie allochtonen.	

Volgnrnr	Datum registratie	Ingediend door	Verkorte inhoud	Verantw. Afd.	Portefeuillehouder	Opdracht aan college	Stand van zaken 11 april 2011
2010/28720	24 november 2010	VVD, CDA, PvdA, BD	gemotiveerd afwijken van bestemmingsplan voor horecafunctie brasserie de maasduinen maalbekerweg (belfeld)	GOKBE	T. Beurskens	Bevoegdheid gebruiken om gemotiveerd af te wijken van BP Buitengebied t.b.v. uitgebreide horeca voor pand Maalberkerweg 28 in Belfeld.	Het besluit (rv 14-2011) is volledig gerespecteerd en één op één overgenomen in vastgestelde Bestemmingsplan Buitengebied. Raadsvergadering 30-03-2011
2010/30303	15 december 2010	VVD	Aangenomen motie over regionalisering brandweer in de raadsvergadering van 15 december 2010 vvd venlo.	BRCOM	Burgemeester	1) Bevorderen regionalisering Brandweer 2) afbouwen diversiteit in organisatie en financiering tussen districten. 3) Raad informeren over dit proces ruim voor vaststelling beleidsbegroting Regionale Brandweer.	
2010/30310	15 december 2010	VVD, CDA, GL, BD	Aangenomen motie in de raadsvergadering van 15 december 2010 over strooizout en burgerparticipatie.	OWPOR	J. Teeuwen	m.i.v. winterseizoen 2011-2012 strooizout beschikbaar stellen voor maatschappelijke organisaties en dit bekend maken via gebruikelijke media aan Venlose bevolking.	
2010/30313	15 december 2010	PvdA, VVD, BD	Aangenomen motie in de raadsvergadering van 15 december 2010 over ondersteuning bewoners klushuizen.	OBPRO	T. Beurskens	Onderzoeken mogelijkheid ondersteuning kopers van klushuizen en zorgdragen voor begeleiding door architecten en vergunningencoaches	wordt op dit moment uitgewerkt in een plan van aanpak en op korte termijn voorgelegd ter besluitvorming.
2010/30316	15 december 2010	PvdA, VVD, CDA, GL,	Aangenomen motie over openingstijden Venlose musea pvda venlo.	ECCEA	M. Verheijen	1) Onderzoek naar haalbaarheid avondopenstelling Venlose musea 2) resultaten onderzoek terugkoppelen met raad.	
2011-1860	26 januari 2011	VVD	Aangenomen motie aanpak overlast Blerick	VHBOP	Burgemeester	In uitvoeringsprogramma 2011-2012 specifiek aanpakken overlast daklozen, zwervers en verslaafden in recreatiegebied Maasoever Blerick. Raad over aanpak en resultaten berichten.	

Volgnr	Datum registratie	Ingediend door	Verkorte inhoud	Verantw. Afd.	Portefeuillehouder	Opdracht aan college	Stand van zaken 11 april 2011
2011-1867	26 januari 2011	VVD, BD, LD, D66	Aangenomen motie ter inperking overlast hondenpoep	VHTEH	Burgemeester	Voorstellen doen voor actievere en effectievere aanpak overlast hondenpoep. Hierbij bijlage "Bijlage voorstellen ter inperking overlast hondenpoep" gebruiken.	
2011-1868	26 januari 2011	VVD, D66, LD, BD, GL	Aangenomen motie Sneeuwruimen	OWSOL	J. Teeuwen	Sneeuwplan maken, zodat na (hevige)sneeuwval de straten en fietspaden tijdig geruimd worden. Hierin verwerken inzet van bedrijven, vrijwilligers, crisisploeg, reclamecampagne, plaatsing zand- en zoutdepots en zelf regie voeren.	
2011-4095	23 februari 2011	CDA	aangenomen motie Integraal project Schandelo-Hanik	ROBER	J. Teeuwen	m.i.v. 1 januari 2011 op alle bouwvergunningen voor glasopstanden in Schandelo een bijdrage van € 1,20 per m2 glas vorderen t.b.v. aanpassing infrastructuur	
2011-6338	30 maart 2011	VVD, CDA, GL, LD	Aangenomen motie Belastingssamenwerking gemeenten en waterschappen	SBSBD	J. Teeuwen	Ten tijde van de belastingsaanvragen het mogelijk maken dat inwoners in de stadswinkel vragen over aanslag of bezwaarschrift kunnen bespreken met een consultant, die één op één antwoord kan geven.	
2011-6341	30 maart 2011	VVD, CDA, B, D, D66, SP, G, L, LD, R82	Nieuwe impulsen en nieuw Marktbeleid	ECCEA	M. Verheijen	Pilot opzetten t.a.v. nieuwe organisatie- en marktstructuur om weekmarkt Blerick te herpositioneren. Indien succes dan dit beleid ook doorvoeren bij andere markten. Voorstel uiterlijk 29-10- 2011 voor besluitvorming in Raad.	

Volgnr	Datum registratie	Ingediend door	Verkorte inhoud	Verantw. Afd.	Portefeuillehouder	Opdracht aan college	Stand van zaken 11 april 2011
2011-6350	30 maart 2011	CDA, LD	Ingezetenencriterium als onderdeel clubsysteem van coffeeshops	VHBOP	Burgemeester	1) Bij kabinet dringend pleiten voor zorgvuldigheid en harde voorwaarden mbt. versterking politieapparaat, compensatie en garanties overlast, juridische haalbaarheid. 2) Monitoring huidige situatie illegale drugshandel 3) Evaluatie project Hektor 4) Monitoring ontwikkeling bij gesloten systeem. 5) aansluiting bij taskforce Brabant of pleiten voor eigen taskforce Limburg 6) Raad in 2011 punt 2 en 3 rapporteren	

## **DEEL B Managementinformatie personeel en personele lasten per 28 februari 2011**

# 1 Management samenvatting

Deze managementrapportage gaat over de periode 1 januari 2011 t/m 28 februari 2011. Per 1 januari is de Brandweer overgegaan naar de Veiligheidsregio. Daardoor is zowel de formatie (met 70,21 fte) als de bezetting (met 65,34 fte) aanzienlijk verminderd. Door deze ontvlechting is er een trendbreuk zichtbaar in de formatie- en bezettingsgegevens.

## 1.1 Verloop toegestane formatie (hoofdstuk 2)

In de rapportage periode daalde de toegestane formatie naar aanleiding van rechtmatige besluiten met 67,54 fte, waarmee de stand kwam op 991,53. (36,36 fte tijdelijk).

## 1.2 Onderbezetting en overbezetting (paragraaf 3.1).

De bezetting per 28 februari 2011 bedraagt **918,22 fte**. Binnen afdelingen is zowel sprake van overbezetting op de ene functie als onderbezetting op de andere functie. Ten opzichte van de toegestane formatie ad **991,53 fte**, bedraagt het saldo voor de totale organisatie **73,31 fte** positief (per saldo onderbezetting).

Naast deze reguliere bezetting, kent de gemeente, vanuit een bestendige gedragslijn, 48,38 fte (per 31 december 2010 49,38 fte) bezetting die geregistreerd wordt als formatie met een kanttekening (waaronder ID-ers en de medewerkers Kunstencentrum). Formatie met een kanttekening betreft persoonsgebonden formatie. Zodra de betreffende medewerker de organisatie verlaat, vervalt de bijbehorende formatie. Formatie met een kanttekening wordt afzonderlijk geregistreerd om duidelijk te onderscheiden dat het geen reguliere toegestane formatie betreft. De **totale bezetting**: 918,22 fte en 48,38 fte formatie met een kanttekening, is: **966,60 fte**.

## 1.3 Samenstelling van de bezetting en inschaling (paragraaf 3.3 en verder)

Zoals onder 1 aangegeven, zijn bezettingsgegevens beïnvloed door de overgang van de brandweer naar de Regio. Daardoor is het lastig uitspraken te doen in vergelijkende zin met voorgaande perioden. Wat wel blijkt dat de bezettingsgegevens in vergelijking met de landelijke cijfers een behoorlijke schommeling laten zien voor wat betreft de leeftjidsindeling.

### *Verdeling in leeftijdscategorie*

Het gegeven leeftijdscategorie wordt behoorlijk beïnvloed door de uitstroom van 70 medewerkers van de brandweer als gevolg van de overgang naar de Regio.

Het aantal medewerkers in de leeftijdscategorie tot 45 jaar bedraagt per 28 februari 2011 428 (**36,77%**). De vergelijking met de rapportage per 31 december 2010 ( 534 medewerkers, 43,17 %) loopt door de uitstroom van de medewerkers brandweer mank. In de voorgaande periodes werd telkens gerapporteerd over een gunstige ontwikkeling met betrekking tot de verjonging van het personeelsbestand. Nu de brandweer is afgezonderd, blijkt de gemeente Venlo behoorlijk af te wijken van het landelijk gemiddelde percentage van **44,6%** voor vergelijkbare gemeentes. Dit laatste cijfer is gebaseerd op de gegevens van het A&O-fonds voor het jaar 2009. Het is niet te achterhalen in welke mate dit laatste cijfer door de regionalisering van het brandweerbedrijf wordt beïnvloed omdat niet bekend is in welke mate (en op welke wijze) deze regionalisering landelijk is gevorderd.

### *Inschaling medewerkers*

Het aantal medewerkers, gesalarieerd in de eindtrede van de functieschaal, bedraagt per 28 februari 2011 667 (**62%**). Ten opzichte van 31 december 2010 (**63%**) is dit een **daling van 1 procent**. Ongetwijfeld is ook dit cijfer beïnvloed door de uitstroom van de medewerkers van de brandweer. Het landelijk percentage voor vergelijkbare gemeenten bedraagt **58,8%**.

## **1.4 Ziekteverzuim (hoofdstuk 4)**

Het verzuimpercentage blijft stijgende in Venlo. Het hoge verzuimpercentage (en ook de toename van het verzuim ten opzichte van 2010) wordt voor het grootste gedeelte veroorzaakt door het langverzuim (verzuim met een duur van meer dan 43 dagen). Ruim 70% van het verzuim is langverzuim (geen referentie met landelijke cijfers beschikbaar). Ten opzichten van 2009 is het langverzuim binnen de gemeente Venlo met bijna 1% toegenomen. Het percentage kort- en middellang verzuim is nagenoeg gelijk gebleven.

## **1.5 Realisatie personele lasten (hoofdstuk 5)**

De prognose personele lasten 2011 is gebaseerd op gegevens die beschikbaar zijn vanuit januari en februari. De personele lasten per ultimo 2011, gebaseerd op het huidige vacaturevoordeel PKB en bij ongewijzigd volume inhuur, leiden naar verwachting tot een overschrijding van het budget personele lasten met € 2.000.000.

In het jaar 2010 heeft er, in tegenstelling tot andere jaren, geen overschrijding op de personeelsbudgetten plaatsgevonden. Dit geeft aan dat de in 2010 ingezette scherpe sturing op personeelsbudgetten effectief is. Deze lijn qua scherpe sturing wordt in 2011 voortgezet met een beoogd gelijk resultaat als 2010.

Bij ongewijzigd beleid zal de reguliere inhuur in 2011 bedragen € 6.5 miljoen. Dit is wel een daling van € 2.0 miljoen ten opzichte van 2010, echter het percentage inhuur ten opzichte van de totale personele lasten bedraagt derhalve 9.90%. Dit is 0.9% hoger dan de met de Raad afgesproken norm.

## 2 Verloop toegestane formatie

### 2.1 Toelichting verloop toegestane formatie

Op grond van genomen besluiten daalde in de rapportage periode de toegestane formatie met 67,91 fte (van 1059,44 naar 991,53).

### 2.2 Overzicht verloop toegestane formatie

Afdeling	Stand 31-12-2009	Stand 31-5-2010	Stand 31-12- 2010	Stand 28-2-2011
Bestuur	10,01	10,01	10,01	10,01
Directie	3,00	3,00	3,00	3,00
PM Concernstaf				
Staf Bestuur en Directie	26,80	26,80	33,58	33,58
Bedrijfsvoering	206,93	206,93	204,93	203,21
Economische zaken en cultuur	32,50	32,50	32,70	32,70
Gebouwde omgeving	75,00	73,37	73,37	73,37
Maatschappelijke ontwikkeling	50,10	50,10	46,00	49,00
Ontwikkelbedrijf	63,10	63,10	63,10	63,10
Openbare werken	161,00	160,00	160,00	160,40
Publiekszaken	72,08	72,08	72,98	72,38
Ruimtelijke ontwikkeling	50,50	52,13	52,23	52,23
Veiligheid en handhaven	59,39	60,39	60,39	63,39
Werk Inkomen en Zorg	117,55	117,55	116,55	116,55
Brandweer	71,29	71,29	71,29	0,00
Sportbedrijf	59,31	60,31	59,31	58,61
Algemene dienst	0,00	0,00	0,00	0,00
PM Arcen en Velden				
	<b>1.058,56</b>	<b>1.059,56</b>	<b>1.059,44</b>	<b>991,53</b>
<b>Waarvan tijdelijke formatie</b>	<b>30,66</b>	<b>33,26</b>	<b>34,46</b>	<b>36,36</b>

### 2.3 Toelichting verloop formatie

#### **Toename / afname**

In deze rapportage periode werd een aantal besluiten genomen tot uitbreiding / inkrimping van de toegestane formatie (vast en tijdelijk) met een totaal gevolg voor de toegestane formatie van 67,91 fte.

BRW vervallen formatie	-/- 68.29 fte
BV vervallen formatie ivm uitstroom brandweer	-/- 1,92 fte
MO formatie ketenregisseur	3.00 fte
SB formatie med. onderhoud zwembad	-/- 0,70 fte
<b>Totaal afname</b>	<b>67.91 fte</b>

## 2.4 Werken voor Derden

In 2010 zijn spelregels en definities voor de personeelskostenbegroting (PKB) vastgesteld (RIB 2010-51). Onderdeel van deze definities is het begrip Werken voor Derden en het begrip formatie Werken voor Derden.

**Werken voor derden:** de strategische visie 2030 geeft een beeld waar de stad naar toe wil. Een van de ontwikkelingen waar versterkt op wordt ingezet is de regiorol. Venlo treedt naar buiten toe en biedt aan derden diensten, kennis en zo nodig menskracht aan om gezamenlijk te werken aan de versterking en ontwikkeling van de regio. Hieronder dient ook een economische doelstelling te worden verstaan, namelijk de middels schaalvoordeel voor de gemeente Venlo en haar partners te bereiken efficiëntere inzet van middelen. Daarnaast doen we dit ook om een aantrekkelijke werkgever te zijn en een gevarieerde werkomgeving te kunnen aanbieden en wil de organisatie ondernemend zijn.

**Formatieplaats werken voor derden:** Formatieplaats welke gekoppeld is aan een opdracht van een andere organisatie dan de gemeente Venlo, gebaseerd op een rechtsgeldige overeenkomst met uitzondering van herplaatsers. In die overeenkomst worden in ieder geval de afspraken opgenomen met betrekking tot de met de werkzaamheden gemoeide formatie-omvang, de looptijd en het te hanteren (uur)tarief.

Wetende dat het begrip Werken voor Derden in het verleden nog niet bestond, is in brede zin geïnterpreteerd waar medewerkers, anders dan op hun eigen functie, werkzaam zijn tegen een vergoeding. Deze totale inventarisatie is basis voor de identificatie van de formatie betrokken bij Werken voor Derden. Op grond van voorlopige identificatie bedraagt het aandeel formatie "Werken voor Derden" binnen de huidige toegestane formatie 13,93 fte. Enkele punten uit de inventarisatie vragen nadere uitwerking. Op basis hiervan en als gevolg van nieuwe initiatieven en besluiten, is het mogelijk dat de omvang formatie van Werken voor Derden stijgt.

### 3 Bezettingscijfers

#### 3.1 Toelichting

De bezetting per 28 februari 2011 bedraagt 918,22 fte. Binnen afdelingen is zowel sprake van overbezetting op de ene functie als onderbezetting op de andere functie. Ten opzichte van de toegestane formatie ad 991,53 bedraagt het totale saldo voor de gehele organisatie 73,31 fte positief (per saldo onderbezetting).

Naast deze reguliere bezetting, kent de gemeente 48,38 fte bezetting, die geregistreerd wordt als formatie met een kanttekening (waaronder ID-ers en de medewerkers Kunstencentrum). Formatie met een kanttekening betreft persoonsgebonden formatie. Zodra een betreffende medewerker de organisatie verlaat, vervalt de bijbehorende formatie. Het bijbehorende budget valt vrij ten gunste van de algemene middelen. Per 1 januari 2011 is dat ook gebeurd voor 1 fte. Formatie met een kanttekening wordt afzonderlijk geregistreerd om duidelijk te onderscheiden dat het geen reguliere toegestane formatie betreft. De **totale bezetting**: 918,22 fte en 48,38 fte formatie met een kanttekening, is: **966,60 fte**.

<b>Toegestane formatie</b>	<b>991,53 fte</b>
<b>Bezetting</b>	<b>918,22 fte</b>
<b>Saldo (=vacatureruimte)</b>	<b>73,31 fte</b>

<b>Formatie met een kanttekening</b>	<b>48,38 fte</b>
<b>Bezetting formatie met een kanttekening</b>	<b>48,38 fte</b>

#### 3.2 Overzicht totale bezetting

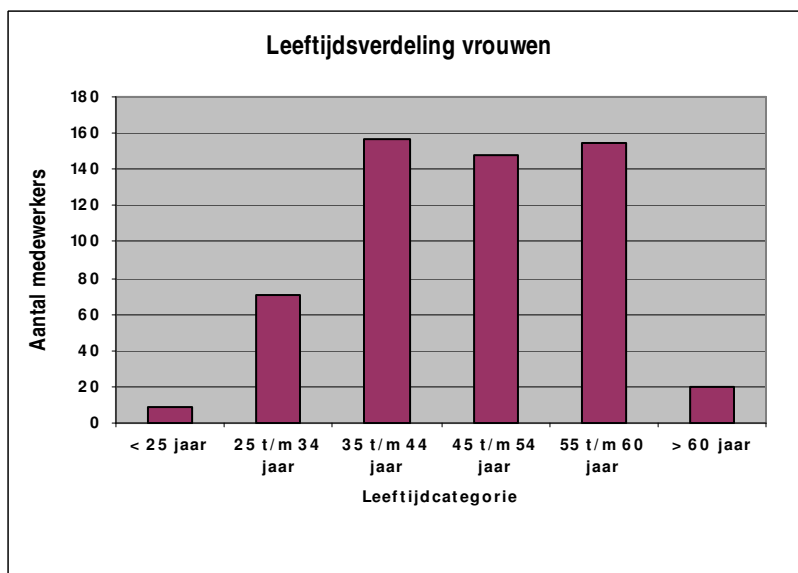
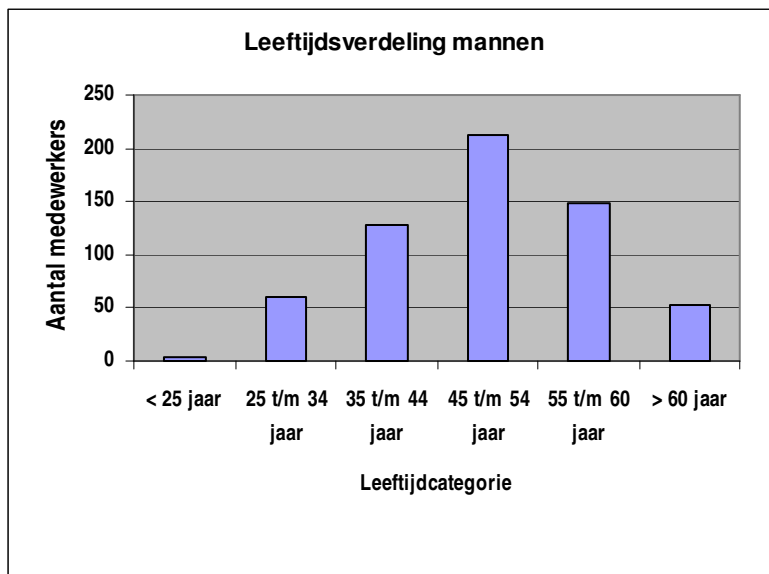
Gem. Venlo totaal	Aant fte's op 31- 12- 2009		Aant fte's op 31- 05- 2010		Aant fte's op 31- 12- 2010		Aant fte's op 28- 02- 2011	
	Werk bez. totaal	Waarvan tijdelijk	Werk bez. totaal	Waarvan tijdelijk	Werk bez. totaal	Waarvan tijdelijk	Werk bez. totaal	Waarvan tijdelijk
<b>Totaal</b>	<b>1.009,26</b>	<b>31,82</b>	<b>1.030,73</b>	<b>pm<sup>1</sup></b>	<b>1.040,70</b>	<b>58,52</b>	<b>966,60</b>	<b>46,54</b>

#### 3.3 Samenstelling van de bezetting

##### *Verdeling in leeftijdscategorie*

Het gegeven leeftijdscategorie wordt behoorlijk beïnvloed door de uitstroom van 70 medewerkers van de brandweer als gevolg van de overgang naar de Regio. Het aantal medewerkers in de leeftijdscategorie tot 45 jaar bedraagt per 28 februari 2011 428 (**36,77%**). De vergelijking met de rapportage per 31 december 2010 ( 534, **43,17 %**) loopt door de uitstroom van de medewerkers brandweer mank. In de voorgaande periodes werd telkens gerapporteerd over een gunstige ontwikkeling met betrekking tot de verjonging van het personeelsbestand. Nu de brandweer is afgezonderd blijkt de gemeente Venlo behoorlijk af te wijken van het landelijk gemiddelde percentage van 44,6% voor vergelijkbare gemeentes. Dit laatste cijfer is gebaseerd op de gegevens van het A&O-fonds voor het jaar 2009. Het is niet te achterhalen in welke mate dit laatste cijfer door de regionalisering van het

brandweerbedrijf wordt beïnvloed omdat niet bekend is in welke mate (en op welke wijze) deze regionalisering landelijk is gevorderd.



### 3.4 Overzicht inschaling

Het aantal medewerkers, gesalarieerd in de eindtrede van de functieschaal, bedraagt per 28 februari 2011 667 (**62%**). Ten opzichte van 31 december 2010 (**63%**) is dit een **daling van 1 procent**. Ongetwijfeld is ook dit cijfer beïnvloed door de uitstroom van de medewerkers van de brandweer. Het landelijk percentage voor vergelijkbare gemeenten bedraagt **58,8%**.

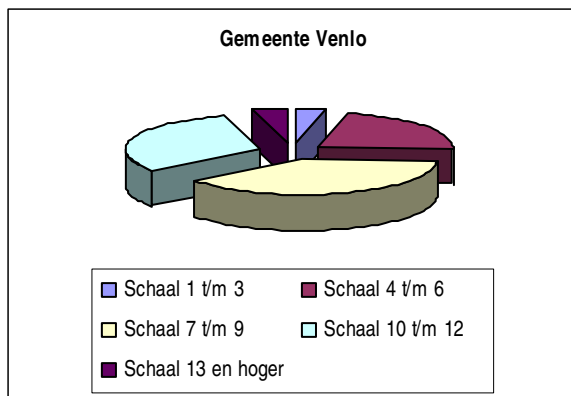
Gemeente Venlo totaal	Medewer- kers in schaal	Medewer- kers in max	Percen- tage max
Schaal 1 t/m 3	38	22	58
Schaal 4 t/m 6	235	189	80
Schaal 7 t/m 9	426	250	59
Schaal 10 t/m 12	332	179	54

Schaal 13 en hoger	48	27	56
<b>Totaal</b>	<b>1079</b>	<b>667</b>	<b>62</b>

### 3.4.1 Grafiek inschaling

Ten opzichte van vorige periode is het aantal medewerkers in de functieschalen tot en met functieschaal 9 marginaal gedaald, van 766 (66,90% ) naar 699 (64,78%). In procenten van het totaal een daling van 2,12% .

Landelijk gezien, bedraagt het percentage inschaling tot en met schaal 9 voor vergelijkbare gemeenten 62,3% (A&O fonds 2009). Ten opzichte van het landelijke gemiddelde heeft Venlo, kortom, relatief meer medewerkers in de schalen tot en met 9 en derhalve minder medewerkers in de schalen hoger dan 9.



## 4 Verzuimgegevens

### 4.1.1 Overzicht

MAAND	VERZUIM-PERCENTAGE	VERZUIM-FREQUENTIE	GEMIDDELDE VERZUIMDUUR	AANTAL VERZUIMDAGEN
Mrt-10	6,69	1,64	14,39	2.228
Apr-10	6,99	1,26	19,34	2.261
Mei-10	5,96	0,81	12,31	1.943
Jun-10	5,76	0,89	45,32	1.829
Jul 10	6,31	1,13	16,66	2.073
Aug 10	6,14	0,95	41,38	2.024
Sep 10	6,32	1,34	19,75	1.990
Okt 10	6,52	1,57	16,24	2.098
Nov 10	6,61	1,87	11,00	2.047
Dec 10	7,20	1,51	28,37	2.305
Jan 11	9,53	2,75	14,96	2.807
Feb 11	9,08	2,05	16,61	2.441
<b>Gemiddeld</b> (12 maands voortschrijdend gemiddelde)	<b>6,84</b>	<b>1,47</b>	<b>20,04</b>	<b>25.949</b>

### 4.1.2 Ontwikkeling gemiddeld verzuimcijfer gemeente Venlo

2007	gemiddeld	5,7 %
2008	gemiddeld	5,3 %
2009	gemiddeld	5,51 %
2010	gemiddeld	6,61 %
2011	<i>gemiddeld</i>	<i>6,84 %</i>

#### **4.1.3 Ontwikkeling gemiddelde verzuimfrequentie gemeente Venlo**

2007	gemiddeld	1,88
2008	gemiddeld	1,37
2009	gemiddeld	1,34
2010	gemiddeld	1,39
2011	<i>gemiddeld</i>	<i>1,47</i>

#### **4.1.4 Ontwikkeling gemiddelde verzuimduur gemeente Venlo**

2007	gemiddeld	9,76
2008	gemiddeld	14,97
2009	gemiddeld	16,89
2010	gemiddeld	20,16
2011	<i>gemiddeld</i>	<i>20,04</i>

#### **4.1.5 Landelijke verzuimcijfers (tot 100.000 inw.)**

2007	gemiddeld	5,5
2008	gemiddeld	5,6
2009	gemiddeld	5,3
2010	Nog niet bekend	

#### **4.1.6 Landelijke verzuimcijfers (meer dan 100.000 inw.)**

2007	gemiddeld	5,5 %
2008	gemiddeld	5,4 %
2009	gemiddeld	5,5 %
2010	Nog niet bekend	

#### **Toelichting**

Het verzuimpercentage blijft stijgende in Venlo. Het hoge verzuimpercentage wordt voor het grootste gedeelte veroorzaakt door het langverzuim (verzuim met een duur van meer dan 43 dagen). Ruim 70% van het verzuim is langverzuim (geen referentie met landelijke cijfers beschikbaar). Ten opzichten van 2009 is het langverzuim binnen de gemeente Venlo met bijna 1% toegenomen. Het percentage kort- en middellang verzuim is, ook ten opzichte van 2009, nagenoeg gelijk gebleven. De toename van het verzuim in 2010 en 2011 is dan ook bijna geheel toe te schrijven aan de toename van het langverzuim.

De personeelsopbouw van de gemeente Venlo laat zien dat de leeftijdscategorieën vanaf 45 jaar het zwaarst vertegenwoordigd zijn. Van de hoogste leeftijdscategorie is bekend dat zij niet vaker ziek zijn maar in de regel wel langer. Dit verklaart dan ook al voor een gedeelte het langverzuim.

Bij de ziekteverzuimanalyse (over de periode maart 2010 tot november 2010) is de toename van het ziekteverzuim ook geconstateerd en geanalyseerd. Aan de hand van deze analyse en de gedane aanbevelingen is de organisatie actief aan de slag gegaan om deze cijfers

positief om te buigen. Momenteel wordt het beleid inzake verzuimbegeleiding opnieuw vorm gegeven waarin tools en training voor management en medewerker centraal staan.

## 5 Personele lasten

In deze Prorap 2011-1 wordt een raming gepresenteerd, welke is gebaseerd op gegevens die beschikbaar zijn vanuit januari en februari. Op basis van deze beperkte tijdsperiode is een prognose gemaakt van de personele lasten over het gehele jaar.

totaal person.last. x € 1.000.000,-	primitieve begroting	realisatie t/m	prognose	saldo
		februari	realisatie	
	2011		2011	
lonen en salarissen	64,2	9,1	59,6	4,6
bijkomende pers.kstn	1,3	0,4	2,2	-0,9
inhuur derden	0,8	1,5	6,5	-5,7
<b>totaal</b>	<b>66,3</b>	<b>11,0</b>	<b>68,3</b>	<b>-2</b>

In het jaar 2010 heeft er, in tegenstelling tot andere jaren, geen overschrijding op de personeelsbudgetten plaatsgevonden. Dit geeft aan dat de in 2010 ingezette scherpe sturing op personeelsbudgetten effectief is. De raming van de personele lasten per ultimo 2011, gebaseerd op een inschatting van het huidige vacaturevoordeel en bij een ongewijzigd volume inhuur, leidt naar verwachting tot een overschrijding van € 2.000.000. Ook in 2010 hebben wij in de tussentijdse programmarapportages een mogelijke overschrijding gemeld, de strakke sturing hierop heeft geleid tot een overschrijding welke aan het einde van het jaar nagenoeg nihil was. Deze lijn qua scherpe sturing wordt in 2011 voortgezet met een beoogd gelijk resultaat als 2010.

Bij ongewijzigd beleid zal de reguliere inhuur in 2011 bedragen € 6.5 miljoen. Dit is wel een daling van € 2.0 miljoen ten opzichte van 2010, echter het percentage inhuur ten opzichte van de totale personele lasten bedraagt derhalve 9.90%. Dit is 0.9% hoger dan de met de Raad afgesproken norm. Hierbij speelt een rol, dat het totale budget personele lasten op basis waarvan het percentage wordt berekend, in 2011 lager is dan in 2010.

Het jaar 2011 wijkt qua algemeen beeld af van 2010: in het jaar 2011 is er geen frictiekostenbudget beschikbaar en bij de afdeling WIZ en afdeling GO is, nog steeds, sprake van extra werk als gevolg van conjuncturele ontwikkelingen. Een verder verschil ten opzichte van 2010 is het feit dat er beperkt extra middelen beschikbaar zijn voor deze beide afdelingen: er zijn respectievelijk beperkt middelen vanuit het participatiebudget beschikbaar en er zal geen sprake zijn van extra legesinkomsten. Voor beide afdelingen geldt dat het niet wenselijk is om voor deze extra werkzaamheden vast personeel aan te nemen, met name bij WIZ neemt het werk bij het aantrekken van de economie weer af, dan zal de extra capaciteit weer afvloeien. De opdracht voor de afdelingen is om binnen dit spanningsveld afdoende maatregelen te treffen om de geprognosticeerde overschrijdingen terug te dringen.

Verder is reeds opgemerkt dat bovenstaande extrapolatie gebaseerd is op een korte tijdsperiode, waardoor ruwe inschattingen zijn gemaakt. Middels Prorap 2011-2 willen wij vermeende onzuiverheden uit de prognose halen.