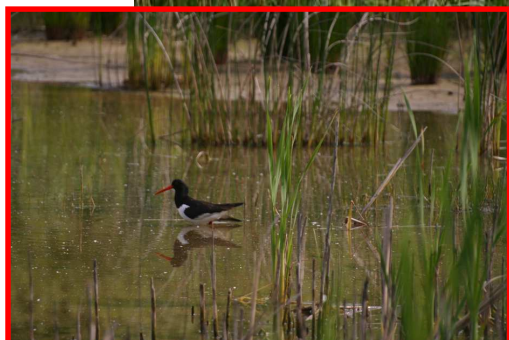


Flora- en faunaonderzoek voor ontwikkeling van de Glas- en Energiecampus op Tradeport West



**In opdracht van:
Gemeente Venlo**

juni 2009
J.P.M. Hovens en E. Hoppers


Faunaconsult
Tegelseweg 3
5951 GK Belfeld
Tel: 077-4642999
www.faunaconsult.nl

Inhoud

1	Inleiding.....	2
2	Beleidskader	3
3	Werkwijze	6
3.1	Beschrijving van het onderzoeksgebied.....	6
3.2	Veldinventarisatie	6
4	Resultaten inventarisatie	8
4.1	Resultaten beleidsinventarisatie.....	8
4.2	Resultaten veldinventarisatie	9
5	Effecten van de voorgenomen ingreep.....	12
5.1	De ingreep	12
5.2	Effecten op algemeen voorkomende beschermde soorten	13
5.3	Effecten op streng beschermde soorten in het plangebied.....	13
5.4	Effecten op natuurwaarden in de gerealiseerde POG	13
5.5	Effecten op vleermuizen.....	13
6	Flora- en faunawet en provinciale regelgeving	15
6.1	Flora- en faunawet.....	15
6.2	Overige wet- en regelgeving	15
7	Aanbevelingen.....	16
	Literatuur.....	17

1 Inleiding

Onderzoeksvragen

De Gemeente Venlo heeft ecologisch adviesbureau Faunaconsult gevraagd een flora- en faunaonderzoek uit te voeren voor de ontwikkeling van de Glas- en Energiecampus op Tradeport West te Venlo. Faunaconsult is gevraagd het volgende te onderzoeken:

- welke beschermde dieren en planten komen mogelijk voor in het gebied
- welke effecten heeft de voorgenomen ingreep
- kunnen negatieve effecten zoveel mogelijk worden gemitigeerd.

Leeswijzer

In hoofdstuk 2 wordt een beschrijving gegeven van het huidige beleidskader en de Flora- en faunawet. Hoofdstuk 3 beschrijft het plangebied en de werkwijze van de inventarisaties van de natuurwaarden. In hoofdstuk 4 worden de resultaten van de beleids- en veldinventarisaties weergegeven en in hoofdstuk 5 de effecten van de voorgenomen ingreep op de aanwezige natuurwaarden. Hoofdstuk 6 behandelt de consequenties van de Flora- en faunawet en het provinciale natuurbeleid op de voorgenomen activiteiten. In hoofdstuk 7 staat een aantal aanbevelingen.

2 Beleidskader

In dit hoofdstuk wordt een toelichting gegeven op het natuurbeleid van de diverse overheden, dat van belang is bij de voorgenomen ontwikkeling van de Glas- en Energiecampus. Het natuur- en soortenbeleid is in Nederland geregeld in de Wet op de Ruimtelijke Ordening, de Natuurbeschermingswet en de Flora- en faunawet. Hiermee wordt onder andere invulling gegeven aan de Europese wet- en regelgeving, zoals de Vogel- en Habitatrichtlijn.

Vogelrichtlijn

De Vogelrichtlijn (Richtlijn 79/409/EEG) richt zich op de bescherming van alle natuurlijk in het wild levende vogelsoorten en in het bijzonder op de leefgebieden van bedreigde en kwetsbare vogelsoorten. In de richtlijn worden nadere regels gesteld aan de bescherming, het beheer en de regulering van vogelsoorten. Een aantal gebieden is hierbij aangewezen als speciale beschermingszone. Deze gebieden maken onderdeel uit van Natura 2000, het ecologische netwerk van natuurgebieden in Europa. Voor beschermde vogelsoorten kan geen ontheffing worden aangevraagd voor uitvoering van werkzaamheden.

Habitatrichtlijn

De Habitatrichtlijn (Richtlijn 92/43/EEG) richt zich op de instandhouding van natuurlijke habitats, habitats van soorten en de bescherming van plant- en diersoorten, met uitzondering van vogels. In bijlage I van deze richtlijn worden speciale beschermingszones aangewezen voor kwetsbare, bedreigde of zeldzame habitattypen. Bijlage II vermeldt de kwetsbare, bedreigde of zeldzame dier- en plantensoorten die beschermd moeten worden door speciale beschermingszones aan te wijzen. Bijlage IV vermeldt in het wild voorkomende kwetsbare, bedreigde of zeldzame dier- en plantensoorten die strikt beschermd moeten worden.

Flora- en faunawet

De Habitat- en Vogelrichtlijn zijn geïmplementeerd in de Flora- en faunawet (Stb. 1998, 402), die op 1 april 2002 in werking is getreden. Deze wet bundelt onder meer de bepalingen over soortenbescherming die voorheen in verschillende wetten waren opgenomen, namelijk de Vogelwet 1936, de Jachtwet, de Natuurbeschermingswet, de Nuttige Dierenwet 1914 en de Wet bedreigde uitheemse dier- en plantensoorten. De Flora- en faunawet richt zich op de bescherming van circa 500 plant- en diersoorten. Het gaat hierbij om alle inheemse zoogdieren (uitgezonderd bruine rat, zwarte rat en huismuis), alle inheemse vogelsoorten, alle amfibieën en reptielen, een aantal vissen en enkele bij AMvB (Stb. 523, 2000) speciaal aangewezen plant- en diersoorten. Uitgangspunt van de wet is het 'nee, tenzij'-beginsel. Slechts voor een beperkt aantal handelingen kan op basis van artikel 75 van de Flora- en faunawet ontheffing worden verleend van de verboden uit artikel 8 t/m 18 van de wet (voor zover hiervoor niet reeds op basis van een ander artikel vrijstelling of ontheffing kan worden verleend). Voorwaarde daarbij is dat met de voorgenomen activiteit geen afbreuk wordt gedaan aan een gunstige staat van instandhouding van de soort.

Kort gezegd worden de onder de Flora- en faunawet beschermde plant- en diersoorten in drie categorieën opgedeeld, met elk een ander regime wat betreft ontheffingen:

- algemene soorten (FF1);
- overige soorten (FF2);
- streng beschermde soorten (FF3).

De categorie 'algemene soorten' –zoals mol en konijn - is voor de meeste activiteiten vrijgesteld voor een ontheffingsaanvraag.

De categorie 'overige soorten' is eveneens voor de meeste activiteiten vrijgesteld voor een ontheffingsaanvraag, mits die activiteiten worden uitgevoerd op basis van een door het Ministerie van Landbouw, Natuur en Voedselkwaliteit (LNV) goedgekeurde gedragscode. In zo'n code geeft een

sector zelf aan welke gedragslijnen men volgt om het schaden van beschermde soorten zo veel mogelijk te voorkomen, bijvoorbeeld: altijd eerst inventariseren waar de soorten precies voorkomen en daar met de werkzaamheden rekening mee houden, bijvoorbeeld door een hol af te schermen of de standplaats van planten aan te geven. Voor 'overige soorten' waarvoor geen goedgekeurde gedragscode is opgesteld, moet een ontheffing worden aangevraagd. Daarbij kan worden volstaan met een zogenaamde lichte toetsing. Dat houdt in dat de voorgenomen maatregelen 'geen afbreuk doen aan gunstige staat van instandhouding van de soort'.

De categorie 'streng beschermde soorten' omvat de soorten die worden genoemd in bijlage 4 van de Habitatrichtlijn of bijlage 1 van AMvB artikel 75 van de Flora- en faunawet. Voor de categorie 'streng beschermde soorten' wordt slechts in een beperkt aantal situaties een vrijstelling verleend. Voor ruimtelijke ontwikkelingen geldt géén vrijstelling en moet dus altijd een ontheffing worden aangevraagd. Een ontheffingsaanvraag voor streng beschermde soorten wordt getoetst aan drie criteria (Ministerie van Landbouw, Natuur en Voedselkwaliteit, 2005):

- 1) er wordt geen afbreuk gedaan aan de gunstige staat van instandhouding van de soort
- 2) er is geen goed alternatief
- 3) de activiteit past binnen een van de hierna genoemde belangen:
 - Onderzoek en onderwijs;
 - Repopulatie en herintroductie;
 - Bescherming van flora en fauna;
 - Veiligheid van het luchtverkeer;
 - Volksgezondheid of openbare veiligheid;
 - Dwingende redenen van openbaar belang;
 - Voorkomen van ernstige schade aan vormen van eigendom
 - Belangrijke overlast veroorzaakt door dieren;
 - Uitvoering van werkzaamheden in het kader van bestendig beheer en onderhoud in de landbouw en bosbouw;
 - Bestendig gebruik;
 - Uitvoering in het kader van ruimtelijke inrichting of ontwikkeling.

Deze drie criteria vormen de zg. uitgebreide toets en aan alle drie moet worden voldaan. Als het gaat om een ontheffingsaanvraag in het kader van ruimtelijke inrichting of ontwikkeling en het gaat om streng beschermde soorten en/of vogels, dan wordt extra getoetst op een vierde criterium:

- 1) de werkzaamheden moeten zodanig uitgevoerd worden dat er sprake is van 'zorgvuldig handelen'

Natuurbeschermingswet

Op 1 oktober 2005 is de nieuwe Natuurbeschermingswet in werking getreden, waarmee Nederland de Europese Vogelrichtlijn en Habitatrichtlijn volledig in nationale wetgeving heeft verankerd. Alle lidstaten van de Europese Unie wijzen beschermde natuurgebieden aan die waardevol zijn voor het behoud van biodiversiteit in Europa. Deze gebieden vormen een samenhangend netwerk van natuurgebieden: Natura 2000. De Natuurbeschermingswet regelt de aanwijzing en bescherming van deze Natura 2000-gebieden.

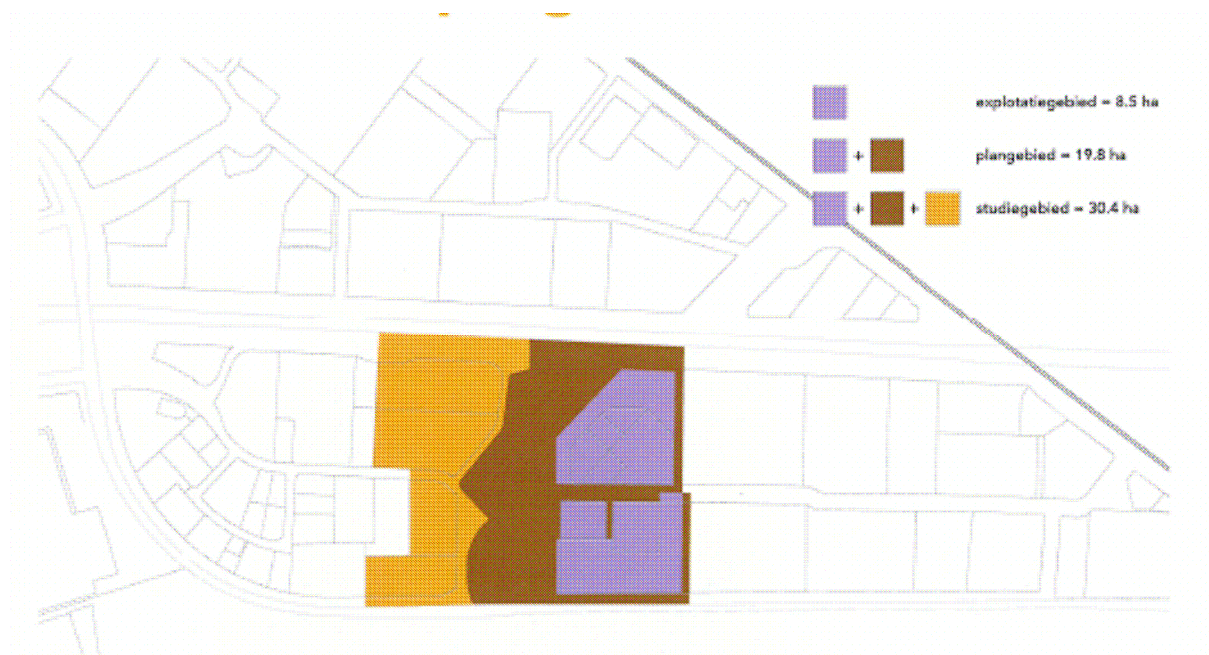
Nederland heeft sinds 1967 een Natuurbeschermingswet. Deze wet maakte het onder andere mogelijk om gebieden aan te wijzen als Beschermde en Staatsnatuurmonumenten en ze zo te beschermen. Omdat de Natuurbeschermingswet 1967 niet aan alle verplichtingen voldeed die in internationale verdragen en Europese verordeningen aan de bescherming van gebieden en soorten worden gesteld, is een nieuwe Natuurbeschermingswet tot stand gekomen, de Natuurbeschermingswet 1998. In deze gewijzigde Natuurbeschermingswet zijn de beschermingsregimes van Natura 2000 gebieden en beschermde natuurmonumenten op elkaar afgestemd. Samen met de Flora- en faunawet uit 2002 zijn daarmee de regels voor soorten- en gebiedsbescherming in Nederland duidelijk.

Nederland zal aan de hand van een vergunningenstelsel de zorgvuldige afweging maken rond projecten die gevolgen kunnen hebben voor Natura 2000-gebieden. Deze vergunningen worden verleend door de provincies of door de minister van LNV. Daarnaast zal Nederland in de komende jaren voor alle gebieden die samen Natura 2000 vormen, beheersplannen opstellen. Deze beheersplannen maken duidelijk welke activiteiten wel en niet mogelijk zijn in en om die gebieden.

3 Werkwijze

3.1 Beschrijving van het onderzoeksgebied

Figuur 1 geeft de ligging en de voorgenomen inrichting van het plangebied.



Figuur 1. Ligging en voorgenomen inrichting van het plangebied (gekleurd weergegeven)

Het plangebied ligt ten zuiden van de A67, op Tradeport West. Het gebied is grotendeels ingericht als bedrijventerrein en deels als waterrijk natuurgebied. Het zuidelijke deel van het plangebied (in figuur 1 als exploitatiegebied aangeduid) is stuifzandachtig begroeid: de bedekking is hier minder dan 50% en bestaat grotendeels uit buntgras en opslag van grove den. Ten zuiden hiervan bevindt zich bosgebied Blerickse Heide.

Het als natuur ingerichte deel van het plangebied bestaat uit vier plassen en een deels drooggevallen watergang. De waterrijke delen zijn begroeid met waterranonkel, brede waterpest, kransvederkruid, veenwortel, riet, grote lisdodde, bosbies en wilgenopslag. Direct ten noorden van de James Cookweg stroomt een met grasbeton gekanaliseerde beek door het plangebied. Het als natuur ingerichte deel van het plangebied ten noorden van deze beek bevat veel (bramen)struweel. In het ten zuiden van deze beek gelegen deel bevindt zich veel droog grasland met planten als zilverschoon, boerenwormkruid, etc.

3.2 Veldinventarisatie

Op 19 en 20 mei 2009 heeft Faunaconsult het onderzoeksgebied en directe omgeving bezocht voor een quickscan en een inventarisatie van vogels, planten, vissen, (middel)grote zoogdieren, reptielen en amfibieën. Het onderzoeksgebied en de directe omgeving werden daartoe afgezocht naar (tekenen van aanwezigheid van) beschermde planten, zoogdieren, vogels, reptielen en amfibieën. Vogels werden herkend aan de hand van hun zang en op zicht. Met betrekking tot zoogdieren werd speciaal gelet op pootafdrukken, krabsporen, wissels, uitwerpselen, haren, graafsporen, holen, en potentieel geschikte verblijfplaatsen. Vissen en amfibieën werden geïnventariseerd door alle wateren met een steeknet van 70 cm breed te bemonsteren.

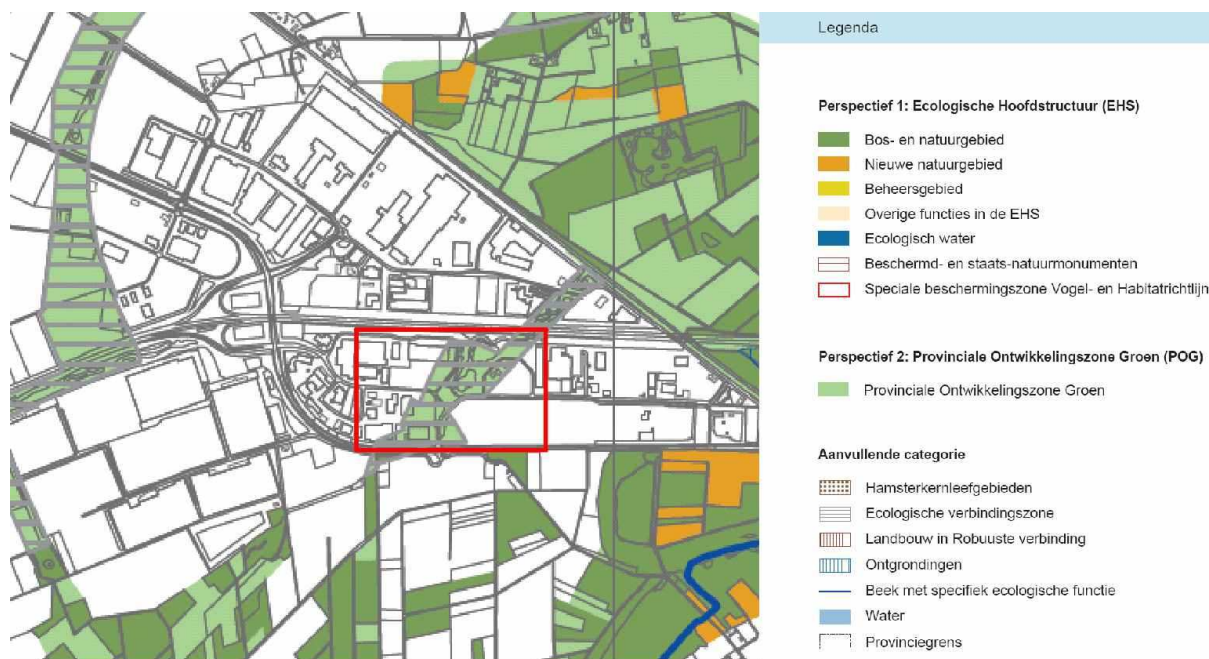
Tijdens het veldbezoek zijn de aanwezige biotopen beoordeeld op hun geschiktheid als eventuele habitat voor beschermde dier- en plantensoorten. Aan de hand van relevante (verspreidings)literatuur

(Bijlsma et al., 2001; Bos et al., 2006; Broekhuizen et al., 1992; Limpens et al., 1997; RAVON, 2001, 2003, 2004 en 2005; Van Roomen et al., 2000 en SOVON Vogelonderzoek Nederland, 2002) is vervolgens ingeschat welke beschermde soorten mogelijk tijdens de veldinventarisaties over het hoofd zijn gezien, maar toch in het onderzoeksgebied voorkomen. Daarnaast zijn beschermde planten in het plangebied in kaart gebracht.

4 Resultaten inventarisatie

4.1 Resultaten beleidsinventarisatie

Het onderzoeksgebied en de directe omgeving maken geen deel uit van een Vogel- of Habitatrichtlijngebied of een beschermd natuurgebied volgens de Natuurbeschermingswet. Daarnaast is het onderzoeksgebied geen onderdeel van de EHS (Ecologische Hoofdstructuur). Een deel is binnen de POG (Provinciale Ontwikkelingszone Groen) aangewezen als verbindingszone. Zie figuur 2. Er is een POL aanvulling in voorbereiding, waarin een deel van de POG wordt gewijzigd (zie figuur 3). Het in het plangebied gelegen deel van de POG verandert echter niet.



Figuur 2. Ligging van het onderzoeksgebied (rood omlijnd) ten opzichte van de EHS, POG en overige beschermde natuurgebieden



Figuur 3 Pol aanvulling Klavertje vier, oktober 2008

4.2 Resultaten veldinventarisatie

Zoogdieren

In het gebied zitten erg veel konijnen. Ook werden tijdens de veldbezoeken uitwerpselen van een vos aangetroffen. In het plangebied bevinden zich geen bomen met holten. Omdat de gebouwen op het bedrijventerrein grotendeels uit golfstaal en platte daken bestaan, is het voorkomen van dagverblijven van vleermuizen niet te verwachten. Wel is het zeer goed mogelijk dat de plassen en bomen in het natuurdeel worden gebruikt als vaste vliegroute of foerageerplaats van vleermuizen. Vaste vliegroutes van vleermuizen worden in de Flora- en faunawet als vaste rust- en verblijfplaats gezien. Om deze reden is een aantal vleermuissoorten in tabel 1 opgenomen. Op grond van de aanwezige biotopen en verspreidingsgegevens is het verder mogelijk dat een aantal algemeen in Nederland voorkomende zoogdiersoorten in het onderzoeksgebied voorkomt. Tabel 1 geeft een overzicht van de zoogdiersoorten die mogelijk een permanente verblijfplaats in het onderzoeksgebied hebben.

Tabel 1. Beschermde zoogdiersoorten die mogelijk een permanente verblijfplaats in het onderzoeksgebied hebben. De status van de soorten in de Flora- en faunawet is eveneens weergegeven.

Nederlandse naam en wetenschappelijke naam	FF1	FF2	FF3
Aardmuis (<i>Microtus agrestis</i>)	X		
Huisspitsmuis (<i>Crocidura russula</i>)	X		
Bosmuis (<i>Apodemus sylvaticus</i>)	X		
Rosse woelmuis (<i>Clethrionomys glareolus</i>)	X		
Bunzing (<i>Mustela putorius</i>)	X		
Hermelijn (<i>Mustela erminea</i>)	X		
Veldmuis (<i>Microtus arvalis</i>)	X		
Mol (<i>Talpa europaea</i>)	X		
Konijn (<i>Oryctolagus cuniculus</i>)	X		
Vos (<i>Vulpes vulpes</i>)	X		
Laatvlieger (<i>Eptesicus serotinus</i>)			X
Gewone grootoorvleermuis (<i>Plecotus auritus</i>)			X
Gewone dwergvleermuis (<i>Pipistrellus pipistrellus</i>)			X
Ruige dwergvleermuis (<i>Pipistrellus nathusii</i>)			X
Watervleermuis (<i>Myotis daubentonii</i>)			X

FF1 = algemene soorten

FF2 = overige soorten

FF3 = streng beschermde soorten

Vogels

In het plangebied zijn tijdens de twee ochtendbezoeken de volgende algemeen voorkomende vogels waargenomen: groenling, witte kwikstaart, houtduif, pimpelmees, merel, heggenmus, zwartkop, vink, huismus, winterkoning, wilde eend, knobbelzwaan, meerkoet, zanglijster en kauw.

Daarnaast werd een groot aantal bijzondere tot zeer bijzondere vogelsoorten waargenomen. Hiervan werd volgens de methode Van Dijk (2004)¹ nagegaan of er sprake was van broedterritoria. Het aantal vastgestelde broedterritoria is telkens tussen haakjes vermeld: putter, goudvink, scholekster (1) rietgors (1), zomertortel (1), patrijs (1), Kievit (1), spotvogel (2), kleine karekiet (3), grasmus (6), bosrietzanger (1), kneu (1). Zie figuur 5.

De website van de provincie Limburg (<http://www.limburg.nl>) vermeldt dat in het plangebied in 2002 broedterritoria van patrijs (1), meerkoet (7), kleine plevier (2), zwarte roodstaart (1), scholekster (1)

¹ Dijk, A.J. van. 2004. Handleiding Broedvogel Monitoring Project. SOVON, Beek-Ubbergen.

en wulp (1) zijn waargenomen. De in het plangebied waargenomen vogelsoorten zijn alle beschermd krachtens de Flora- en faunawet, maar van geen van deze soorten wordt het nest jaarrond beschermd. Geen van deze vogels komt voor op bijlage 1 van de Vogelrichtlijn. De volgende soorten komen voor op de Nederlandse Rode Lijst: patrijs, zomertortel (categorie kwetsbaar); kneu, spotvogel, huismus (categorie gevoelig).

Amfibieën en vissen

Tijdens de steeknetinventarisatie werden in de zuidelijkste plas larven van de kleine watersalamander waargenomen. In de overige plassen werden middelste groene kikkers gevonden. Beschermd vissen werden niet aangetroffen, wel werden in de zuidelijke plas enkele jonge zeelten gevangen. Een deel van het onderzoeksgebied is mogelijk onderdeel van de landhabitat van algemeen voorkomende amfibiesoorten (zie tabel 2).

Tabel 2. (Potentieel) in het gebied voorkomende beschermde amfibieënsoorten. De status van de soort in de Flora- en faunawet is eveneens weergegeven.

Nederlandse naam en wetenschappelijke naam	FF1	FF2	FF3
Bruine kikker (<i>Rana temporaria</i>)	X		
Gewone pad (<i>Bufo bufo</i>)	X		
Middelste groene kikker (<i>Rana esculenta</i>)	X		
Kleine watersalamander (<i>Triturus vulgaris</i>)	X		

FF1 = algemene soorten

FF2 = overige soorten

FF3 = streng beschermde soorten

Planten

In de berm van de A67 groeien tientallen exemplaren van de grote ratelaar en kleine ratelaar (beide niet beschermd). Daarnaast groeien er 7 brede wespenorchissen op de oever van een van de waterplassen.

Enkele delen van het plangebied hebben een bijzondere vegetatie, met struikheide, buntgras en kruipbrem. Deze plantensoorten zijn niet beschermd, maar wel kensoorten voor de vegetatietypen droge heide en stuifzand. Kruipbrem en kleine ratelaar komen voor op de Nederlandse Rode Lijst (beide in de categorie Kwetsbaar).

De website van de provincie (<http://www.limburg.nl>) vermeldt dat er in 2002 in het plangebied geen beschermde planten zijn gevonden. Wel hebben zij (min of meer) bijzondere planten als dwergviltkruid, grijskruid, hazenpootje, keizerskaars en struikheide aangetroffen.

Tabel 3. In het gebied voorkomende beschermde plantensoorten. De status van de soort in de Flora- en faunawet is eveneens weergegeven.

Nederlandse naam en wetenschappelijke naam	FF1	FF2	FF3
Brede wespenorchis (<i>Epipactis helleborine</i>)	X		

FF1 = algemene soorten

FF2 = overige soorten

FF3 = streng beschermde soorten

Overige beschermde soorten

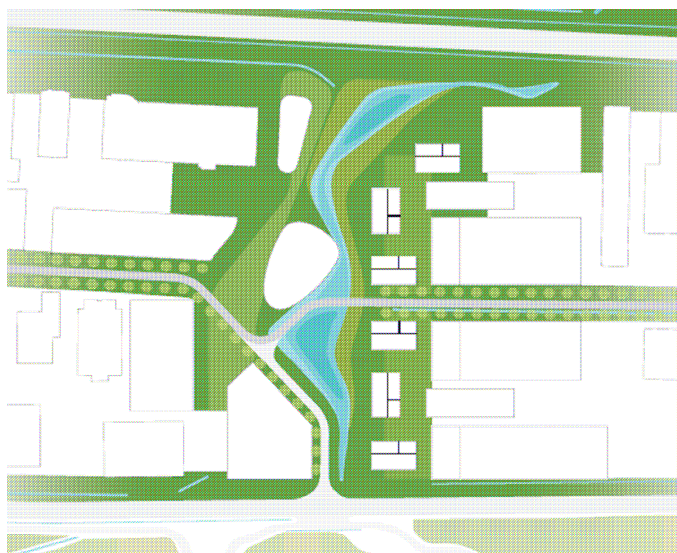
Reptielen werden tijdens het veldbezoek niet aangetroffen en voor deze soortgroep is de aanwezige biotoop niet geschikt. De aanwezige biotoop is ongeschikt als habitat voor overige beschermde

diersoorten, zoals weekdieren en geleedpotigen. Het is onwaarschijnlijk dat dergelijke soorten in het onderzoeksgebied voorkomen.

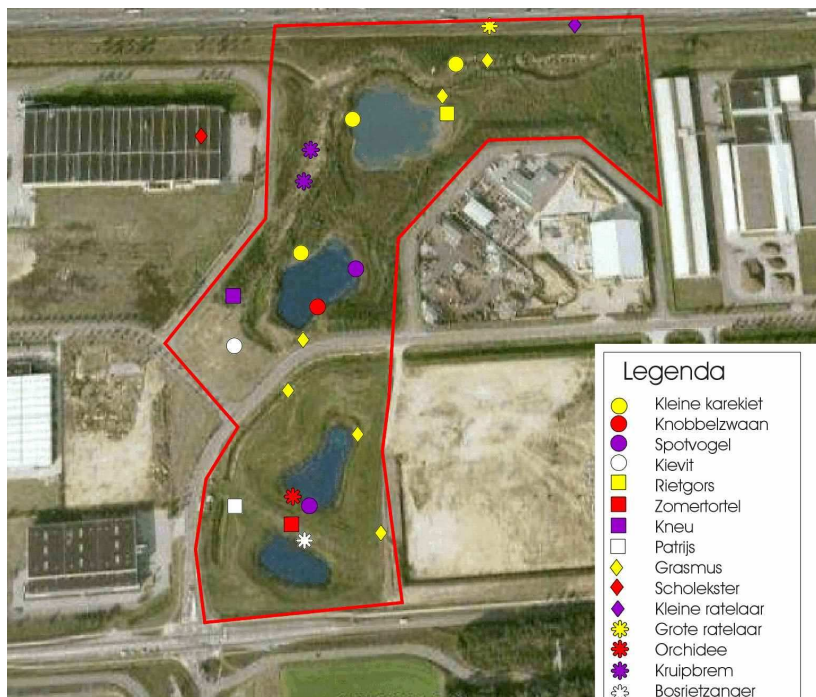
5 Effecten van de voorgenomen ingreep

5.1 De ingreep

Het plangebied wordt heringericht, hoe is nu nog onduidelijk. In het POG-deel wil men wandelpaden aanleggen, delen van de bestaande vijvers dempen en struwelen verwijderen. Hier worden 6 bedrijfsgebouwen en 8 parkeerterreinen gerealiseerd. In totaal wordt er minstens 3 ha aan gerealiseerde natuur in het POG-deel vernietigd, door de bouw van gebouwen en parkeerplaatsen. Figuur 4 geeft de voorgestane inrichting weer. Door figuren 4 en 5 (de huidige situatie) te vergelijken, is zichtbaar welke delen van het gerealiseerde POG-deel worden vernietigd.



Figuur 4. De voorgenomen inrichting. Witte vlakken zijn gebouwen en verharding.



Figuur 5. De huidige situatie met locaties van bijzondere soorten. Rood omlijnd: gerealiseerde natuur in de POG, waarin ruimtelijke ontwikkelingen in strijd zijn met het provinciale beleid.

5.2 Effecten op algemeen voorkomende beschermde soorten

In het plangebied groeien 7 brede wespenorchissen. Door de voorgenomen maatregelen worden deze vernietigd. Omdat de Brede wespenorchis algemeen voorkomt in de bredere omgeving van het plangebied, zal het lokale voortbestaan van deze soort hierdoor niet in gevaar komen.

Het foerageergebied van enkele algemeen voorkomende beschermde zoogdieren zal (deels) verdwijnen. Ook zal een deel van de mogelijke landhabitat van bruine kikker en gewone pad verdwijnen. Holen en individuen van algemeen voorkomende amfibieën en zoogdieren zullen hierbij mogelijk worden verstoord of verdwijnen.

5.3 Effecten op streng beschermde soorten in het plangebied

Door het verwijderen van de vegetatie buiten de periode 15 maart tot 15 juli (het broedseizoen van de meeste vogels) uit te voeren, wordt directe schade aan algemeen voorkomende vogels, hun nesten en eieren voorkomen. Het als natuur ingerichte deel van het plangebied (de gerealiseerde POG) fungeert als broedlocatie en foerageergebied voor bijzondere vogelsoorten. Omdat er geen volledige vogelinventarisatie volgens de methode Van Dijk (2004) heeft plaatsgevonden, is nu onduidelijk of er nesten van vogels aanwezig zijn die het Ministerie jaarrond als vaste rust- en verblijfplaats beschouwd. De effecten op dergelijke soorten zijn daardoor nu niet duidelijk.

5.4 Effecten op natuurwaarden in de gerealiseerde POG

In het als natuur ingerichte deel van het plangebied komt een aantal broedterritoria van (zeer) bijzondere vogelsoorten voor. Buiten dit deel van het plangebied komen geen bijzondere broedvogelterritoria voor. Omdat er slechts gedurende twee ochtenden is geïnventariseerd, is te verwachten dat er bijzondere soorten over het hoofd zijn gezien.

Het koppel Kieviten is waarschijnlijk een restant van het hier ooit aanwezige weidse natuurgebied (Kieviten zijn zeer honkvast). Voor de meeste weidevogels is feitelijk geen habitat meer aanwezig (het Kievitennest bleek tijdens het eerste veldbezoek dan ook al te zijn gepredeerd). Uit de gegevens van de Provincie Limburg (2002) blijkt dat hier vroeger ook andere weidevogels zoals de wulp hebben gebroed. De andere nu nog in het plangebied voorkomende weidevogel, de scholekster, broedt waarschijnlijk op het dak van de firma Scheuten. De laatste jaren zijn er meer scholeksters in Nederland waargenomen die op grote daken broeden en hier succesvol hun broedsel weten groot te brengen. Zowel de Kieviten als de scholeksters halen een belangrijk deel van hun voedsel uit de plasdras delen van de vijvers en wadi's (periodiek droogvallende watergangen) in het in figuur 5 rood omlijnde deel van het plangebied (zie voorzijde).

Figuur 5 laat zien dat er nog meer bijzondere tot zeer bijzondere broedvogels in het gebied broeden: rietgors, zomertortel, spotvogel, kleine karekiet, grasmus, bosrietzanger en kneu. Al deze vogels broeden in het gerealiseerde POG-deel van het plangebied en halen hier, evenals de Kievit en de scholekster, (het grootste deel van) hun voedsel vandaan. De grote hoeveelheid struweel en riet maken de vijvers en wadi's min of meer ontoegankelijk voor de mens, waardoor er in de drooggevallen delen ongestoord kan worden gefoerageerd (zie foto). Het dichte (braam)struweel vormt de broedhabitat voor de (zeer) bijzondere zomertortel, rietgors en spotvogel. De aanleg van wegen, parkeerplaatsen en gebouwen opent dit smalle gebied voor menselijke invloeden, waardoor een groot deel van deze soorten zal verdwijnen. Figuur 5 geeft de locaties van (zeer) bijzondere soorten weer, die een vaste rust- en verblijfplaats in het plangebied hebben. Het rood omlijnde gebied geeft het kwetsbare deel van het plangebied weer: aanleg van wegen of gebouwen zal (zoals hierboven genoemd) leiden tot een aantasting van de bijzondere natuurwaarden in de gerealiseerde POG.

5.5 Effecten op vleermuizen

Het deel van het plangebied met mogelijke vaste vliegroutes voor vleermuizen is weergegeven in figuur 5 (rood omlijnde deel). Indien hierin ruimtelijke ontwikkelingen plaatsvinden, dan is aanvullend vleermuizenonderzoek noodzakelijk, om effecten op deze soortgroep te kunnen bepalen.

Elders in het plangebied zijn waarschijnlijk geen vaste rust- en verblijfplaatsen van vleermuizen aanwezig.

6 Flora- en faunawet en provinciale regelgeving

6.1 Flora- en faunawet

Beschermde dieren uit de categorie 'algemene soorten': vrijstelling

Voor het vernietigen van holen etc. en verstoren van beschermde zoogdieren en amfibieën uit de categorie 'algemene soorten', bestaat voor ruimtelijke ingrepen een landelijke vrijstelling op grond van 'AMvB artikel 75' van de Flora- en faunawet (Ministerie van Landbouw, Natuur en Voedselkwaliteit, 2005). Ook voor de brede wespenorchis is deze vrijstelling van toepassing. Voor al deze soorten hoeft daarom géén ontheffing te worden aangevraagd.

Vogels: aanvullend onderzoek is noodzakelijk

De struweelvegetatie en bomen dienen buiten de periode 15 maart tot 15 juli (het broedseizoen van de meeste vogels) te worden verwijderd. Op deze manier wordt directe schade aan algemeen voorkomende vogels, hun nesten en eieren voorkomen. Omdat nu niet bekend is of er nesten van vogels aanwezig zijn die het Ministerie jaarrond als vaste rust- en verblijfplaats beschouwd, dient er een broedvogelinventarisatie plaats te vinden volgens de methode Van Dijk (2004). Indien dergelijke soorten in het gebied broeden, dan is een ontheffing op de Flora- en faunawet noodzakelijk, ook dienen de voorgenomen maatregelen in dat geval te worden gemitigeerd, door inrichting van broedhabitats in of nabij het plangebied.

Vleermuizen: aanvullend onderzoek is noodzakelijk

Het Ministerie van LNV ziet vaste vliegroutes van vleermuizen als een vaste rust- en verblijfplaats. Om er achter te komen of deze in het POG-deel van het plangebied aanwezig zijn, dient er een nacht vleermuizenonderzoek plaats te vinden. Indien deze aanwezig zijn en worden aangetast, dan is een ontheffing op de Flora- en faunawet noodzakelijk, ook dienen de voorgenomen maatregelen in dat geval te worden gemitigeerd, door inrichting van lijnvormige beplantingen in of nabij het plangebied.

Algemene zorgplicht

De in de Flora- en faunawet genoemde 'algemene zorgplicht' is ook voor beschermde soorten uit de categorie 'algemene soorten' van toepassing, hetgeen betekent dat er zorgvuldig dient te worden gehandeld. Beschermde diersoorten van de categorie 'algemene soorten' die eventueel tijdens het verwijderen van de vegetatie worden aangetroffen, zullen worden gevangen en direct in het aangrenzende gebied worden vrijgelaten.

6.2 Overige wet- en regelgeving

In de gehele POG geldt planologisch gezien vanuit de POL-herziening op onderdelen EHS een ontwikkelingsgerichte basisbescherming. Dat betekent dat behoud en ontwikkeling van natuur- en landschapswaarden richtinggevend zijn voor ontwikkelingen in de POG. Bij de afweging van ruimtelijke ontwikkelingen in de POG, wordt een zorgvuldige kwaliteitstoets van natuur- en landschapswaarden toegepast waarbij het uitgangspunt is dat deze ontwikkelingen leiden tot een kwalitatieve en kwantitatieve versterking van de ecologische structuur van de EHS en POG in de provincie Limburg (Gedeputeerde Staten van Limburg, 2005). Indien er ruimtelijke ontwikkelingen plaatsvinden in het in figuur 5 rood omlijnde gebied, dan vindt er naar mening van Faunaconsult een forse verslechtering van de kwaliteit van de gerealiseerde POG plaats. Een verbetering van de POG is te bereiken door de aanbevelingen uit hoofdstuk 7 op te volgen.

Omdat er geen Vogel- of Habitatrichtlijngebieden en beschermde natuurmonumenten in of in de directe nabijheid van het plangebied zijn, is er geen vergunning nodig op grond van de Natuurbeschermingswet (ex artikel 19d lid 1).

7 Aanbevelingen

- Gerealiseerde POG: behouden en beheren

Omdat er grote natuurwaarden in het gerealiseerde POG-deel aanwezig zijn, is het aan te bevelen dit deel van het plangebied niet te ontwikkelen als bedrijventerrein, maar als waardevolle natuur te beheren. Om de struikheide en kruipbremvegetatie te behouden is het zinvol opslag van jonge bomen in dit deel van het gebied tegen te gaan. Ook is het zinvol de struwelen te behouden, door fasegewijs te hoge bomen terug te zetten (hakhoutbeheer).

- Geluid

In het POG-deel van het gebied is relatief weinig geluidsoverlast. Enerzijds komt dit door de aanwezigheid van zandwallen (met name aan de oostzijde), anderzijds door de verdiepte ligging ten opzichte van de A67; het meeste verkeersgeluid gaat over het gebied heen. Door verplaatsing van de metaalverwerkende industrie kan de hoeveelheid geluid in het gebied verder worden teruggebracht. Ook is het aan te bevelen om aan de zijde van de A67 een geluidsscherm of geluidswand aan te brengen. Het is bekend dat geluid (van snelwegen) een negatief effect heeft op het voorkomen van broedvogelterritoria (Reijnen en Foppen, 1991).

- Natuurbeleving

Sommige leken ervaren het gerealiseerde POG-deel van het plangebied als rommelig, met name voor de braamstruwelen is dit het geval. Deze braamstruwelen hebben voor broedvogels echter een belangrijke functie. Door het aanleggen van een wandelpad in de niet kwetsbare delen van het gebied, wordt het toegankelijk voor werknemers van het omliggende bedrijventerrein. Door aan het begin van het pad een informatiebord te plaatsen, waarop de bezoeker wordt gewezen op de bijzondere natuurwaarden, kan de natuurbeleving worden verhoogd. Met wat goede wil en enkele kleine maatregelen kan dit gebied een uitstekend voorbeeld worden van *Cradle to cradle*: een vooruitgang voor mens, in combinatie met behoud van de bestaande natuurwaarden. De huidige plannen voorzien hierin naar mening van Faunaconsult absoluut niet.

Literatuur

- Bijlsma, R.G., F. Hustings en K.C.J. Camphuysen. 2001. Algemene en schaarse vogels van Nederland (Avifauna van Nederland 2). GMB Uitgeverij/KNNV Uitgeverij, Haarlem/Utrecht.
- Bos, F., M. Bosveld, D. Groenendijk, C. van Swaay, I. Wynhoff. 2006. De dagvlinders van Nederland, verspreiding en bescherming. Nationaal Natuurhistorisch Museum Naturalis, Leiden; European Invertebrate Survey, Leiden.
- Broekhuizen, S., B. Hoekstra, V. van Laar, C. Smeenk en J.B.M. Thissen (red.). 1992. Atlas van de Nederlandse zoogdieren. KNNV, Utrecht.
- Dijk, A.J. van. 2004. Handleiding Broedvogel Monitoring Project. SOVON, Beek-Ubbergen.
- Gedeputeerde Staten van Limburg. 2005. Beleidsregel mitigatie en compensatie natuurwaarden. Provinciaal blad van Limburg 2005/59.
- Gemeente Leiden. 2005. Gedragscode voor ruimtelijke ontwikkelingen in Leiden. De flora- en faunawet in praktijk. Gemeente Leiden.
- Limpens, H.G.J.A., K. Mosterd en W. Bongers. 1997. Atlas van de Nederlandse vleermuizen. Onderzoek naar verspreiding en ecologie. KNNV Uitgeverij, Utrecht.
- Logemann, D en R. Kleijberg. 2005. Gedragscode Flora- en faunawet voor waterschappen; werkdocument. STOWA, Utrecht.
- Ministerie van Landbouw, Natuur en Voedselkwaliteit, 2005. Buiten aan het werk? Houd tijdig rekening met beschermde dieren en planten! Ministerie van Landbouw, Natuur en Voedselkwaliteit, s.l.
- RAVON. 2001. Waarnemingsoverzichten. RAVON 4: 61-76.
- RAVON, 2003. Waarnemingsoverzicht 2001. RAVON, 5: 47-64.
- RAVON, 2004. Waarnemingsoverzicht 2002. RAVON, 6: 33-48.
- RAVON, 2005. Waarnemingsoverzicht 2003 en 2004. RAVON, 20: 46-64.
- Reijnen, M.J.S.M. en R.P.B. Foppen, 1991. Effect van wegen met autoverkeer op de dichtheid van broedvogels. IBN-rapport 91/2. DLO-Instituut voor Bos- en Natuur-onderzoek, Leersum.
- Roomen, van, M.W.J., A. Boele, M.J.T van der Weide, E.A.J. van Winden en D. Zoetebier. 2000. Belangrijke vogelgebieden in Nederland, 1993-97. Actueel overzicht van Europese vogelwaarden in aangewezen en aan te wijzen speciale beschermingszones en andere belangrijke gebieden. SOVON Vogelonderzoek Nederland, Beek-Ubbergen.
- SOVON Vogelonderzoek Nederland. 2002. Atlas van de Nederlandse broedvogels 1998-2000. Nederlandse fauna 5. Nationaal Natuurhistorisch Museum Naturalis, KNNV Uitgeverij en European Invertebrate Survey Nederland, Leiden.