



AGENDA

# Groen & Water



SEPTEMBER 2020



Groen en water is

ontspanning,  
rust en beleving...

ontmoeting, eetbaar  
en zelf doen...

sport, bewegen  
en recreëren...

aantrekkelijk, herkenbaar  
en historie...

gezondheid, leefbaarheid  
en flora en fauna...

klimaat, water bergen  
en vasthouden.

Groen en water  
is om trots op te zijn  
en om voorbereid te zijn  
op de toekomst.





# Water en groen: bronnen van leven

Vanuit het stadskantoor zie je hoe de Maas door onze gemeente loopt. Je ziet de groene uiterwaarden en de bomen en struiken in de wijken en dorpen. De steilrand met zijn bosrijke helling vormt een groene verbinding tussen noord en zuid en vormt de grens met Duitsland.

De gemeente is verbonden door water en groen. Maar niet alleen die verbinding is belangrijk. Water en groen hebben een rol in de economische ontwikkeling van onze gemeente, zijn belangrijk voor het toerisme, vormen mee onze identiteit. Maar bovenal zijn water en groen de belangrijkste bronnen van leven.

Dat betekent dat we zorgvuldig om moeten gaan met de rivier, de beken en sloten in alle wijken en dorpen. Dat we keuzes maken over het landschap, de bomen in bossen en op pleinen, de parken.

Van grote invloed op deze keuzes is ook de verandering in het klimaat: warmere zomers, hevige regenbuien en droogte. Beleid voor groen en water helpt ons om deze problemen het hoofd te bieden zodat we tot in lengte van dagen in onze mooie groene gemeente kunnen wonen en werken.

Ik hoop dat de Agenda Groen & Water u inspireert, en duidelijk maakt welke kansen groen en water bieden voor onze gemeente.

Marij Pollux  
Wethouder





AGENDA

# GROEN & WATER

SEPTEMBER 2020

**Uitgave** Gemeente Venlo, september 2020

**Foto's** BVR Rotterdam, Ton Desar, Jonkers hoveniers - daktuinen - natuur - water, Albert Kiefer Visual Designer Venlo, Petra Lenssen, Nico van Melick, @SkywaardNL, Egon Notermans, Paul Rous

**Ontwerp** Hannelore Behnke | ontwerpbureau meneer DE WIT

**Agenda op hoofdlijnen** 8

**Agenda bepalen** 14

**Agendapunten** 20



**1. Multifunctionaliteit** 24

- 1.1 Multifunctionele groenblauwe basisstructuur
- 1.2 Economische waarde van groen en water (h)erkennen



**2. Stad van de toekomst...** 30

- 2.1 Venlo klimaatbestendig
- 2.2 Ruimte voor groen en water in stedelijk gebied



**3. Kracht van Groen & Gezond in de wijk** 34

- 3.1 Kracht van groen, water en gezond bundelen
- 3.2 Groen, water en gezond verankeren in omgevingsplan



**4. ReCreatief Venlo** 38

- 4.1 Versterken beleving van en aan de Maas
- 4.2 Nationaal Park De Maasduinen vermarkten en benutten
- 4.3 Aantrekkelijke verbindingen tussen woon- en buitengebied
- 4.4 Aantrekkelijk recreatief groen en water in stedelijk gebied



**5. Natuurlijk Venlo!** 42

- 5.1 Biodiversiteit verhogen
- 5.2 Ecologisch groen- en waterbeheer
- 5.3 Natuurparels
- 5.4 Goed functionerende (eu)regionale ecologische verbindingen



**6. Het Venlose landschap vertelt...** 46

- 6.1 Identiteit van het Venlose landschap koesteren
- 6.2 Verfraaien van het landschap stimuleren



**7. Uitvoering door samenwerking & creativiteit** 48

- 7.1 Inspiratielijst ruimtelijke initiatieven
- 7.2 Aanzet tot uitvoeringsprogramma
- 7.3 Kritische succesfactoren

**Bijlage 1** 53

Implementatie Agenda Groen & Water in toekomstig strategisch grondbeleid

AGENDA

# Agenda op hoofdlijnen

GROEN  
& WATER

SEPTEMBER 2020

Groen, water, natuur  
en landschap; samen  
zijn ze eindeloos  
multifunctioneel



AGENDA

# Groen & Water



## Visie

### Groen en water is multifunctioneel

- Multifunctionele groenblauwe basisstructuur
- Economische waarde van groen en water (h)erkennen

Stad van de toekomst...

Kracht van Groen & Gezond in de wijk

ReCreatief Venlo

Natuurlijk Venlo!

Het Venlose landschap vertelt...

Uitvoering door samenwerking & creativiteit



### Stad van de toekomst...

- Venlo klimaatbestendig
- Ruimte voor groen en water in stedelijk gebied

### Kracht van Groen & Gezond in de wijk

- Kracht van groen, water en gezond bundelen
- Groen, water en gezond verankeren in omgevingsplan

### ReCreatief Venlo

- Versterken beleving van en aan de Maas
- Nationaal Park De Maasduinen vermarkten en benutten
- Aantrekkelijke verbindingen tussen woon- en buitengebied
- Aantrekkelijk recreatief groen en water in stedelijk gebied

### Natuurlijk Venlo!

- Biodiversiteit verhogen
- Ecologisch groen- en waterbeheer
- Natuurparels
- Goed functionerende (eu)regionale ecologische verbindingen

### Het Venlose landschap vertelt...

- Identiteit van het Venlose landschap koesteren
- Verfraaien van het landschap stimuleren

### Uitvoering door samenwerking & creativiteit

- Inspiratierijk ruimtelijke initiatieven
- Aanzet tot uitvoeringsprogramma
- Kritische succesfactoren



# Agenda op hoofdlijnen

## Multifunctionaliteit

Venlo verbreedt de koers van het groen- en waterbeleid en richt zich meer op **functionaliteit**: leefbaarheid (sociale functie / ontmoeting / participatie), leefomgeving, gezondheid, klimaat, milieu, natuur, verkeer, recreatie, identiteit, etc. Groen en water dragen bij aan heel veel verschillende doelen. Kijk hier een kort filmpje ter inspiratie.

<https://www.youtube.com/watch?v=v6em180NluU>

Op basis van die multifunctionaliteit van groen en water kiezen we voor een **groenblauwe basisstructuur** (zie kaart: <https://kaarten.venlo.nl/agendagroenenwater>). Binnen deze basisstructuur nemen we onze verantwoordelijkheid (belang en regie gemeente) en daarbuiten kunnen we los laten en kan onze rol verschuiven naar adviseren, verleiden en/of inspireren. De kaart schetst daarnaast ook kansen voor groen en water. Waar nodig investeren we in functieverbreiding voor een optimaler gebruik, omdat groen en water bij uitstek meerdere functies kan vervullen. Het kapitaal van bestaand groen en water willen we beter benutten en versterken. Groen en water is ons ruimtelijk vastgoed en dat vraagt een goed beheer: investeren in aanleg en aanplant en financiële middelen opbouwen om die aanplant/aanleg tijdig weer te vervangen. Zo houden we ons groen- en waterkapitaal duurzaam in stand en voorkomen we kapitaalsvernietiging: de **basis op orde**.

We (h)erkennen de **economische waarde van groen en water**. Naast invloed op de WOZ-waarde zijn er veel maatschappelijke baten die we niet zo snel financieel kunnen uitdrukken zoals sociale cohesie, gezondere inwoners, aangename klimaat en aantrekkelijker stad. We nemen deze waarde mee in de planvorming bij ruimtelijke ontwikkelingen. Zo zijn initiatieven kansrijker als ze een maatschappelijke meerwaarde hebben.

## Stad van de toekomst...

Groen en water is noodzakelijk voor een aantrekkelijke duurzame en klimaatbestendige stad. Door slimme functiecombinaties wordt de oppervlakte groen en water veelzijdig gebruikt en worden vele Venlose doelen gediend. Het gemeentelijk groen en water benutten we voor het opvangen van (maatschappelijke) vraagstukken zoals klimaatverandering en groene burgerinitiatieven. We investeren in ons bestaande groen en water, omdat we trots zijn op wat we hebben. Bij ruimtelijke ontwikkelingen reserveren we een deel van het terrein voor groen en water en leveren een deel van de opbrengst (minder uitgeefbare m<sup>2</sup>) in voor maatschappelijke baten die belangrijk zijn voor de leefbaarheid in onze stad. Op bepaalde plekken investeren we in groen en water in plaats van rode ontwikkelingen, omdat groen en water echt een meerwaarde heeft voor de stad. We reserveren dus **ruimte voor groen en water in stedelijk gebied**, omdat het meerdere functies dient, met als prioriteit de klimaatopgave.

Een **klimaatbestendige stad** is noodzaak voor een aantrekkelijke stad. We willen hevige piekbuien en toenemende hitte en droogte in de toekomst het hoofd kunnen bieden. De regionale klimaatatlas (<https://wpm.klimaatatlas.net>) geeft globaal inzicht in kwetsbaarheden en knelpunten voor wateroverlast, hittestress en droogte. Tijdens regio-risicodialogen met inwoners en stakeholders over het veranderende klimaat wordt gezocht naar gezamenlijke ambities en kansen. We werken aan een gezamenlijke regio-strategie die uitgewerkt wordt in regionale- en lokale uitvoeringsprogramma's. Klimaatadaptatie kan met een integrale benadering leiden tot slimme combinaties: werk-met-werk maken. Venlo kiest voor een realistische en uitvoerbare strategie als eerste stap richting een klimaatbestendige stad. In plaats van alle knelpunten aan te pakken ligt de focus op de prioritaire knelpunten en inspelen op kansen. Voor het oplossen van knelpunten en benutten van kansen en slimme combinaties uit de klimaat-dialoog worden gronden gereserveerd en verworven.

Juist omdat we de effecten van de klimaatverandering niet allemaal in de openbare ruimte op kunnen vangen en gezamenlijk moeten veranderen om dit probleem aan te kunnen, laten we ons inspireren door en helpen we partners en inwoners om klimaatproof te worden. Als gemeente geven wij het goede voorbeeld door klimaatadaptief bouwen, inrichten en beheren.



Rosarium Venlo | Foto: Petra Lenssen

## Kracht van Groen & Gezond in de wijk

De zorg voor een gezonde leefomgeving draait steeds meer om het verleiden van onze inwoners tot een gezondere leefstijl. De fysieke omgeving als blauwdruk voor prettig en gezond samenleven. Overal om ons heen liggen kansen om de **kracht van groen, water en gezond te bundelen** (1+1=3). Een gezonde omgeving is aantrekkelijk, prettig om in te verblijven, nodigt uit tot gezond gedrag, biedt ruimte voor ontmoeting en heeft zo min mogelijk negatieve invloed op de gezondheid. We verleiden onze inwoners tot een gezondere leefstijl met behulp van groen en water. Bij ruimtelijke ontwikkelingen krijgt de zorg voor een gezonde leefomgeving vaker prioriteit. Groene en blauwe burgerparticipatie faciliteren we in de openbare ruimte en we stimuleren individuele groene en blauwe initiatieven. **We verankeren groen, water en gezond in omgevingsvisie en -plan.**





Nationaal Park De Maasduinen | Foto: Petra Lenssen

## ReCreatief Venlo

Unieke groen- en natuurgebieden, stedelijk groen, een prachtig landschap en natuurlijk de Maas. Al dat groen en water wordt recreatief gebruikt: van wandelen en fietsen, tot de hond uitlaten en ontmoeten. Het doel is om het groen en water aantrekkelijker te maken voor recreatief gebruik, voor zowel onze inwoners als onze bezoekers:

- We versterken en bevorderen **beleving van en aan de Maas** en maken de belangrijkste landschappelijke drager ook de belangrijkste recreatieve drager. Met recreatie aan, langs, op en over de Maas.
- We **vermarkten en benutten Nationaal Park De Maasduinen** dat Venlo economische voordelen, naamsbekendheid, imago, identiteit en toeristische impuls biedt. Het Nationaal Park en haar omgeving in brede zin als één landschappelijk, maatschappelijk en economisch totaalgebied laten functioneren. Koppeling aan de Maas, zichtbaarheid gemeentelijke parels, samenwerking (Eu) regionaal / Natuurpark Maas Swalm Nette en betere aanhaking op stedelijk gebied.
- We creëren **aantrekkelijke verbindingen tussen woon- en buitengebied**. Routes verbeteren langs beken / groen / natuur / landschap, toevoegen themaroutes en beleving, recreatieve spreiding en toegankelijke natuur. Recreatie beter faciliteren in de natuur dicht bij en in de stad: meer dan wandelen en fietsen. Zowel het stedelijk gebied als het buitengebied recreatief aantrekkelijker maken door stimuleren van initiatieven die daar aan bijdragen.

We maken hiervoor optimaal gebruik van de creativiteit van de burger door uitnodigend en wervend te zijn voor initiatieven. We benutten onze netwerken, liften mee met investeringen van derden en eenmalige kansen en zijn een goede partner, waar nodig financieel.

We willen dat het **groen en water in het stedelijk gebied aantrekkelijk is voor recreatief gebruik** (multifunctioneel). We maken de openbare ruimte recreatief aantrekkelijker bij zowel nieuw aanleg als beheer, inspeland op de behoefte van de omgeving: wat wil de gebruiker? Dat vragen we ook aan partners, eigenaren/beheerders van (semi)openbaar gebied.



Maas | Foto: Nico van Melick, @SkywaardNL

## Natuurlijk Venlo!

De biodiversiteit staat onder druk en dat maakt ons kwetsbaar. Allerlei nuttige functies van de natuur, zoals lucht- en waterzuivering, natuurlijke bestuiving, klimaatbeheersing en bedwingen van plagen komen in gevaar. Om het tij te keren, zullen we anders met ons groen en water moeten omgaan. Om **biodiversiteit** in Venlo te verhogen zijn we als gemeente vooral zelf aan zet door anders met onze openbare ruimte en ruimtelijke ontwikkelingen om te gaan. Dit signaal geven we ook aan partners waarmee we samen werken. **Ecologisch groen- en waterbeheer**, waarbij inheemse flora en fauna centraal staat, is hét middel om als gemeente op relatief korte termijn de biodiversiteit te verhogen. We voeren dit beheer in op plekken waar dit het meest succesvol en wenselijk is voor biodiversiteit, multifunctionaliteit en uiteraard voor onze burgers. We stellen nieuwe beheerplannen op voor groen en water gebaseerd op de doelen uit deze Agenda. Door ecologie continu te betrekken bij beheer en vervangingen zal de biodiversiteit toenemen. Daarnaast zetten we in op lokale natuur, dicht bij huis. Natuur die het dichtst bij de mensen staat, waardevol voor de gemeenschap, waar mensen een band mee hebben. Deze natuurgebiedjes worden met bewoners aangewezen als **natuurparels** en daarvoor worden kansen benoemd. Grensoverschrijdende verbindingen richting de stad én natuur in de stad willen we behouden (ons kapitaal) en versterken. We dragen bij aan de totstandkoming van een **goed functionerend ecologisch netwerk**.

## Het Venlose landschap vertelt...

...het verhaal van de mens en andersom. De aantrekkelijkheid van het landschap is belangrijk voor een prettige leefomgeving, zodat mensen zich verbonden voelen. We willen de eigenheid van Venlo met onze Maas-identiteit behouden en versterken. **We koesteren de identiteit van het Venlose landschap**. We laten het landschap zijn verhaal vertellen: maken het zichtbaar en leesbaar, delen de kennis. De kernwaarden benoemen we in een landschapsvisie waarin we kiezen wat belangrijk is. We zetten in op **verfraaiing van het landschap** door voorlichting en stimulering met subsidiemogelijkheden voor groenblauwe diensten en erfbeplantingsacties.



Stadstuinderij Venlo  
Foto: Hannelore Böhnke

## Uitvoering door samenwerking en creativiteit

We willen beleid dat uitvoerbaar is. Door samenwerken en slimme combinaties kunnen we samen veel bereiken. Van groen en water profiteren we immers allemaal. Zo worden initiatiefnemers (ook als wij dat als gemeente zijn) aan de hand van de **inspiratielijst meerwaarde groen en water voor ruimtelijke initiatieven** uitgedaagd de meerwaarde van groen en water te benutten, met vragen als "hoe draagt het initiatief bij aan klimaatadaptatie of een gezonde leefomgeving?"

Deze Agenda bevat geen uitvoeringsprogramma, wel is een eerste aanzet daartoe gedaan. De Agenda wordt geen statisch beleid. We gaan regelmatig in co-design **evalueren** en gaandeweg sturen we onze ambities bij zodat we inspelen op ontwikkelingen.

Tot slot is voor een succesvolle uitvoering een andere manier van werken door onze gemeentelijke organisatie cruciaal: loslaten in vertrouwen, de veranderende rol van de overheid, de actievare burger. De **kritische succesfactoren**, die deze Agenda overstijgen, zijn: een stevig groenblauw sociaal netwerk met een loket voor alle initiatieven (juiste ingang); het verschil durven maken (op de ene plek meer faciliteren, op de andere meer stimuleren); samen doen en daar geld voor over hebben (integraal budget om veranderende rol te kunnen pakken); ambities overbrengen (communicatie).



AGENDA

# GROEN & WATER

## Agenda bepalen

SEPTEMBER 2020

Groen en water  
is om trots op te zijn  
en om voorbereid te zijn  
op de toekomst.



# Agenda bepalen



Illustratie: BVR Rotterdam

## Agenda Groen & Water: wat en waarom?

De Agenda Groen & Water draagt bij aan ambities uit de Stadsvisie Venlo, Ruimtelijke- en Sociale structuurvisie en het raadsprogramma Venlo Circulaire en duurzame hoofdstad. Het is beleid voor groen en water op tactisch niveau (schakel tussen strategisch en operationeel beleid) en draagt bij aan de realisatie van doelen uit meerdere raadsprogramma's. Agenda Groen & Water is primair geborgd in raadsprogramma Venlo Circulaire en duurzame hoofdstad, maar heeft invloed op andere raadsprogramma's. Daarnaast heeft de Agenda Groen & Water invloed op operationeel beleid (uitvoering en beheer). Zie figuur "beleidspiramide". Rode draad in de Venlose ambities is om ruimte te geven aan de samenleving om zelf keuzes te maken. Agenda Groen & Water biedt een kader voor (burger) initiatieven en geeft antwoord op wat men van de gemeente kan verwachten.

Doelstelling van de Agenda Groen & Water is het formuleren van kaders en beleidsregels voor de groenblauwe ambities voor Venlo die een uitnodigend kader bieden voor initiatieven van derden. De gemeente verbreedt de koers van het groen- en waterbeleid en richt zich meer op functionaliteit, want groen en water dragen bij aan heel veel verschillende doelen. Kort filmpje ter inspiratie:

<https://www.youtube.com/watch?v=v6em180NluU>

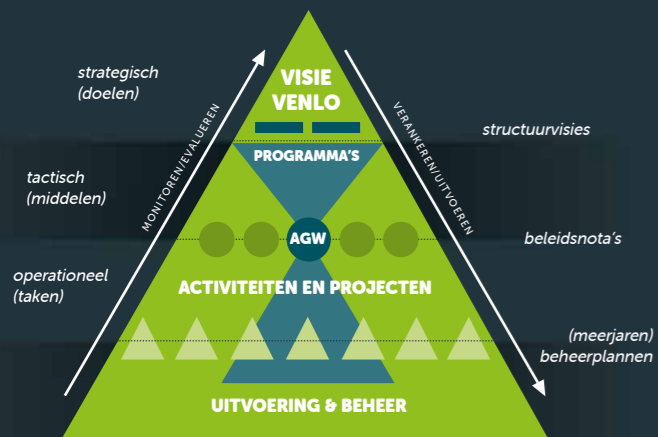
## Samen werken aan onze groenblauwe ambities: hoe komen we daar?

Agenda Groen & Water is tot stand gekomen in interactieve sessies met actieve burgers en raadsleden, stakeholders, samenwerkende partners en betrokken ambtenaren. In deze sessies is opgehaald welke thema's zij belangrijk vinden: Stad van de toekomst..., Kracht van Groen & Gezond in de wijk, ReCreatief Venlo, Natuurlijk Venlo!, Het Venlose landschap vertelt..., Uitvoering door samenwerking & creativiteit. Deze thema's zijn gezamenlijk verder uitgediept en vervolgens vertaald naar richtinggevende uitspraken. Deze richtinggevende uitspraken zijn in 2017 vastgesteld door de raad. Bij enkele richtinggevende uitspraken was sprake van keuzemogelijkheden in het ambitieniveau: in welke mate en op welke wijze vullen we dit in? Hoe ver moet het doorgevoerd worden? Wat betekent dit voor de gemeente (financieel)? De raad heeft bij het vaststellen van deze Agenda het ambitieniveau bepaald. Deze richtinggevende uitspraken en het definitieve ambitieniveau zijn vertaald naar "agendapunten" in deze Agenda.

Agenda Groen & Water wordt geen statisch beleid. Het wordt regelmatig met betrokkenen geëvalueerd en waar nodig bijgesteld. Zo sturen we onze ambities bij zodat we inspelen op ontwikkelingen.

## Hoe is Agenda Groen & Water opgebouwd?

Agenda Groen & Water bestaat uit de Agenda met de visie uitgewerkt in agendapunten aan de hand van thema's en uit een kaart met de groenblauwe basisstructuur. Digitaal raadpleegbaar via de gemeentelijke website: <https://kaarten.venlo.nl/agendagroenenwater>



Figuur: Beleidspiramide Agenda Groen & Water (AGW)



AGENDA

# GROEN & WATER

## Agendapunten

SEPTEMBER 2020

Groen en water is

ontspanning,  
rust en beleving...

ontmoeting, eetbaar  
en zelf doen...

sport, bewegen  
en recreëren...

aantrekkelijk, herkenbaar  
en historie...

gezondheid, leefbaarheid  
en flora en fauna...

klimaat, water bergen  
en vasthouden.

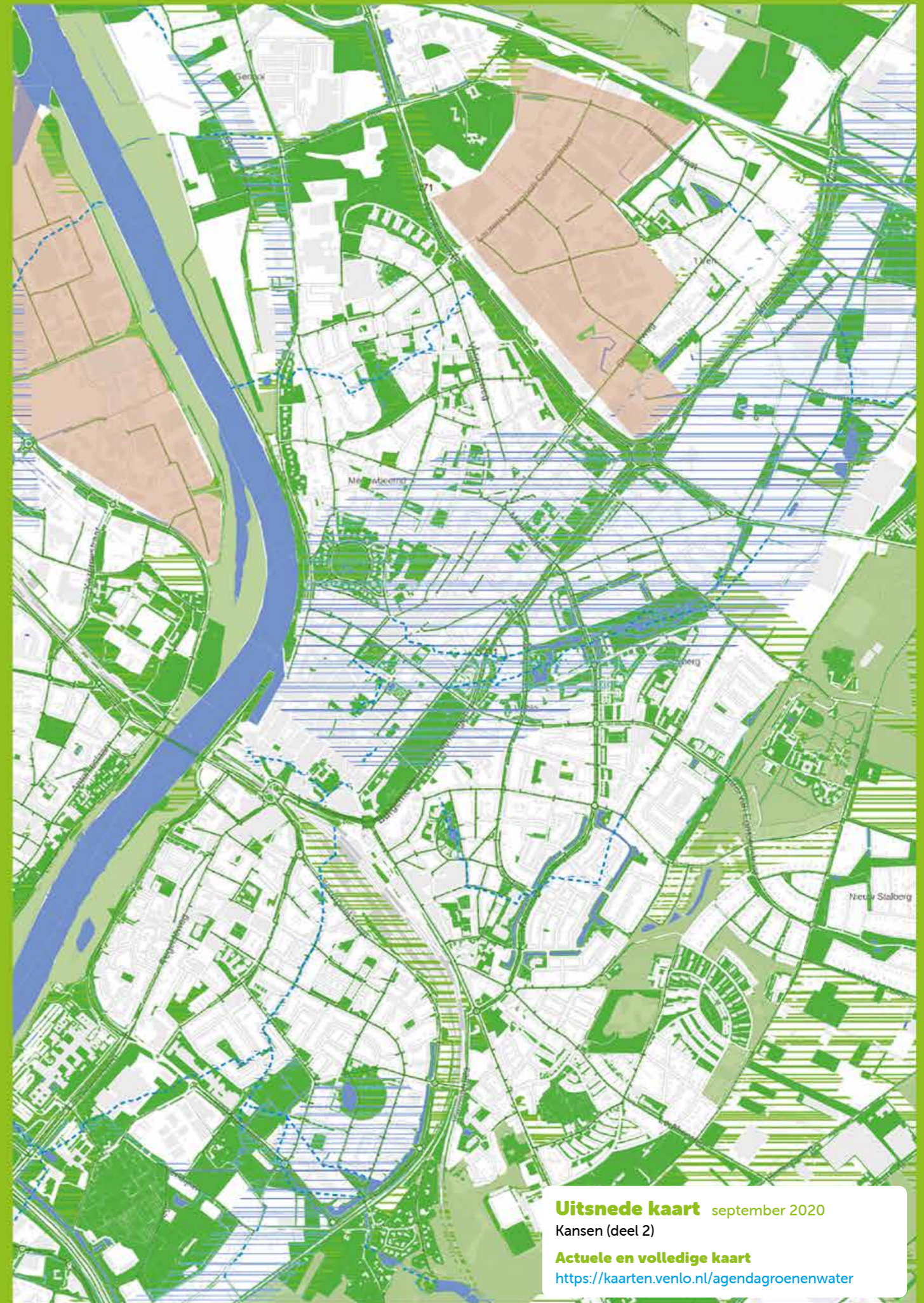


AGENDAPUNT 1

# Multifunctionaliteit

Bij groen en water denken we in eerste instantie aan het visuele beeld, maar groen en water betekenen veel meer voor onze samenleving. Daarom verbreden we de traditionele koers van het groen- en waterbeleid en richten ons meer op functionaliteit: leefbaarheid (sociale functie / ontmoeting / participatie), leefomgeving, gezondheid, klimaat, milieu, natuur, verkeer, recreatie, identiteit, etc.

**Uitsnede kaart** september 2020  
Bestaande groenblauwe basisstructuur (deel 1)  
**Actuele en volledige kaart**  
<https://kaarten.venlo.nl/agendagroenenwater>



**Uitsnede kaart** september 2020  
Kansen (deel 2)  
**Actuele en volledige kaart**  
<https://kaarten.venlo.nl/agendagroenenwater>





Stad van de toekomst...

Park Venlo | Foto: Egon Notermans

## 1.1 Multifunctionele groenblauwe basisstructuur

Op basis van die multifunctionaliteit van groen en water kiezen we voor een groenblauwe basisstructuur. Deze hoofdstructuur is belangrijk voor de gemeente omdat deze voorziet in de vele functies van groen en water: leefbaarheid (sociale functie / ontmoeting / participatie), leefomgeving, gezondheid, klimaat, milieu, natuur, verkeer, recreatie, identiteit, etc. Functies die van belang zijn voor behoud van de kwaliteit van de leefomgeving. Dit motiveert waarom het onderdeel uitmaakt van de groenblauwe basisstructuur.

Het is het groenblauwe netwerk waar de gemeente verantwoordelijk voor is en zich verantwoordelijk voor voelt: die basis moet op orde zijn. De groenblauwe basisstructuur is vastgelegd op kaart (klik hier) zodat dit duidelijk is voor alle inwoners en belanghebbenden (alle overige groen en water is geen onderdeel van de kaart). Vanuit de **omgevingswet** is het noodzakelijk dat gemeenten aangeven welke aspecten meegewogen worden bij beleidsmatige afwegingen bij ruimtelijke vraagstukken. Bij het maken van gebiedsgerichte omgevingsplannen zal de gemeente voor alle relevante ruimtelijke beleidsaspecten inzicht moeten geven wat haar uitgangspunten zijn.

vanwege hun huidige groenblauwe waarde (bijzondere plekken) én er zijn gebieden waar juist een impuls nodig is (aandachtsgebieden/knelpunten). Waar nodig investeren we in die impuls. Binnen die groenblauwe basisstructuur sturen we op hoofdfuncties: in het ene gebied staat bijvoorbeeld recreatie voorop en is natuur een nevenfunctie terwijl het in het andere gebied andersom is. We werken toe naar een functionele inrichting en een -beheer dat hierop is afgestemd. Door op de kaart te klikken wordt zichtbaar welke functie(s) het groen en water dient of kan dienen (kans) op basis van de 5 thema's van deze Agenda. Waar nodig investeren we in functieverbreiding van bestaand groen en water, bijvoorbeeld:



ReCreatief Venlo

Groote Heide | Foto: Petra Lenssen



Kracht van Groen & Gezond in de wijk

Julianapark Venlo | Foto: Egon Notermans

De kaart biedt dit inzicht in de bestaande groenblauwe basisstructuur (deel 1) en kansen (deel 2). De kaart "groenblauwe basisstructuur" geeft de belangrijkste groenblauwe waarden binnen heel Venlo weer en daarnaast schetst het **kansen** voor groen en water. Deze kansen zijn gebaseerd op het benutten van kansen en oplossen van knelpunten voor: klimaat, erfgoed, verbetering woonomgeving in de wijk, euregionale (ecologische) routes en verbindingen, ruimtelijke kwaliteit van wonen, werken en leven en het aanvullen van belangrijke boom-, groen- en waterstructuren. Binnen dat groenblauwe netwerk zijn er gebieden die eruit springen

- Stad van de toekomst...**  
Toevoegen regenwaterbuffer in stadspark voor oplossen regenwateroverlast in de buurt.
- Kracht van Groen & Gezond in de wijk**  
Herinrichten van bestaand groen en water in een wijk om sociale ontmoeting te bevorderen.
- ReCreatief Venlo**  
Natuur dicht bij de stad toegankelijker maken voor recreatief gebruik.
- Natuurlijk Venlo!**  
Bermbeheer aanpassen voor meer vlinders.
- Het Venlose landschap vertelt...**  
Historische laan herstellen voor de beleving van een fietsroute.



Stad van de toekomst



Kracht van Groen & Gezond in de wijk



ReCreatief Venlo



Natuurlijk Venlo!



Het Venlose landschap vertelt...



Het Venlose landschap vertelt...

Hout-Blerick  
Foto: Petra Lenssen



Natuurlijk Venlo!

Zwart Water Venlo | Foto: Egon Notermans

wat betekent dit

De groenblauwe basisstructuur is een **streefbeeld**, een toekomstbeeld, weten waar je naartoe wilt en naartoe werkt. Om op termijn dit streefbeeld zo dicht mogelijk te benaderen gaan we actief handelen door:

- **kansen benutten:** meeliften met initiatieven van derden en op dát moment aankopen/meefinancieren, werk met werk maken, we brengen dit in via de begrotingscyclus.
- de **basisstructuur borgen** in:
  - strategisch grondbeleid;
  - omgevingsvisie en -plan(nen);
  - beleid van onze partners.
- **uitnodigend kader bieden voor initiatieven**
- **kader bij ruimtelijke initiatieven**

De kaart groenblauwe basisstructuur is een kaart en beschikbaar in een digitale viewer die voor iedereen toegankelijk is. De kaart is opgebouwd vanuit actuele geodata en wordt jaarlijks geactualiseerd (op basis van nieuwe geodata en ontwikkelingen).

Daarnaast blijft de gemeente wel **verantwoordelijk voor beheer en instandhouding van het overige groen en water**, ook al is groen en water hier geen hoofddoel. Over het overige groen en water krijgen betrokken bewoners en gebruikers optimaal zeggenschap met als strategie loslaten en uitnodigen, verleiden en inspireren. Dat betekent dus ook dat als een groep bewoners daar parkeerplaatsen van wil maken, dit in principe mogelijk is. Onze rol verschuift hier naar adviseren: zoals advies over de mogelijkheden en voordelen van waterdoorlatende verharding en bomen voor schaduw.





Frederik Hendrikstraat Blerick | Foto: Gemeente Venlo



Rosarium Venlo | Foto: Egon Notermans

## 1.2 Economische waarde van groen en water (h)erkennen

**A** De economische en maatschappelijke waarde van groen en water meenemen in de planvorming, zodat aan de voorkant de meerwaarde duidelijk wordt.

Bij ruimtelijke ontwikkelingen sturen we aan de voorkant op de waarde van groen en water. Niet alleen de WOZ-waarde (die stijgt door de aanwezigheid van groen en water), maar ook de baten die we niet zo snel financieel uitdrukken, zoals minder energiekosten door verkoeling in de zomer, minder waterschade door afkoppelen regenwater, lagere zorgkosten door gezondere inwoners, hogere arbeidsproductiviteit door koelere, groene werkomgeving, etc. Juist omdat de investering zich later terug verdient, zoals bij het stadskantoor. We vragen initiatiefnemers, en ook onszelf, daarom naar de maatschappelijke meerwaarde van het ruimtelijk initiatief. Initiatieven met ruimtelijke (klimaat)adaptatiemaatregelen zijn daarbij kansrijker.

### wat betekent dit

*We investeren in een integrale benadering en gaan daarom **integraal ontwikkelen en samenwerken**. Zowel intern (met verschillende vakgebieden als verkeer, wonen, etc.) als extern (met verschillende partners als waterschap, woningcorporaties, etc.). Dit doen we door te investeren in de voorbereidingsfase van in- en externe projecten, waarbij we zorgen voor uitwisseling van de verschillende belangen aan de voorkant. We vragen onze partners om dit ook te doen en om over elkaars grenzen heen te kijken, zodat we geen nieuwe woningen bouwen in een verouderde openbare ruimte. Bij renovatie van de openbare ruimte is klimaatadaptief ontwerpen uitgangspunt. Om optimaal integraal te kunnen werken gaan we ook werken aan **integraal financieren**. Door ontschotting van budgetten en het zoveel mogelijk op elkaar afstemmen van renovaties willen we een integrale aanpak bevorderen en voorkomen we desinvesteringen. Bij ontwerpkeuzes worden niet alleen de realisatiekosten, maar ook de beheerkosten gedurende de gebruiksperiode meegenomen met toekomstbestendig beheer (voorbeeld stadskantoor).*

*We stellen onszelf en initiatiefnemers steeds de vraag:*

- **Wat is de economische waarde van het groen en water en welke zichzelf terug te verdienen maatregelen zijn mogelijk?**
- **Wat is de maatschappelijke meerwaarde van het initiatief en hoe kan dit verhoogd worden?**

**B** De waarde van groen en water een plek geven in onze balans, zodat het ook duurzaam in stand gehouden kan worden.

We zetten groen en water in onze meerjarenbegroting op de balans en reserveren middelen voor vervangingsinvestering. Een gezonde bedrijfsbalans houdt rekening met de waarde van vastgoed en schrijft af zodat tijdig een vervangingsinvestering wordt voorzien zoals we dat ook doen met gemeentelijk vastgoed. Groen en water is ons ruimtelijk vastgoed en dat vraagt een integraal en consistent beheer: naast beheren ook investeren in aanleg en aanplant en financiële middelen opbouwen om die aanplant/aanleg tijdig weer te vervangen. Zo houden we ons groen- en water duurzaam in stand en voorkomen we kapitaalsvernietiging in de nabije toekomst: **de basis op orde**. Zo kun je het bomenbestand duurzaam in stand houden en groen in de wijken renoveren wanneer dat nodig is. Want groen gaat niet eindeloos mee: bomen gaan een keer dood en plantvakken zijn een keer "op". Veel groen en water in Venlo is verouderd en aan vervanging toe met als gevolg dat de beheerkosten relatief hoog zijn, de kwaliteit, functie en veiligheid niet te waarborgen is en er veel klachten zijn van bewoners.

### wat betekent dit

*Willen we een aantrekkelijke woonomgeving bieden, moeten we het groen en water ook op peil houden door tijdig te renoveren. Groen en water kan alleen haar vele functies vervullen als het in stand gehouden wordt. Daarvoor dienen er financiële middelen te worden gereserveerd voor vervangingsinvestering op basis van een beheerplan voor groen en water. Een meerjarig **beheerplan groen en water** wordt ingebracht in de begrotingscyclus, waardoor de balanspositie geleidelijk weer wordt opgebouwd. Om de basis weer op orde te krijgen en de balanspositie geleidelijk weer op te bouwen dient over een periode van meerdere jaren rekening te worden gehouden met een extra financiële impuls. Nadat de balanspositie is hersteld en de basis op orde is zullen beheerbudgetten structureel op niveau dienen te blijven om de basis ook op orde te houden. Alleen zo kan Venlo een aantrekkelijke woonomgeving bieden én blijven bieden.*

*Bij een renovatie vervangen we niet altijd simpelweg wat er was, maar stellen we ook de vraag of de inrichting nog voldoet en kijken we of het anders/beter kan.*





Maas Venlo  
Foto: Egon Notermans

### C Meerwaarde creëren door het toevoegen van functies

Groen en water hebben een economische en maatschappelijke waarde voor de stad. Dit kapitaal willen we nog beter benutten en versterken. Het bestaande groen en water wordt nu niet optimaal (multifunctioneel) gebruikt en dat terwijl groen en water bij uitstek meerdere functies kan vervullen. Een groene wegberm, die nu veelal alleen een verkeerskundige functie heeft, kan ook benut worden voor het langer vasthouden van regenwater. We zetten het stedelijk groen in als een middel om de betrokkenheid van burgers en de sociale cohesie te verhogen met speciale aandacht voor het potentieel van de parken. We benutten overige groengebieden en wateren die nu veelal slechts een eenzijdige functie vervullen zoals sportparken, volkstuintuinen, (vis)vijvers, watergangen, schoolomgevingen en begraafplaatsen en zetten in op mogelijkheden voor breder gebruik. We hebben aandacht voor de vraag naar groene gemeenschappelijke voorzieningen en stadslandbouw.

#### wat betekent dit

*We stellen onszelf en initiatiefnemers steeds de vraag:*

- **Wat is de functie van het groen en water en kunnen we meerwaarde creëren door functiecombinaties?**
- **Kunnen er meerdere doelen mee gediend worden?**



AGENDAPUNT 2

# Stad van de toekomst...



Groen en water dient vele functies. Door slimme functiecombinaties wordt de oppervlakte groen en water veelzijdig gebruikt en worden vele Venlose doelen gediend. Het gemeentelijk groen en water benutten we voor het opvangen van nieuwe vraagstukken zoals klimaatverandering en veranderende behoeften van de maatschappij zoals groene burgerinitiatieven. Groen en water is noodzakelijk voor een aantrekkelijke duurzame en klimaatbestendige stad.



## 2.1 Venlo klimaatbestendig

Om een aantrekkelijke stad te blijven zullen we moeten werken aan de klimaatbestendigheid van de stad. Het klimaat verandert en wordt extremer. Het gaat heviger en langduriger regenen, terwijl we ook meer hittegolven en langere periodes van droogte gaan krijgen. We willen hevige piekbuien en toenemende hitte en droogte in de toekomst het hoofd kunnen bieden.

In het Deltaplan Ruimtelijke Adaptatie (DPRA) 2018 is landelijk de ambitie vastgelegd om in 2050 klimaatbestendig en waterrobuust ingericht te zijn. Daarvoor moeten we duidelijke afspraken maken over ruimtelijke maatregelen om de negatieve effecten van klimaatverandering te beperken. De ambitie van de regio is dat alle gemeenten in 2020 klimaatbestendig handelen. Dit vereist een **verandering in denken en doen: klimaatbestendig en waterrobuust inrichten** moet in Nederland een vanzelfsprekend onderdeel bij ruimtelijke (her)ontwikkelingen worden. Regionale samenwerking van alle Noord-Limburgse gemeenten met het waterschap en de provincie en stakeholders is cruciaal. Eind 2020 zal er op Limburgse schaal een gedragen strategie met uitvoeringsprogramma voor de korte en lange termijn aangeboden worden aan de Deltacommissaris.

Als eerste stap in de voorbereiding op de klimaatverandering is daarom met een **regionale klimaatatlas** (<https://wpn.klimaatatlas.net/>) globaal inzichtelijk gemaakt wat de kwetsbaarheden en knelpunten zijn voor de thema's wateroverlast, hittestress en droogte. Zo maken we een ieder bewust van de impact van klimaatveranderingen. Alhoewel de klimaatatlas geen concrete oplossingen en maatregelen biedt is er nu wel een tool waarmee het gesprek over het veranderende klimaat gevoerd kan worden met inwoners en stakeholders op zowel lokaal als regionaal niveau. Er is een verdiepingsslag per gemeente, per gebied nodig.

De regio Noord-Limburg organiseert hiervoor lokale en regionale risicodialogen. Daarin wordt gezocht naar gezamenlijke ambities en kansen. Want klimaatadaptatie is een opgave die met een integrale benadering kan leiden tot slimme combinaties: werk-met-werk maken. De regio dient te komen tot een gedragen strategie die uitgewerkt wordt in regionale- maar ook lokale uitvoeringsprogramma's voor de korte en lange termijn.

Klimaatverandering is een feit, en we staan aan de lat om te werken aan een klimaatbestendig en waterrobuust ingericht Nederland, waar schade, door hitte, wateroverlast en droogte in de steden en in ons landelijk gebied, zoveel mogelijk beperkt blijft. Niets doen is eigenlijk geen optie. Voordat de kosten van klimaatschade niet meer te overzien zijn is het van belang dat we een begin maken met klimaatadaptatie. Maar in welke mate en binnen welke termijn gaat Venlo klimaatbestendig worden?

Het DPRA en de klimaatatlas Waterpanel-Noord maken duidelijk dat knelpunten niet binnen de gestelde termijn (2050) opgelost kunnen worden door alleen maar mee te liften met toekomstige herinrichtingen/renovaties/initiatieven van onszelf en derden. Wachten tot het moment dat een herinrichting/ruimtelijke ontwikkeling plaats vindt waar klimaat in mee kan liften is ontoereikend. De problematiek en (landelijke) urgentie vragen om een actieve aanpak van gemeenten.

Venlo zet daarom de eerste stappen naar een klimaatbestendig Venlo met een realistische en uitvoerbare strategie. In plaats van alle knelpunten aan te pakken ligt de **focus op prioritaire knelpunten en inspelen op kansen**.

### wat betekent dit

*De belangrijkste knelpunten worden, conform DPRA, bepaald op basis van de klimaatscan, verdere doorrekening en de te voeren risicodialog. Zowel regionaal als lokaal. De opgave is groot. Overheden zullen samen optrekken en actief moeten sturen op uitvoeringsmaatregelen. Klimaatadaptatie vraagt een forse investering. Deels kunnen deze investeringen beperkter zijn als klimaatadaptatieve maatregelen integraal en grootschaliger worden toegepast. Gezien de verwachte investeringen zullen er*

*keuzes gemaakt worden en neemt de verantwoordelijkheid van bedrijven en burgers toe. Juist omdat we dit niet allemaal in de openbare ruimte op kunnen vangen en gezamenlijk moeten veranderen om dit probleem aan te kunnen, **helpen we partners en inwoners om klimaatproof te worden**. Communicatie is belangrijk voor het realiseren van bewustwording en draagvlak. Een beter klimaat begint bij jezelf en dat begint met **bewustwording en voorlichting**. →*





Venlo | Foto: Paul Rous



Binnentuin Venlo | Gemeente Venlo

**wat betekent dit**

**Op bepaalde plekken reserveren we gronden voor groen en water als meerwaarde voor de stad. Daarvoor implementeren we de Agenda Groen & Water in toekomstig strategisch grondbeleid.** In de nota Grondbedrijf en Vastgoed 2019 (vastgesteld door de Raad 9-11-2018) par. 4.6 "Verkoop landbouwgronden en bos" is opgenomen: "Alvorens tot verkoop kan worden overgegaan zal nagegaan worden of het betreffende perceel niet nodig is voor (vastgestelde) beleidsdoelen zoals waterberging, hittestress, natuurontwikkeling of voor de energieopgave. De komende jaren zal de verkoop intensief worden opgepakt". Naast dit uitgangspunt voor de verkoop van enkel landbouwgronden en bos, gelden vanuit de Agenda Groen & Water **kaderstellende uitgangspunten voor strategisch grondbeleid**: wat verkopen we wel? wat verkopen we niet? wat kopen we aan en hoe gaan we om met tijdelijke inrichting? (zie bijlage 1).

**We pakken de prioritaire knelpunten voor klimaat aan.** Dit betekent dat we nu enkel **investeren in het oplossen van de prioritaire knelpunten voor klimaat**. Hiervoor dient geld vrijgemaakt te worden.

**Bij ruimtelijke ontwikkelingen wordt een deel van het terrein gereserveerd voor groen en water** op basis van een integraal ontwerp met opgaven als klimaat, energietransitie, buurtgroen, spelen, gezondheid, duurzaamheid, ruimtelijke kwaliteit, etc. Dit kan ten koste gaan van het aantal uitgeefbare m<sup>2</sup> bouwgrond voor wonen/bedrijven/etc. Kosten voor groen en water bij ruimtelijke ontwikkelingen worden gedekt vanuit de exploitatie van de initiatiefnemer (ook als we zelf initiatiefnemer zijn!). Ze zijn integraal onderdeel van het mogelijk maken van de ruimtelijke ontwikkeling (ruimtelijke kaders) en leveren geen extra kosten op. Daar waar we voor derden duidelijke kaders stellen, is dat nog geen gangbare manier van werken als we als gemeente zelf belanghebbende zijn. Bovenstaande krijgt zijn beslag in het strategisch grondbeleid (zie bijlage 1).

Zodat mensen begrijpen dat een betegelde "tuin" het riool overbelast, de natuurlijke voeding naar het grondwater belemmert en de stad verder opwarmt. Burgers en bedrijven kunnen daarbij zelf steeds meer een bijdrage aan oplossingen leveren. Het stimuleren van initiatieven van bedrijven en (groepen) burgers dient meer op gang gebracht te worden.

**Als gemeente geven wij het goede voorbeeld**, van ruimtelijke ontwikkelingen tot renovatie en regulier beheer. Door het doorvoeren van klimaatadaptief bouwen, inrichten en beheren bij nieuwbouw, herstructurering, renovaties en herinrichting van openbare ruimte. Bij ruimtelijke ontwikkelingen zoeken we naar een win-win door ruimtelijke adaptatie maatregelen, zoals bestaande bomen benutten voor verkoeling van gevels of het afkoppelen van regenwater in het groen. Denk aan zonnepanelen, groene daken, afkoppelen hemelwater, doorlatende verharding, verharding vervangen door groen, etc.

Dit betekent ook dat we de bestaande openbare ruimte tegen het licht gaan houden en waar mogelijk anders inrichten. Voorbeelden hiervan zijn het weghalen van verharding en omvormen naar water of groen, het bovengronds infiltreren van regenwater. Dit betekent een investering van de gemeente. Hiervoor dient geld vrijgemaakt te worden.

**Klimaatadaptatie gaat gemeengoed worden.** Net zoals we afval scheiden steeds normaler zijn gaan vinden en langzaam zijn gaan accepteren, zo zal klimaatadaptatie ook een vanzelfsprekendheid worden. Onze burgers, partners en collega's worden zich bewust van de klimaatopgave en worden voorgelicht in wat zij kunnen doen om een bijdrage te leveren aan de aanpak. Het draait hier om bewustwording en voorlichting. Passend bij een stad van actieve mensen zetten we in op **belonen, prikkelen en stimuleren**. We faciliteren actieve burgers en stimuleren passieve burgers. Bij **initiatieven vragen we om ruimtelijk adaptief / klimaatadaptief ontwerpen**.

We stellen onszelf en initiatiefnemers steeds de vraag:  
**• Hoe draagt het initiatief bij aan klimaatadaptatie?**

Concreet betekent dit op basis van de risicodialogen de volgende acties:

- **verankeren klimaatadaptatie in beleid en regelgeving**
- **implementatie klimaatadaptatie in omgevingsvisie/plan**
- **opnemen in regionale- en lokale uitvoeringsprogramma's**
- **klimaatbestendig ontwerpen en ontwikkelen**
- **aanpassen bestaande gemeentelijke ruimte en gebouwen**
- **gronden reserveren en verwerven**
- **inspelen op nieuwe kansen vanuit onze omgeving**
- **bewustwording en voorlichting**
- **actief stimuleren van burgers en bedrijven**

**2.2 Ruimte voor groen en water in stedelijk gebied**

Groen en water dient vele functies. Door functiecombinaties wordt de oppervlakte groen en water veelzijdig gebruikt en worden vele Venlose doelen gediend. We vinden het daarom noodzakelijk om ruimte te reserveren voor bestaand en nieuw groen en water in het stedelijk gebied en hebben daar ook middelen voor over. We durven op bepaalde plekken te investeren in groen en water in plaats van rode ontwikkelingen, omdat groen en water een meerwaarde heeft voor de stad. En ook al kiezen we in lijn met de Ruimtelijke Structuurvisie voor inbreiding, we zullen ervoor waken dat we bij inbreiding en herstructurering (waaronder hoogbouw vervangen door grondgebonden woningen) niet alles dicht bouwen. Demografische ontwikkelingen bieden kansen voor het creëren van ruimte voor groen en water. We benutten ons gemeentelijk groen en water voor het opvangen van nieuwe vraagstukken zoals klimaatverandering en veranderende behoeften van de maatschappij zoals groene burgerinitiatieven. We versterken de groenblauwe dooradering van onze gemeente met de Maas als ruggengraat en de beken als de ribben. We benutten de ligging van (oude) beeklopen en water. En bovenal investeren we in het bestaande groen en water, omdat we trots zijn op wat we hebben.



AGENDAPUNT 3

# Kracht van Groen & Gezond in de wijk

De zorg voor een gezonde leefomgeving draait steeds meer om het verleiden van onze inwoners tot een gezondere leefstijl. De inrichting van de leefomgeving (school, wijk, werk) bevordert zowel gezondheid als leefbaarheid. Groen en water in de wijk leidt tot meer burgerkracht, meer sociale cohesie en gezondere bewoners. De fysieke omgeving als blauwdruk voor prettig en gezond samenleven.



## 3.1 Kracht van groen, water en gezond bundelen

Volgende aantrekkelijk en kwalitatief groen en water levert een belangrijke positieve bijdrage aan de fysieke leefomgeving in de wijk en dus ook voor de bewoners: prettig gevoel in een groene omgeving, waardering voor de wijk, eigenaarschap, gezonder door meer beweging door speel- en beweegplekken en schone lucht, ontmoeten van buurtgenoten, verhogen sociale contacten en betrokkenheid bij de buurt. Overal om ons heen liggen kansen om de kracht van groen, water en gezond te bundelen. Want in synergie bereiken we meer (1+1=3) en brengen we Venlo een grote sprong vooruit. Gezondheid is een verantwoordelijkheid van de inwoners zelf. De gemeente en haar partners kunnen een bijdrage leveren door stimuleren en gezonde keuzes makkelijker te maken. Naast stimuleren en activeren van onze inwoners zijn we als gemeente zelf aan zet om door middel van de inzet van groen en water onze openbare ruimte hiervoor aantrekkelijker te

maken en zo een bijdrage te leveren aan gezondheidsbevordering. We maken daarvoor een koppeling tussen gezondheid en ruimtelijke inrichting. Bij ruimtelijke ontwikkelingen geven we de zorg voor een gezonde leefomgeving vaker prioriteit. We laten zien welke mogelijkheden het openbaar groen nog meer biedt, zoals eetbaar groen of plukgroen. Waar je elkaar ontmoet en begroet en dingen samen doet. Van stadslandbouw, tot buurtmoestuin, van speelplek tot sportveld en beweegvriendelijk schoolplein in het groen. Waardering voor groen en besef van gezond eten en bewegen begint op jonge leeftijd. Kinderen leren spelenderwijs over gezond voedsel, groenten en fruit en het belang van bewegen. Samen met onze partners (GGD, sportverenigingen, onderwijsinstellingen, etc.) stimuleren we kinderen en ouders om hiermee aan de slag te gaan.

### wat betekent dit

*We **faciliteren burgerparticipatie in de openbare ruimte: samen zelf doen. Groene en blauwe burgerinitiatieven** kunnen een plek vinden door openbare ruimte en braakliggende terreinen beter te benutten. Denk aan initiatieven voor stadslandbouw, ontmoetings-, speel- en beweegplekken. We durven onze braakliggende terrein in te zetten en geven deze plekken een betekenis voor de wijk. Juist in de bestaande openbare ruimte liggen er kansen om met een kleine ingreep groene burgerinitiatieven mogelijk te maken. Daarnaast **stimuleren we individuele groene en blauwe initiatieven: zelf doen.***

*Dit zijn initiatieven die de mensen zelf doen op zowel hun eigen terrein of van de gemeenschap /derden. Bijvoorbeeld geveltuinten, groene daken, afkoppelen, plaatsen regenton, tegel eruit – groen erin, groente en fruit kweken in eigen tuin/dak/balkon/school/ in je straat...etc.*

*Bij ruimtelijke ontwikkelingen stellen we onszelf de vraag:*

- **Hoe draagt het initiatief bij aan een gezonde leefomgeving?**







Meeuwbeemdspark | Foto: Egon Notermans



Venlo Oost | Foto: Egon Notermans

### 3.2 Groen, water en gezond verankeren in omgevingsplan

Een gezonde omgeving is aantrekkelijk, prettig om in te verblijven, nodigt uit tot gezond gedrag en heeft zo min mogelijk negatieve invloed op de gezondheid. Het lijkt dus logisch om gezondheid en ruimte meer met elkaar te verbinden. Gezondheid wordt voor een deel bepaald door aspecten die moeilijk meetbaar en niet of nauwelijks wetenschappelijk onderbouwd zijn, zoals een groene woonomgeving, uitnodigende omgeving voor bewegen, mogelijkheden voor ontmoeting. Terwijl dat een grote impact kan hebben op de gezondheid van mensen: obesitas, eenzaamheid of een omgeving met weinig groen hebben nou eenmaal een negatieve invloed op je gezondheid. Maar wat is er allemaal mogelijk? En wat kun je als overheid regelen? Met de Omgevingswet hebben overheden meer mogelijkheden om bij ruimtelijke ontwikkelingen te sturen op gezondheid. Een omgevingsplan met aandacht voor gezondheid en het sociale aspect biedt kansen om gezondheidsachterstanden te verminderen door ruimtelijke ingrepen. We nemen onze verantwoordelijkheid door gezondheidsaspecten mee te wegen bij ruimtelijke besluiten.

#### wat betekent dit

*We verankeren **groen, water en gezond in het omgevingsplan**. De ruimtelijke consequenties, maar ook de meerwaarde-/kwaliteitsaspecten van de Agenda Groen & Water worden integraal onderdeel van het omgevingsplan.*



Vastenavondkamp | Foto: Hannelore Behnke



AGENDAPUNT 4

# ReCreatief Venlo



In de gemeente Venlo vind je unieke groen- en natuurgebieden, stedelijk groen, een prachtig landschap en natuurlijk de Maas. Al dat groen en water wordt recreatief gebruikt -van wandelen en fietsen, tot de hond uitlaten en ontmoeten. Het doel is om het groen en water aantrekkelijker te maken voor recreatief gebruik, voor zowel onze inwoners als onze bezoekers.



Nationaal Park DeMaasduinen | Foto: Nico van Melick, @SkywaardNL

## 4.1 Versterken beleving van en aan de Maas

Venlo leent zijn identiteit aan de Maas. De Maas is de belangrijkste landschappelijke drager en we willen dat het ook de belangrijkste recreatieve drager wordt. Recreatie aan de Maas, langs de Maas, op de Maas en over de Maas. Daarom willen we dat de Maas leidend wordt in de regionale recreatieve en toeristische aanpak. We willen meer oriëntatie op de Maas / ontwikkelingen met het gezicht naar de Maas en recreatief gebruik van de Maas van Arcen tot en met Belfeld.

## 4.2 Nationaal Park De Maasduinen vermarkten en benutten

Het Nationaal Park De Maasduinen biedt economische voordelen, naamsbekendheid, (groener) imago, identiteit en toeristische impuls. De procedure voor toetreding van de Maasduinen van Arcen tot de A67 loopt. Deze Venlose gebieden en zeer waardevolle landschappen verdienen het predicaat Nationaal Park.

Dit is slechts het begin. Ruimtelijk gezien is deze uitbreiding kunstmatig. Het is wenselijk dat het Nationaal Park als één landschappelijk en economisch totaalgebied gaat functioneren. Wij koppelen het Nationaal Park aan onze belangrijkste recreatieve drager de Maas, we maken onze gemeentelijke pareltjes zichtbaar en pleiten daarnaast voor meer Euregionale samenwerking met Duitsland, het Natuurpark Maas Swalm Nette en een betere aanhaking op het stedelijk gebied.





Maas Venlo | Foto: Petra Lenssen



Maasboulevard Venlo | Foto: Egon Notermans

### 4.3 Aantrekkelijke verbindingen tussen woon- en buitengebied

Aantrekkelijke verbindingen voor recreatie in de woonomgeving, langs de Maas en naar het buitengebied. Voor toeristen en voor onszelf. We zetten in op routes verbeteren langs beken / groen / natuur / landschap, toevoegen themaroutes en beleving, recreatieve spreiding en toegankelijke natuur. We zoeken naar balans in recreatief gebruik door betere spreiding en zonering om de verschillende doelgroepen naast elkaar prettig te laten recreëren. De beste verbindingen zijn te maken langs de beken en groenstructuren door deze toegankelijk en beleefbaar te maken. Open staan voor toegankelijke natuur. Recreatie beter faciliteren in de natuur dicht bij de stad / in de stad: meer dan wandelen en fietsen. Recreanten die al in het gebied zijn, verleiden de natuur te gebruiken en te beleven. We maken zowel het stedelijk gebied als het buitengebied recreatief aantrekkelijker door stimuleren van burgerinitiatieven die daaraan bijdragen, o.a. door inzet van groenblauwe diensten, particulier natuurbeheer en erfbeplantingsprojecten.

#### wat betekent dit

*Voor Maas-recreatie, Nationaal Park De Maasduinen en verbindingen maken we optimaal gebruik van de creativiteit van de burger door uitnodigend en wervend te zijn voor initiatieven. Daarvoor maken we gebruik van onze netwerken. We liften mee met investeringen van derden en eenmalige kansen. We zijn een goede partner: we faciliteren én pakken onze rol: initiatief nemen, marketing, verleiden en verbinden, netwerken, samenwerken, en waar nodig financieel bijdragen. Dit brengen we in via de begrotingscyclus.*



Maasboulevard Venlo | Foto: Egon Notermans

### 4.4 Aantrekkelijk recreatief groen en water in stedelijk gebied

Venlo wil een aantrekkelijke stad zijn om te wonen, te werken, te verblijven en elkaar daarbinnen te ontmoeten. We willen het groen en water multifunctioneel maken door de recreatieve functie tot leven te brengen. We scheppen voorwaarden die uitnodigen tot recreëren in de groengebieden en aan het water. Dit doen we met aantrekkelijke parken en uitnodigende groengebieden in de woonomgeving met meer voorzieningen (onderhouden en schoon, terrasjes, horeca, toilet, voorzieningen voor kleine kinderen).

#### wat betekent dit

*Voor recreatief groen en water in de stad zijn we als gemeente vooral zelf aan zet door onze openbare ruimte recreatief aantrekkelijker te maken. Bij zowel nieuw aanleg, renovatie als beheer van de openbare ruimte stellen we onszelf steeds de vraag:*

- **kan het recreatief aantrekkelijker?**
- **wat wil de gebruiker?** Hierbij spelen we steeds in op de behoefte van de omgeving in de brede zin (burger/ ondernemer/maatschappelijke organisatie, etc.)

*Dit signaal geven we ook aan partners waarmee we samen werken die eigenaar/beheerder zijn van openbaar en semi-openbaar gebied (waterschap, woningstichting, maatschappelijke partners, etc.).*



AGENDAPUNT 5

# Natuurlijk Venlo!



In ons dagelijks leven beseffen we nog nauwelijks dat wij afhankelijk zijn van de natuur. Maar zonder gezonde natuur van enige omvang kan de mens niet bestaan. Tegelijkertijd is de natuur in onze omgeving steeds meer afhankelijk van de mens. Hoe kunnen wij in Venlo er samen voor zorgen dat dit bondgenootschap voor volgende generaties goed functioneert?



Ecoduct Ulingsheide | Foto: Egon Notermans



Nationaal Park De Maasduinen | Foto: Petra Lenssen

## 5.1 Biodiversiteit verhogen

De biodiversiteit staat wereldwijd onder druk. Wereldwijd, ook in Venlo, ook in wijken en buurten is een groot aantal soorten verdwenen. Ecosystemen raken daardoor uit balans. De natuur wordt daarmee vaak saaier en allerlei nuttige functies van de natuur, zoals lucht- en waterzuivering, natuurlijke bestuiving, klimaatbeheersing en bedwingen van plagen (bijv. kastanjebloedingsziekte, buxusmot, blauwalg), komen in gevaar. Dat maakt ons kwetsbaar. We willen de biodiversiteit verhogen om een mooie, aantrekkelijke gezonde leefomgeving te realiseren, recreatief aantrekkelijk groen en water te realiseren en zo het vestigingsklimaat in Venlo te verbeteren. In het stedelijk gebied draait het daarbij om gezondheid en leefbaarheid voor onze burgers. Er is behoefte aan kwalitatief groen en water: zij vormen de "groene longen van de stad". In het buitengebied werken we samen met de landbouw en andere partijen.

Om het tij te keren, zullen we anders met ons groen en water moeten omgaan. Anders omgaan met inrichting en beheer van de openbare ruimte, denk aan soortkeuze (meer bessen- en bloemdragende soorten voor vogels, vlinders en bijen), inheems materiaal, variatie inrichting en variatie in beheer. Maar ook bij nieuwbouw, renovatie en ruimtelijke ontwikkelingen liggen er kansen om biodiversiteit te verhogen, denk aan nestruimte vogels, vleermuisvriendelijke verlichting, groene daken, etc. Daardoor worden we een gezondere stad voor mens, dier en plant.

### wat betekent dit

Om biodiversiteit in Venlo te verhogen zijn we als gemeente vooral zelf aan zet door **anders met onze openbare ruimte en ruimtelijke ontwikkelingen om te gaan**. Bij zowel **nieuw aanleg, renovatie als beheer van de openbare ruimte en bij ruimtelijke ontwikkelingen stellen we onszelf steeds de vraag:**

- **hoe kunnen we de biodiversiteit verhogen?** Dit signaal geven we ook aan partners waarmee we samen werken.



Groote Heide | Foto: Petra Lenssen





Wilhelminapark Venlo | Foto: Egon Notermans



Laaghuissingel Venlo | Foto: Egon Notermans



Nationaal Park De Maasduinen | Foto: Petra Lenssen

## 5.2 Ecologisch groen- en waterbeheer

Biodiversiteit verhogen is het doel. Gemeente Venlo beheert heel veel oppervlakte aan groen en water. Ecologisch groen- en waterbeheer is hét middel om - met kleine aanpassingen - als gemeente op korte termijn de biodiversiteit te verhogen. Ecologisch groen- en waterbeheer is een vorm van beheren van groen en water, waarbij de inheemse flora en fauna centraal staat. Bij dit beheer wordt ernaar gestreefd de biodiversiteit te vergroten en de flora en fauna een kans te geven zich door middel van natuurlijke processen te ontwikkelen. Door gebruik te maken van de natuurlijke groeiplaats en natuurlijke processen bij aanleg en beheer kan aantrekkelijk groen worden gecreëerd dat gunstig is in termen van beheer en biodiversiteit. Gebruik maken van functioneel en natuurlijk groen in de stad begint bij een goed ontwerp en een onderhoudsplan voor het groen. Hierdoor kunnen de nuttige functies van stadsgroen optimaal benut worden, en kosten in de hand gehouden worden. Denk bij ecologisch beheer aan geen bestrijdingsmiddelen, ecologisch berm/oeverbeheer (bijv. maaien en afvoeren, maaieregime aanpassen in bermen, begrazen), omvormen bestaande beplanting en bomenareaal, inrichting en beheer afstemmen op de specifieke omstandigheden.

Het huidige groen- en waterbeheer is gericht op de instandhouding van het huidige areaal groen en water. Gemeente Venlo werkt al jaren volgens het Integraal Beheersysteem Openbare Ruimte (IBOR) met als uitgangspunt: schoon, heel en veilig. Wetgeving kan zorgen voor aanpassingen in het beheer, maar er is weinig of geen ruimte voor beheer volgens nieuwe inzichten conform de thema's van deze Agenda. Voor implementatie van wat de maatschappij van ons vraagt, zoals meer biodiversiteit, bestrijding invasieve exoten en plagen, klimaatadaptatie, burgerparticipatie en gezondheid.

We gaan ecologisch groen- en waterbeheer doorvoeren door **prioriteiten te stellen op basis van ecologische potenties** en opbrengst. Dit doen we door het opstellen van nieuwe beheerplannen voor groen en water gebaseerd op de doelen uit de Agenda Groen & Water. Hierin bepalen we op welke plekken ecologisch groen- en waterbeheer het **meest succesvol en wenselijk is voor biodiversiteit, multifunctionaliteit en uiteraard voor onze burgers.**

### wat betekent dit

*Implementatie van ecologisch beheer gaat geleidelijk door middel van het beheerplan. Door **ecologie op belangrijke plekken continu te betrekken bij beheer en vervangingen zal de biodiversiteit op deze plekken in de gemeente toenemen en zullen plagen en invasieve soorten minder kans krijgen.***

## 5.3 Natuurparels

Binnen zowel het stedelijk als het landelijk gebied van de gemeente Venlo liggen kleine natuurparels waarbij de lokale bevolking van oudsher actief betrokken is. We zetten in op lokale natuur, dicht bij huis. Natuur die het dichtst bij de mensen staat. Natuurgebiedjes waar mensen een band mee hebben en waardevol zijn voor de gemeenschap. Deze (natuur)gebiedjes zijn belangrijk voor een gemeenschap maar tot nu toe vallen deze gebiedjes overal buiten. Zowel in aandacht als financiering zijn deze natuurgebiedjes de laatste decennia op afstand gekomen van de mensen. We willen onze verantwoordelijkheid nemen voor deze natuurgebiedjes die het dichtst bij onze inwoners staan.

### wat betekent dit

*De **gemeentelijke natuurparels worden in samenspraak met belanghebbenden en betrokkenen aangewezen en op kaart vastgelegd. Per natuurparel worden de kansen benoemd.***

## 5.4 Goed functionerende (eu)regionale ecologische verbindingen

Grensoverschrijdende verbindingen richting de stad én natuur in de stad willen we behouden en versterken. Wat we hebben aan ecologische verbindingen is ons kapitaal. De Venlose én (eu)regionale ecologische structuur brengen we in beeld en we lossen bestaande knelpunten op. Als gemeente dragen we bij aan de totstandkoming van een goed functionerend ecologisch netwerk. We prioriteren, spelen in op kansen, liften mee met ontwikkelingen en werken samen met onze partners (Rijk, provincie, buurgemeenten, regiogemeenten, waterschap, terreinbeherende organisaties, ontwikkelaars).

### wat betekent dit

*De **ecologische verbindingen zijn onderdeel van de groenblauwe basisstructuur. Oplossen van knelpunten, kansen benutten, slimme combinaties, werk met werk maken. Hierbij nemen we onze verantwoordelijkheid en investeren we in een goede samenwerking met onze partners.***



AGENDAPUNT 6

# Het Venlose landschap vertelt...



...het verhaal van de mens en andersom. De geschiedenis van het landschap en de mens zijn sterk met elkaar verbonden. De aantrekkelijkheid van het landschap is belangrijk voor een prettige leefomgeving, zodat mensen zich verbonden voelen. Dié geschiedenis, die in het landschap zit, die nergens anders in dié combinatie voor komt. We willen de eigenheid van Venlo met onze Maas-identiteit behouden en versterken. We laten het landschap zijn verhaal vertellen: maken het zichtbaar en leesbaar, delen de kennis.



Begraafplaats Venlo | Foto: Ton Desar



Belfeld | Foto: Petra Lenssen

## 6.1 Identiteit van het Venlose landschap koesteren

De aantrekkelijkheid van het landschap is belangrijk voor een prettige leefomgeving. Juist in het landschap kan eigenheid/identiteit (meerwaarde en onderscheidend vermogen ten opzichte van landschappen elders) worden ervaren, zodat mensen zich verbonden voelen met Venlo. De Maas heeft Venlo gemaakt tot wat het is. De identiteit van het Venlose landschap is de Maas met het specifieke landschap van de Maas met de driedeling hoogterras, Maasdal en dekzandvlakke. We koppelen de groenblauwe basisstructuur aan herkenbaarheid, identiteit en leesbaarheid voor onze burgers. We koesteren de kleinschalige landschapselementen die de gemeente heeft.

De kernwaarden benoemen we in een integrale landschapsvisie waarin we kiezen wat belangrijk is. We borgen de kernwaarden bij ruimtelijke ontwikkelingen. Het landschap is geen museum: we zien verandering als een kans, waarbij verandering mogelijk is op basis van een doordachte visie.

### wat betekent dit

Op basis van een landschapsinventarisatie (kennis) maken we een integrale **landschapsvisie** waarin we keuzes maken.

## 6.2 Verfraaien van het landschap stimuleren

We zetten in op verfraaiing van het landschap door voorlichting en stimulering. Passend bij een stad van actieve burgers stimuleren we erfbeplantingsacties en groenblauwe diensten. We laten zien hoe het anders kan: heggen in plaats van hekken.

### wat betekent dit

We creëren **subsidiemogelijkheden voor initiatiefnemers voor bijvoorbeeld groenblauwe diensten en erfbeplantingsacties.**



Kasteeltuinen Arcen  
Foto: Petra Lenssen



AGENDAPUNT 7

# Uitvoering door samenwerking & creativiteit



Van groen en water profiteren we allemaal. Door samenwerken en slimme combinaties kunnen we samen veel bereiken. We willen beleid dat uitvoerbaar is.

## 7.1 Inspiratielijst meerwaarde groen en water voor ruimtelijke initiatieven

### 7.2 Aanzet tot uitvoeringsprogramma

### 7.3 Kritische succesfactoren

## 7.1 Inspiratielijst

meerwaarde groen en water voor ruimtelijke initiatieven

Initiatiefnemers (ook als wij dat als gemeente zijn) worden uitgedaagd de meerwaarde van groen en water te benutten door deze vragen te stellen



Wat is de economische waarde van het groen en water en welke zichzelf terug te verdienen maatregelen zijn mogelijk?



Wat is de maatschappelijke meerwaarde van het initiatief en hoe kan dit verhoogd worden?



Wat is de functie van het groen en water en kunnen we meerwaarde creëren door functiecombinaties?



Kunnen er meerdere doelen mee gediend worden?



Wat wil de gebruiker? inspelen op de behoefte van de omgeving in de brede zin: burger/ondernemer/maatschappelijke organisatie, etc.)



## 7.2 Aanzet tot uitvoeringsprogramma

1. Multifunctionaliteit		Wat?	Hoe?	Wanneer?
1.1	Multifunctionele groenblauwe basisstructuur	Kaart Agenda Groen & Water	kaart bijhouden actualiseren	jaarlijks
		realiseren multifunctionele groenblauwe basisstructuur	kansen benutten/meeliften	continue
1.2	Economische waarde groen en water			
	<b>A</b> Bij planvorming sturen op waarde groen en water	sturen op waarde groen en water bij ontwikkelingen	implementatie organisatie	continue
	<b>B</b> Groen en water in stand houden	groen en water op de balans zetten	financiën op orde brengen (beheerplan)	2020-2025
		basis op orde: groen en waterbeheer	beheer op orde brengen (beheerplan)	2020-2025
			beheer(geo)data op orde brengen	2020-2021
	<b>C</b> Meerwaarde creëren door toevoegen functies	groen en water multifunctioneler benutten	ontwikkelkansen functieverbreding in kaart brengen	2021
1.3	Groen- en waterbeleid actueel en flexibel	groen- en waterbeleid regelmatig co-creatief evalueren	evaluatie (evt. ambities bijstellen)	2-jaarlijks
<b>2. Stad van de toekomst...</b>				
2.1	Venlo klimaatbestendig	prioritaire knelpunten	prioritaire knelpunten bepalen/aanpakken	2020-2050
			regionale- en lokale uitvoeringsprogramma's	2020-2021
		inspelen op nieuwe kansen vanuit onze omgeving	kansen benutten, werk met werk maken	continue
		pilot "De groene straat"	jaarlijks aanpakken straten, kansen benutten	2020-2023
		implementatie klimaatadaptatie	implementatie organisatie / anders werken	continue
		bewustwording, voorlichting, actief stimuleren burgers/bedrijven	voorlichting, (afkoppel)regeling, inspiratielijst	continue
		klimaatbestendig ontwerpen en ontwikkelen	kansen benutten bij inrichting en beheer	continue
		aanpassen gemeentelijk vastgoed (goede voorbeeld geven)	aanpassen gemeentelijke ruimte/gebouwen	gebouwen voor 2040
		klimaatadaptatie verankeren in beleid	implementatie in beleid/regelgeving (o.a. omgevingsplan)	continue
		klimaatstresstest actualisatie	klimaatstresstest actualisatie (verplichting van het Rijk)	6-jaarlijks
2.2	Ruimte voor groen en water in stedelijk gebied	ruimte voor groen en water reserveren indien nodig	kansen benutten bij inrichting en beheer openbare ruimte	continue
		gronden reserveren en verwerven (prioriteit klimaat)	implementatie grondbeleid	continue
		bij ruimtelijke ontwikkelingen deel terrein reserveren voor groen en water	sturen op waarde groen en water bij ontwikkelingen	continue
<b>3. Kracht van Groen &amp; Gezond in de wijk</b>				
3.1	Bundelen kracht groen, water en gezond	stimuleren/faciliteren gezonde levensstijl	faciliteren/stimuleren initiatieven (o.a. stadslandbouw)	continue
			kansen benutten bij inrichting en beheer openbare ruimte	continue
3.2	Groen/water/gezond in omgevingsplan	verankeren groen, water, gezond in omgevingsplan	beleidsverankering in omgevingsplan	proces omgevingsplan
<b>4. ReCreatief Venlo</b>				
4.1	Aantrekkelijke verbindingen woon-buitengebied	faciliteren, meeliften en waar nodig financieel bijdragen	deelnemen samenwerkingsverbanden / kansen benutten	continue
4.2	Versterken/bevorderen beleving Maas	faciliteren, meeliften en waar nodig financieel bijdragen	deelnemen samenwerkingsverbanden / kansen benutten	continue
4.3	Benutten en vermarkten NP De Maasduinen	faciliteren, meeliften en waar nodig financieel bijdragen	deelnemen samenwerkingsverbanden / kansen benutten	continue
4.4	Recreatief aantrekkelijk stedelijk groen en water	groen en water recreatief aantrekkelijker maken	implementatie organisatie	continue
			kansen benutten bij inrichting en beheer openbare ruimte	continue
<b>5. Natuurlijk Venlo!</b>				
5.1	Biodiversiteit verhogen	biodiversiteit verhogen in hele gemeente	sturen op waarde groen en water bij ontwikkelingen	continue
			implementatie ecologisch groen- en waterbeheer	2020-2025
5.2	Ecologisch groen- en waterbeheer	implementatie ecologisch groen- en waterbeheer in het gemeentelijk beheer en onderhoud	beheer aanpassen, geleidelijk doorvoeren dmv beheerplan	2020-2025
		beheer bos- en natuurgebieden	beheer aanpassen	2020-2021
5.3	Natuurparels	natuurparels aanwijzen	co-design natuurparels aanwijzen en kansen benoemen	2023
5.4	Goed functionerende ecologische verbindingen	Venlose en (eu)regionale ecologische structuur in beeld brengen en bestaande knelpunten oplossen	bijdragen aan goed functionerend ecologisch netwerk	continue
			opnemen op kaart	2021
		uitwerken ecologische verbinding Oost-Flank	opnemen op kaart	2020
<b>6. Het Venlose landschap vertelt...</b>				
6.1	Koesteren identiteit Venlose landschap	landschapsvisie	landschapsvisie opstellen	2020-2021
		waardevolle bomen en houtopstanden	beheerplan opstellen	2020-2024
6.2	Stimuleren verfraaien landschap	voorlichting en stimulering	subsidie geven, erfbeplantingsprojecten	na 2024
<b>7. Uitvoering door samenwerking &amp; creativiteit</b>				
7.1	Inspiratie	inspiratielijst meerwaarde groen en water voor ruimtelijke initiatieven	implementatie organisatie / beleidsverankering / voorlichting	continue
7.2	Uitvoeringsprogramma	uitvoeringsprogramma uitvoeren conform prioritering	opstellen/uitwerken/uitvoeren uitvoeringsplan	2020 en verder
7.3	Kritische succesfactoren (organisatiebreed)	stevig groenblauw sociaal netwerk, loket initiatieven	organisatiebreed anders werken: netwerk	continue
		durf het verschil te maken	organisatiebreed anders werken: maatwerk	continue
		samen doen en daar geld voor over hebben	organisatiebreed anders werken: integraal budget	continue
		ambities overbrengen	organisatiebreed anders werken: doelgroepcommunicatie	continue



## 7.3 Kritische succesfactoren

Voor een succesvolle uitvoering van de Agenda is een **andere manier van werken door onze gemeentelijke organisatie cruciaal**: de veranderende rol van de overheid, de actievare burger. Het is de transitie waarin we ons bevinden. Deze punten overstijgen grotendeels deze Agenda Groen & Water, maar zijn wel noodzakelijk om deze agenda tot een succes te maken. De kritische succesfactoren zijn:

### Een stevig groenblauw sociaal netwerk met een loket voor alle initiatieven.

**Om een stevig groenblauw sociaal netwerk met een loket voor alle initiatieven te kunnen creëren, moet de gemeentelijke organisatie hierop ingericht zijn.** Om de energie achter burgerinitiatieven ten volle te benutten is het kernzaak dat elk initiatief een loket heeft. Met als uitgangspunt dat elke vraag van de burger serieus genomen wordt. De juiste ingang voor elk initiatief. Een goed functionerend netwerk van mensen is hiervoor van belang.

### Durf het verschil te maken.

**Door niet alle initiatieven hetzelfde te behandelen en voor elk initiatief maatwerk te leveren. Op sommige plekken juist méér investeren, zowel in ambtelijke uren als financieel.** De gemeente is gewend om iedereen hetzelfde te behandelen. Maar Venlo bestaat uit verschillende wijken, wijken van verschillende niveaus. Daarvoor is het van belang dat we aanvoelen hoe een wijk in elkaar zit: met de poten in de klei staan. De gemeentelijke rol is afhankelijk van het initiatief of het uitblijven van initiatief. Op de ene plek meer faciliteren, op de andere plek meer stimuleren. Plekken waar zaken niet vanzelf gaan extra aandacht geven, zowel in ondersteuning als financieel.

### Samen doen en daar geld voor over hebben.

**Om dit te kunnen doen dient er ook voor groen en water initiatieven geld beschikbaar te zijn. Geen gelabelde sectorale middelen maar juist integrale middelen. Zonder deze middelen kan de gemeente haar rol niet pakken.** Er is armslag nodig om kansen te grijpen door met cofinanciering het multipliereffect mogelijk te maken en stimuleringsmiddelen om initiatieven zowel te initiëren, stimuleren als een kans te geven. Loslaten in vertrouwen vergt meer energie aan de voorkant, het benutten van de energie om ons heen en het pakken van een veranderende rol: uitnodigen initiatieven, kansen grijpen, faciliteren, educatie en voorlichting, adviseren en meedenken, goede partner zijn, verbinder, aanjager, samenwerken, integraal werken en werken in netwerken. Deze veranderende rol vraagt een hierop ingerichte gemeentelijke organisatie met integraal budget.

### Ambities overbrengen.

**Communicatieplannen toegespitst op de verschillende doelgroepen met communicatiestrategieën op verschillende abstractieniveaus.** Doelgerichte communicatie op alle niveaus is noodzakelijk. De koers, het verhaal dat we willen vertellen, moet duidelijk zijn voor elke doelgroep. Zowel op bestuurlijk als ambtelijk niveau met alle partners in het netwerk, binnen de eigen ambtelijke organisatie en voor onze burgers. Weten wat belangrijk is, weten waarom we bepaalde dingen zo doen, onze speerpunten en onze prioriteiten. Maar ook vertellen wat we al doen en waar Venlo trots op mag zijn.

### Bijlage 1:

#### Implementatie Agenda Groen & Water in toekomstig strategisch grondbeleid.

In de nota Grondbedrijf en Vastgoed 2019 (vastgesteld door de Raad 9-11-2018) par. 4.6 "Verkoop landbouwgronden en bos" is opgenomen: *"Alvorens tot verkoop kan worden overgegaan zal nagegaan worden of het betreffende perceel niet nodig is voor (vastgestelde) beleidsdoelen zoals waterberging, hittestress, natuurontwikkeling of voor de energieopgave. De komende jaren zal de verkoop intensief worden opgepakt"*.

Naast dit uitgangspunt voor de verkoop van enkel landbouwgronden en bos, zijn vanuit Agenda Groen & Water onderstaande zaken kaderstellend en beleidsmatig uitgangspunt voor strategisch grondbeleid:

#### Gemeentelijke eigendommen op de kaart "Groenblauwe basisstructuur" verkopen we in beginsel niet. Tenzij het de doelen van de Agenda Groen & Water niet schaadt.

- Gemeentelijke percelen binnen Natuur Netwerk Nederland (NNN) (Natuurnetwerk Limburg): overdracht naar terreinbeherende instanties voor natuurontwikkeling. De gronden worden planologisch omgezet en financieel afgewaardeerd naar natuur. Voor zover deze nog geen bos- of natuurbestemming hebben.
- Gronden gelegen onder het tracé van oude beeklopen reserveren we en verkopen we niet. Behalve dat deze gebieden veelal (van nature) ongeschikt zijn als bouwgrond (natte gronden), biedt dit kansen om oude beken bovengronds te halen waar ze hun bijdrage leveren aan vele doelen zoals klimaat en een gezondere en prettigere leefomgeving. Waar gronden onder het tracé van oude beeklopen ons eigendom zijn danwel van andere overheidsinstanties/woningcorporaties/terreinbeherende instanties hebben deze gronden (met een bufferzone om uit te kunnen wijken van obstakelgebieden) een reservering gekregen op de kaart Agenda Groen & Water.
- Gemeentelijke percelen binnen ruilverkavelingsgebieden en/of agrarische gronden in nabijheid van NNN verkopen we niet. Deze gronden lenen zich als ruilverkavelingsgrond voor agrarische-, natuur- klimaat- en recreatieve doelen. In het buitengebied betekent dit dat we deze (braakliggende) gemeentelijke gronden indien mogelijk tijdelijk in gebruik geven.
- Gemeentelijke percelen in de overige te ontwikkelen natuur(verbindingen) (zilvergroene natuur) verkopen we niet en behouden ze als strategische reservering voor natuurcompensatie t.b.v. ruimtelijke ontwikkelingen elders in de gemeente. Het komt vaak voor dat projecten binnen gemeente Venlo natuur moeten compenseren. Door potentiële natuurcompensatiegronden in onze portefeuille te houden kunnen we menig ruimtelijk initiatief toch mogelijk maken (flexibiliteit) en gaat de gemeente niet "op slot". Dit betekent dat we deze (braakliggende) gemeentelijke gronden indien mogelijk tijdelijk in gebruik geven.
- Gemeentelijke percelen die niet op de kaart staan, mogen niet zonder meer verkocht worden. Er kunnen andere redenen zijn waarom verkoop onwenselijk is. Afweging gebeurt per initiatief.

**Gemeentelijke percelen die binnen NNN liggen verkopen we (in principe) niet aan particulieren maar aan terreinbeherende instanties** t.b.v. een duurzame instandhouding en de mogelijkheid te verkrijgen van grote aaneengesloten beheergebieden binnen de gemeente. Ook de openbare toegankelijkheid, de recreatieve voorzieningen voor wandelaars of fietsers zijn beter geborgd. Uitzonderingen daar gelaten, zorgt verkoop aan particulieren meestal voor versnippering, verhekkings van het landschap en barrières voor fauna. Als overheid pakken we daarom onze rol en zorgen dat deze terreinen duurzaam bijdragen aan de NNN (hogere doelen). En we zorgen dat ten allen tijden dat de gronden planologisch omgezet worden naar natuur of bos.

#### Wanneer kiezen we voor een tijdelijke inrichting voor groen en water op gemeentelijke percelen?

- Tijdelijk gebruik zien we als kans / meerwaarde voor de stad. Braakliggende terreinen (in afwachting van inrichting of herbestemming) krijgen een tijdelijke inrichting met groen en water. We spelen daarbij in op (burger)initiatieven. Zo'n terrein kan een functie vervullen voor een gebied die op dat moment voorziet in een tijdelijke vraag zoals stadslaanbouw of spelen. Door vooraf heldere kaders te bieden (denk aan: terrein wordt voor periode van 5 jaar tijdelijk ingericht en daarna herzien) schep je duidelijkheid naar (burger)initiatieven en omgeving en weten ze wat ze van ons kunnen verwachten. Het zorgt er tevens voor dat je de energie van (bewoners) initiatieven in kunt zetten om maatschappelijke doelen te bereiken, zoals leefbaarheid, gezondheid, sociale cohesie.
- Als een tijdelijk ingericht terrein een impuls is voor de omgeving, omdat tijdelijk groen en water een economische en maatschappelijke meerwaarde heeft voor het perceel en/of de directe omgeving. Deze investeringskosten kunnen meegenomen worden in beheerkosten gemeentelijk vastgoed. We pleiten er dan ook voor om te slopen panden eerder te slopen en terreinen een tijdelijke groen/water functie te geven.
- Beheerkosten, veiligheid en klachten inwoners kunnen ook aanleiding zijn voor een tijdelijke inrichting. Kosten voor een tijdelijke inrichting van braakliggende terreinen zijn in dat geval kostenneutraal, omdat ze weggestreept worden tegen kosten van vernielingen en achterstallig onderhoud: geef een terrein een tijdelijke functie en het raakt niet in verval / is minder onveilig / leent zich minder voor illegaal gebruik.

**Bij verkoop van gronden voor ruimtelijke ontwikkelingen wordt een deel van het terrein gereserveerd voor groen en water** op basis van een integraal ontwerp met opgaven als klimaat, energietransitie, buurtgroen, spelen, gezondheid, duurzaamheid, ruimtelijke kwaliteit, etc. Dit kan ten koste gaan van het aantal uitgeefbare m<sup>2</sup> bouwgrond voor wonen/bedrijven/etc.







